



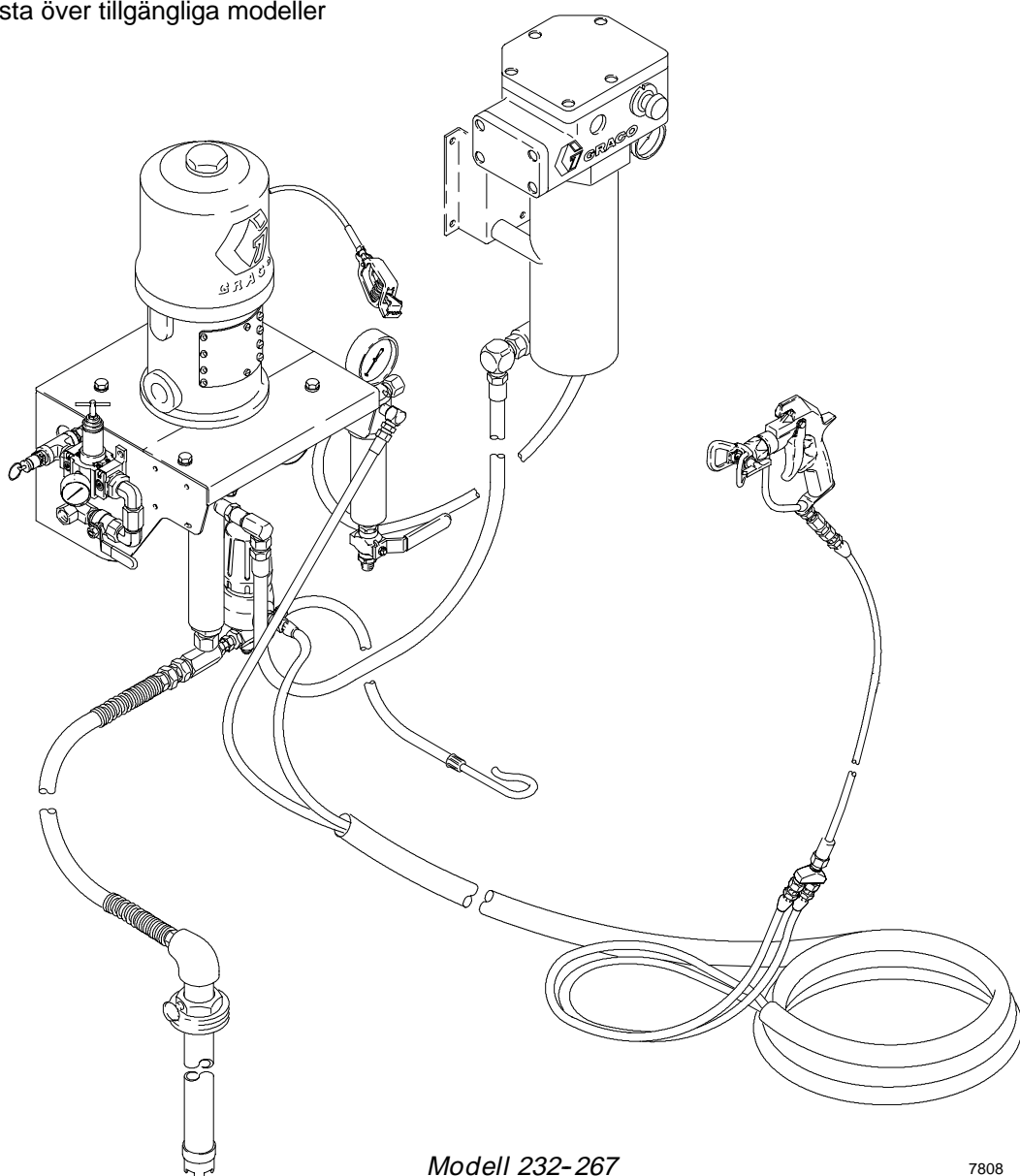
ANVISNINGAR

Handboken innehåller viktig information
och säkerhetsföreskrifter.
LÄS OCH BEHÅLL SOM REFERENS

*Ditt bästa val när
kvalitet får
avgöra.™*

Högtryckssystem med uppvärmning för väggmontering

Innehållsförteckning och lista över tillgängliga modeller
finns på sidan 2.



Modell 232-267

7808

**GRACO N.V.; Industrieterrein — Oude Bunders;
Slakweidestraat 31, 3630 Maasmechelen, Belgium
Tel.: 32 89 770 700 - Fax: 32 89 770 777**

©COPYRIGHT 1995, GRACO INC.

Innehållsförteckning

Förteckning över tillgängliga modeller	2	Reservdelar	20
Säkerhetsföreskrifter	3	Tekniska data	24
Installation	6	Mått	26
Drift	13	Monteringshålskiss	27
Underhåll	18	Garanti	28

Förteckning över tillgängliga modeller

Modellens artikelnr.	Serie	Pumpmodell	Tryck-förhållande	Maximalt vätske-arbetstryck	Maximalt lufttryck	Värmar-spänning
232-267	A	President®, kolstål	30:1	21 MPa; 210 bar	0,7 MPa; 7 bar	240V
232-268	A	President®, kolstål	30:1	21 MPa; 210 bar	0,7 MPa; 7 bar	480V
232-269●	A	President®, kolstål	30:1	21 MPa; 210 bar	0,7 MPa; 7 bar	200V
232-270◆	A	President®, kolstål	30:1	21 MPa; 210 bar	0,7 MPa; 7 bar	220V
232-291	A	Monark®, kolstål	23:1	16 MPa; 160 bar	0,7 MPa; 7 bar	240V
232-292	A	Monark®, kolstål	23:1	16 MPa; 160 bar	0,7 MPa; 7 bar	480V
232-293●	A	Monark®, kolstål	23:1	16 MPa; 160 bar	0,7 MPa; 7 bar	200V
232-294◆	A	Monark®, kolstål	23:1	16 MPa; 160 bar	0,7 MPa; 7 bar	220V
232-355	A	President®, rostfritt stål	30:1	21 MPa; 210 bar	0,7 MPa; 7 bar	240V
232-356	A	President®, rostfritt stål	30:1	21 MPa; 210 bar	0,7 MPa; 7 bar	480V
232-357●	A	President®, rostfritt stål	30:1	21 MPa; 210 bar	0,7 MPa; 7 bar	200V
232-358◆	A	President®, rostfritt stål	30:1	21 MPa; 210 bar	0,7 MPa; 7 bar	220V
232-379	A	Monark®, rostfritt stål	23:1	16 MPa; 160 bar	0,7 MPa; 7 bar	240V
232-380	A	Monark®, rostfritt stål	23:1	16 MPa; 160 bar	0,7 MPa; 7 bar	480V
232-381●	A	Monark®, rostfritt stål	23:1	16 MPa; 160 bar	0,7 MPa; 7 bar	200V
232-382◆	A	Monark®, rostfritt stål	23:1	16 MPa; 160 bar	0,7 MPa; 7 bar	220V

● Dessa nya 200V-system levereras endast till Asien.

◆ Dessa 220V-system levereras endast till Europa.

Symboler

Varningssymbol



Symbolen uppmärksammar på risken för allvarliga, t o m dödliga skador om anvisningarna inte följs.

Symbolen Försiktighet



Symbolen uppmärksammar på risken för att utrustningen skadas eller t o m förstörs om anvisningarna inte följs.

! VARNING



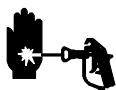
ANVISNINGAR

RISKER VID FELAKTIG ANVÄNDNING AV UTRUSTNINGEN

Felaktig användning av utrustningen kan medföra att komponenter spricker eller fungerar på felaktigt sätt och orsaka allvarliga personskador.

- Utrustningen är endast avsedd för yrkesmässig användning.
- Läs alla handböcker, skyltar och etiketter innan utrustningen används.
- Använd endast utrustningen för det ändamål den är avsedd. Kontakta er Graco-distributör om ni är osäker.
- Ändra och bygg inte om utrustningen. Använd endast original Graco reservdelar och tillbehör.
- Kontrollera utrustningen dagligen. Byt ut eller reparera slitna eller skadade komponenter omedelbart.
- Överskrid inte maximala arbetstrycket för den komponent i systemet som har lägst märktryck. I avsnittet **Tekniska data** på sidan 24 anges maximalt arbetstryck för denna utrustning.
- Använd vätskor och lösningsmedel som är kemiskt förenliga med materialet i de delar av utrustningen som kommer i kontakt med vätskan. Se avsnittet **Tekniska data** i alla handböcker. Läs säkerhetsföreskrifterna från tillverkaren av vätskor och lösningsmedel.
- Dra slangar så att de inte blir överkörda, inte går emot vassa kanter, inte fastnar i rörliga delar eller kommer i kontakt med heta komponenter. Utsätt inte Graco-slangar för högre temperatur än 82°C och lägre än -40°C.
- Vid rör inte värmaren under drift, den är mycket varm.
- Bär hörselskydd när utrustningen körs.
- Lyft inte trycksatt utrustning.
- Följ svenska normer beträffande, brand, elsäkerhet och allmänt arbetarskydd.

! VARNING



VÄTSKEINTRÄNGNINGSRISK

Strålar från pistolen, slangläckor och spruckna komponenter kan tränga genom huden och in i kroppen och orsaka extremt allvarliga skador som t o m kan kräva amputation. Vätskestänk i ögon och på hud kan också leda till allvarliga skador.



- Vätska som trängt genom huden kan se ut som ett vanligt skärsår men är en allvarlig skada. **Sök läkarvård omedelbart.**
- Rikta inte pistolen mot någon eller mot någon del av kroppen.
- Håll inte hand eller fingrar över munstycket.
- Försök inte stoppa eller rikta om läckor med handen, någon kroppsdel, en handske eller trasa.
- Försök inte "blåsa tillbaka" vätska, detta är inte ett system med luftsönderdelning.
- Se till att munstycksskydd och avtryckarspärren är monterade vid sprutning.
- Kontrollera pistolens spridare varje vecka. Se pistolhandboken.
- Se före sprutning till att avtryckarspärren fungerar.
- Lås avtryckarspärren på pistolen när sprutningen avbryts.
- Följ **Anvisningar för tryckavlastning** på sidan 13 varje gång du uppmanas att avlasta trycket, avbryter sprutningen före rengöring, kontroll eller service av utrustningen och vid montering eller rengöring av munstycket.
- Dra åt alla vätskekopplingar innan utrustningen körs.
- Kontrollera slangar, rör och kopplingar dagligen. Byt ut slitna eller skadade delar omedelbart. Försök inte reparera högtryckskopplingar, hela slangen måste bytas ut.
- Använd endast av Graco godkända slangar. Ta inte bort spiralskydden som finns där för att skydda mot slangbrott orsakade av knäckar och skarpa böjar intill kopplingarna.



RISKER MED RÖRLIGA DELAR

Rörliga delar, som t ex luftmotorkolven, kan klämma eller slita av fingrar.

- Håll er på avstånd från rörliga delar när pumpen startas och körs.
- Följ **Anvisningarna för tryckavlastning** på sidan 13 innan service utförs på utrustningen så att inte den oväntat startar.

! VARNING



BRAND- OCH EXPLOSIONSRISK OCH RISK FÖR ELSTÖTAR

Felaktig jordning, dålig ventilation, öppen eld och gnistor innebär risk för brand och explosion som kan leda till allvarliga skador.

- Elektrostatisk utrustning får endast användas av utbildad och kvalificerad personal som förstår kraven som de ställs i handboken.
- Jorda utrustningen, personalen i eller intill sprutboxen, arbetsstycket som sprutas och alla övriga elektriskt ledande föremål i sprutboxen. Se avsnittet **Jordning** på sidan 12.
- **Avbryt sprutningen omedelbart** om det bildas gnistor av statisk elektricitet eller om ni får elstötar under sprutning. Använd inte utrustningen innan felet hittats och rättats till.
- Ventilera med frisk luft så att inte brandfarliga ångor från lösningsmedlet och vätskan som sprutas ansamlas.
- Håll sprutboxen ren från skräp, inräknat lösningsmedel, trasor och bensin.
- Koppla bort elektrisk utrustning i sprutboxen.
- Släck öppen eld och sparlågor i sprutboxen.
- Rök inte i sprutboxen.
- Slå inte på och av strömbrytare i sprutboxen under sprutningen eller om där finns ångor.
- Kör inte bensinmotorer i sprutboxen.



RISKER MED GIFTIGA VÄTSKOR

Farliga vätskor och giftiga gaser kan orsaka allvarliga skador och t o m döden om de stänker i ögon och på hud, inandas eller sväljs.

- Ta reda på de specifika risker som gäller för den vätska ni använder.
- Förvara farliga vätskor i godkända behållare. Deponera farliga vätskor vid godkänd mottagningsstation.
- Bär alltid skyddsglasögon, handskar, skyddskläder och andningsskydd enligt rekommendationer från tillverkaren av vätska och lösningsmedel.

Installation

Allmänt

OBSERVERA: Siffror och bokstäver i texten motsvaras av beteckningarna i figurer och i sprängskissen.

OBSERVERA: Använd alltid original Graco reservdelar och tillbehör som kan beställas hos er Graco-distributör, se produktbladet 305-900. Om ni använder era egna tillbehör måste ni se till att de är av rätt dimension och har rätt märktryck för ert system.

Fig. 1 är endast en vägledning för val och installation av systemkomponenter och tillbehör. Ta kontakt med er Graco-distributör som kan ge er råd och assistans vid utformning av ett system som passar era specifika behov.

Utbildning av personal

Alla som ska använda utrustningen måste utbildas så att de kan använda samtliga systemkomponenter på ett säkert och effektivt sätt, liksom säker hantering av alla vätskor. All personal måste noggrant läsa handböcker, skyltar och etiketter innan utrustningen tas i bruk.

Följande handböcker levereras med utrustningen:

- 308-759, högtryckssystem med uppvärmning för väggmontering
- 306-981, 30:1 President kolstålspump eller 308-106, 30:1 President pump av rostfritt stål eller 307-619, 23:1 Monark pumpar av kolstål och rostfritt stål
- 306-982, President luftmotor, eller 307-043, Monark luftmotor
- 307-805, 240 och 480 VAC Vis-con² värmare eller 307-914, 200 och 220 VAC Vis-con² värmare
- 308-686, tryckluftregulatorsats
- 307-273, vätskefilter
- 306-860, returtryckregulator
- 308-236, högtryckssprutpistol

Förberedelser i sprutboxen

Se till att väggen är tillräckligt stark så att den klarar vikten av pump med tillbehör, vätska, slangar och belastningen som uppstår under drift.

Se till att det finns tillräckligt volym tryckluft med rätt tryck tillgänglig. Luftförbrukningen för er spruta fås fram ur prestandadiagrammen på sidan 25.

Se Fig. 1. Dra en tryckluftmatning från kompressorn till pumpen. Se till att alla luftslangar är av rätt dimension och har rätt märktryck för ditt system. Använd endast elektriskt ledande slangar. Luftslangen (A) ska vara försedd med 3/8 npsm(m) gänga.

Montera en avluftande avstängningskran (B) i luftmatningen så att tryckluftkomponenterna kan kopplas bort vid service. Montera ett tryckluftfilter (C), en avfuktare och en dräneringskran (D) för att avlägsna smuts och fukt ur tryckluften.

Håll sprutboxen ren från skräp och annat som kan hindra operatörens rörelser.

Ha ett jordat metallkärl tillgängligt vid renspolning av systemet och dränering av färgfiltret.

Installation

Ingående komponenter

Se Fig. 1.

VARNING

En huvudluftkran med rött handtag (E) och en färg-dräneringskran (F) medlevereras. Dessa tillbehör minskar risken för allvarliga skador, inräknat vätskeinträngning och färgstänk i ögon och på hud, samt skador av rörliga delar vid justering och reparation av pumpen.

Den avluftande huvudluftkranen släpper ut luft mellan kranen och pumpen när kranen stängts. Instängd luft kan annars få pumpen att slå oväntat. Montera kranen nära pumpen.

Färgdräneringskranen avlastar vätskestrycket i kolpumpen, slangen och pistolen. Enbart aktivering av pistolen kan vara otillräckligt.

- **Huvudluftkranen med rött handtag (E)** krävs i systemet för att släppa ut luft instängd mellan kranen och luftmotorn när kranen stängs, (se **VARNING** ovan). Se till att kranen lätt kan nås.
- **Tryckluftregulatorn (G)** styr pumphastighet och vätskestryck genom att reglera lufttrycket till pumpen.
- **Säkerhetsventilen (H)** öppnar automatiskt för att förhindra övertryck i pumpen.
- Matningsluft till pumpen och pistolen ansluts på **intagssviveln (K)**.
- **Sugslangen (30) och röret (33)** gör att pumpen kan suga färg från ett 200 litersfat (L). Med kolstålsmodellerna medföljer en **tapphålsadapter (34)** som skruvas i tapphållet på fatet.
- **Värmaren (50)** värmer vätskan som strömmar genom så att korrekt viskositet hålls. Läs och begrunda alla anvisningar i medlevererad värmarhandbok, (307-805 eller 307-914) innan värmaren tas i bruk.
- **Vätskefiltret (15)** innehåller en 250 mikron rostfri insats som filtrerar bort partiklar ur vätskan när den lämnar pumpen. Det innehåller också **dräneringskranen (F)**, som krävs i systemet för att avlasta trycket i slangen och pistolen, (se **VARNING** till vänster).
- **Vätskeslangen (101)** består av två slangar i ett hölje ansluten till ett **grenrör (102)** och en **pistolslang (103)**. Vätska matas till pistolen via matningsslangen (101a) och pistolslangen (103). Oanvänd vätska returneras tillbaka till returtryckregulatorn (46) genom vätskereturslangen (101b).
- **Pistolsviveln (104)** ger pistolen större rörelsefrihet. På Monarkmodeller med slutskikt munstycke har sviveln ett inbyggt filter.
- **Den elektrostatiska airassist-pistolen (106)** sprutar färgen. På pistolen finns **munstycket (107)**, som finns att få i ett brett sortiment storlekar för olika sprutmönster och flöden.
- **Returtryckregulatorn (46)** styr returtrycket till pistolen och håller rätt cirkulationstryck.
- **Trevägskransen (28)** tar emot vätskan från returtryckregulatorn och återför den till pumpen eller behållaren enligt vad som önskas.

Installation

Pumpinstallation

OBSERVERA: Se Fig. 1 och måttskissen på sidan 26 och monteringshålskissen på sidan 27.

1. Se till att väggen är tillräckligt stark så att den klarar vikten av pump med tillbehör, vätska, slangar och belastningen som uppstår under drift.
2. Sätt upp fästplattan (39) på väggen så att kanten med kroken vänder uppåt. Se sidan 27. Håll fast plattan så att överkanten sitter mellan 1,2 och 1,5 m över golvet. Kontrollera att den sitter rakt. Märk ut två hål på väggen med plattan som mall. Borra två hål och skruva fast plattan med 1/2" bultar och brickor.

3. Hjälpas åt två personer, lyft upp pumpen i läge och häng pumpfästet (1) på fästplattan (39). Låt en person hålla enheten på plats medan den andra kontrollerar att pumpfästet (1) sitter rakt. Märk ut fyra hål på väggen med pumpfästet som mall. Lyft av fästet från fästplattan (39).

4. Borra fyra hål i väggen.

VARNING

Pumpfästet (1) måste bultas i väggen med fyra bultar. Häng inte pumpfästet enbart på fästplattan (39).

5. Lyft tillbaka pumpenheten i läge, häng den på fästplattan (39) och bulta fast pumpfästet (1) till väggen. Använd 1/2"-bultar med brickor för att fästa pumpmodulen på väggen. Använd bultar som är långa nog så att inte pumpfästet (1) vibrerar under drift.

Installation

BETECKNINGAR

INGÅENDE KOMPONENTER

- 1 Väggfäste för pump
- 10 Pump
- 15 Färgfilter (inkluderar färgdräneringskran F)
- 22 Jordkabel (måste finnas, installationsanvisningar finns på sidan 12)
- 28 Trevägskran
- 30 Sugslang
- 33 Sugrör
- 34 Tapphålsadapter (endast kolstålsmodeller)
- 46 Returtryckregulator
- 49 Väggfäste för värmare
- 50 Vätskevärmare

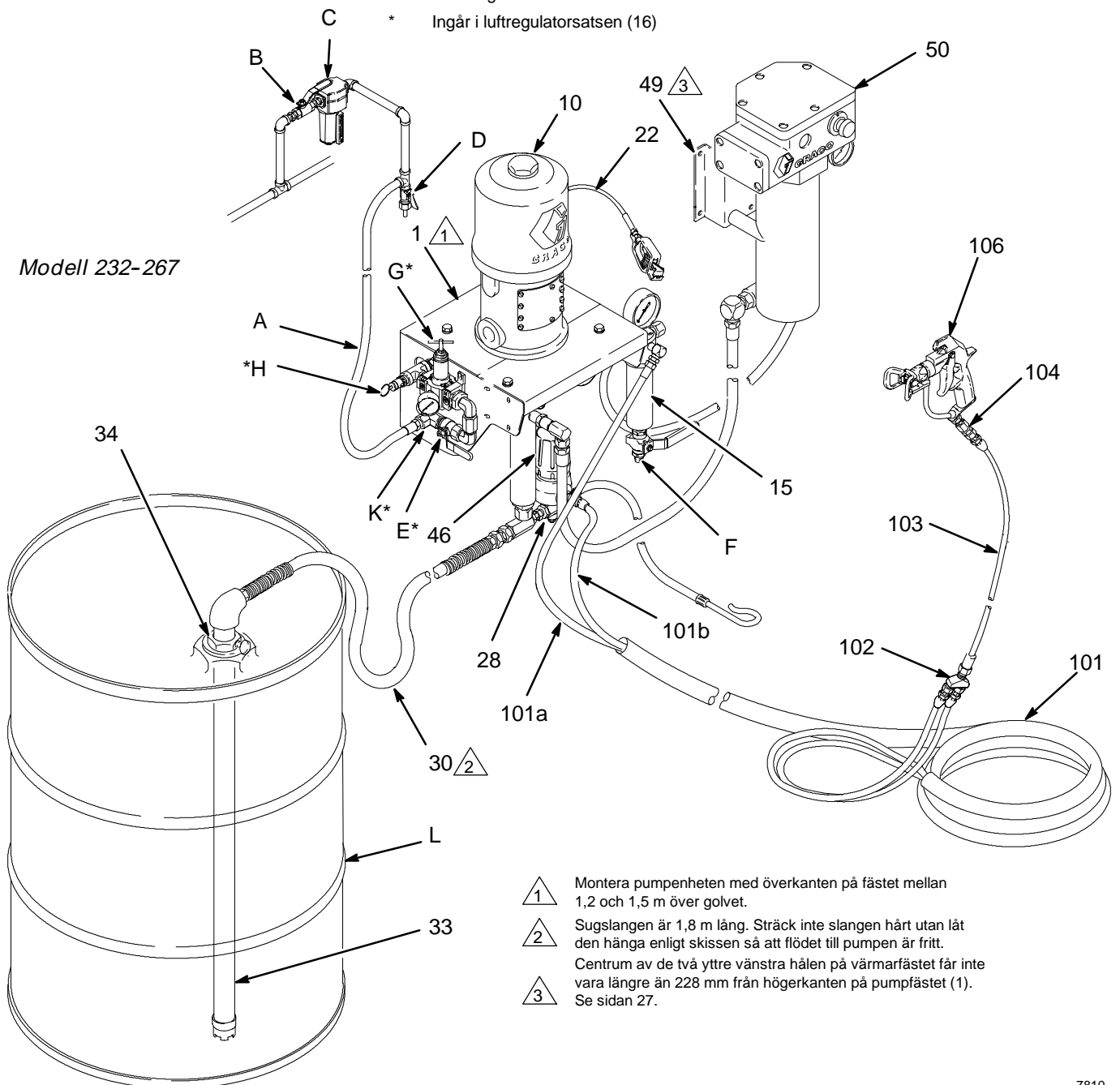
INGÅENDE KOMPONENTER

- 101 Elektriskt ledande vätskeslang, (inkluderar 101a och 101b)
- 101a Matningsslang för vätska
- 101b Returslang för vätska
- 102 Grenrör för vätska
- 103 Pistolslang för färg
- 104 Pistolsivvel, (har ett filter inbyggt på Monarkmodellerna)
- 106 Högtryckssprutpistol
- E* Avluftande huvudluftkran med rött handtag (måste finnas för pumpen)
- F Färgdräneringskran
- G* Pumpluftregulator
- H* Tryckluftavlastningskran
- K* Luftintagssivvel

* Ingår i luftregulatorsatsen (16)

EJ MEDLEVERERADE KOMPONENTER

- A Elektriskt ledande tryckluftslang
- B Avluftande huvudluftkran
- (för tillbehör)
- C Tryckluftfilter
- D Avfuktare och dräneringskran för tryckluft
- L 200-litersfat



7810

Fig. 1

Installation

Installation av värmaren

⚠ VARNING

**BRAND- OCH EXPLOSIONSRISK
OCH RISK FÖR ELSTÖTAR**

Vis-con²-värmaren måste installeras av behörig elektriker enligt svenska föreskrifter så att risken för elstötar och andra allvarliga skador under installation och drift.




Planera installationen enligt svenska föreskrifter vid installation i brandfarlig atmosfär, (riskmiljö).

Se avsnittet **Tekniska data** och medlevererad Vis-con² värmarhandbok (307-805 eller 307-914) beträffande information om värmarens elektriska effektkrav.

Sätt **inte** i eller dra ur nätsladdar i miljö som innehåller brandfarliga vätskor eller ångor så att brand eller explosion, som kan orsaka allvarliga skador, undviks.

Lägg **inte** brandfarligt material och skräp på eller intill värmaren. Håll arbetsområdet rent.

⚠ VARNING

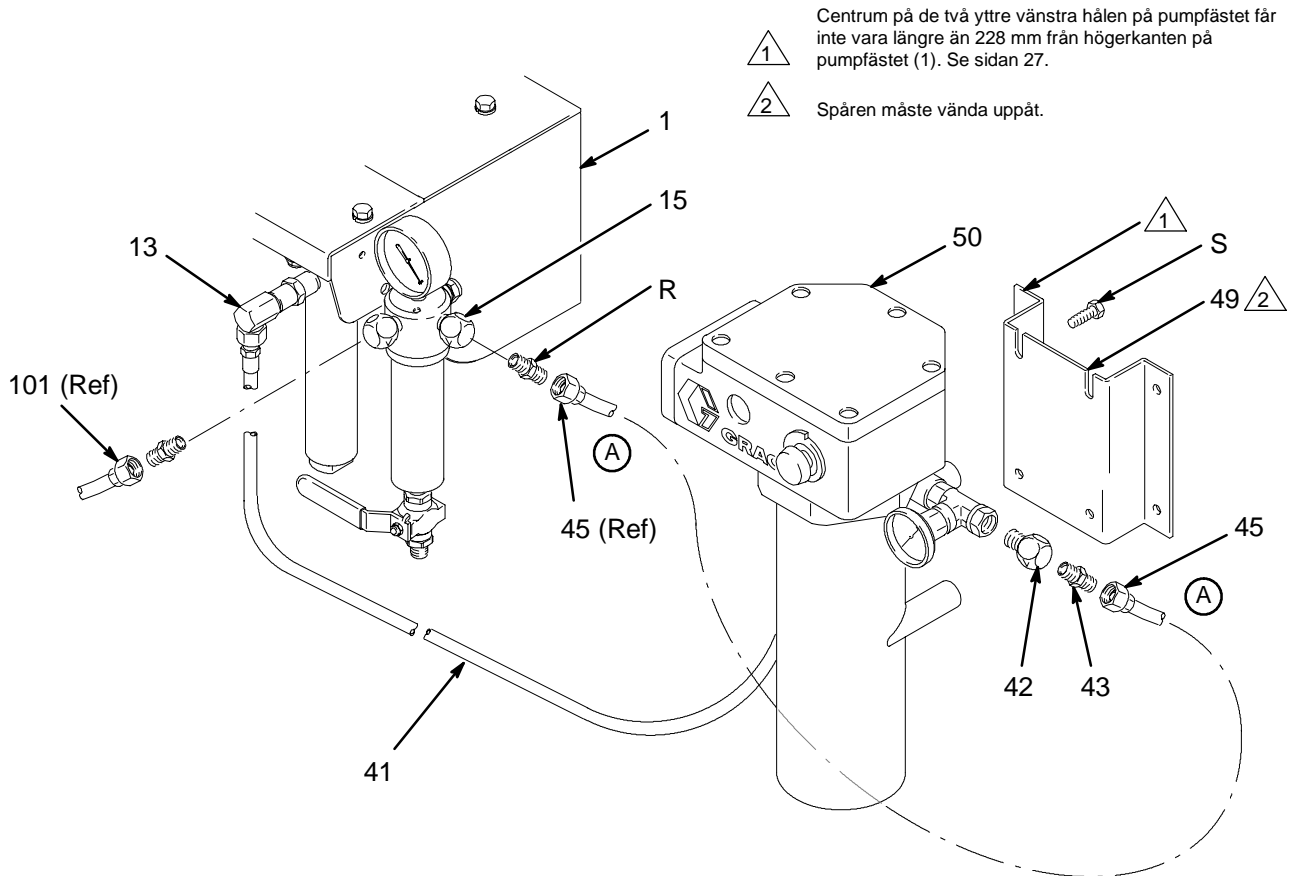
**RISKER MED SPRUCKNA
KOMPONENTER**

Värme gör att vätska expanderar. Om vätskan stängs inne utan möjlighet till expansion kan det orsaka att komponenter brister. **Se till att** den uppvärmda vätskan cirkulerar, (vrid trevägskranen (28) till cirkulationsläge). Montera **inte** någon avstängningskran mellan värmaren och pistolen.

OBSERVERA: Se Fig. 2, och Måttskiss på sidan 26 och Monteringshållritning på sidan 27.

1. Placera värmarfästet (49) till höger om pumpfästet (1), på samma höjd. De två spåren måste vända uppåt. Centrum på de två yttre vänstra hålen får inte vara längre än 228 mm från högerkanten på pumpfästet. Se sidan 27.
2. Kontrollera att värmarfästet (49) sitter rakt. Använd fästet som mall och märk ut de fyra yttre hålen på väggen. De fyra yttre hålen används för att fästa fästet på väggen och de två inre spåren och två inre hålen är till för att fästa värmaren (50) på fästet.
3. Borra fyra hål i väggen.
4. Se till att kranen lätt kan nås. Bulta fästet (49) på vägen med 1/2"-bultar och brickor. Använd tillräckligt långa bultar så att inte fästet vibrerar under drift.
5. Skruva i två skruvar, (S, följer med värmaren), på de övre fästena tills omkring 3 mm återstår att skruva i.
6. Var två personer, lyft värmaren (50) på fästet (49) så att de två skruvskallarna (S) träs ner i spåren. Låt en person hålla värmaren på plats med an den andre skruvar i resterande två skruvar, (levereras med värmaren), genom fästet och in i de undre fästena. Dra åt alla fyra skruvarna.
7. Anslut matningsslangen (41) från rörvinkeln (40) på värmarens intag till sviveln (13) på pumputloppet. Dra åt ordentligt.
8. Anslut värmarens utloppsslang (45) från värmarens utloppsnippel (43) till intagtskopplingen (R) på vätskefiltret (15). Dra åt ordentligt.

Installation



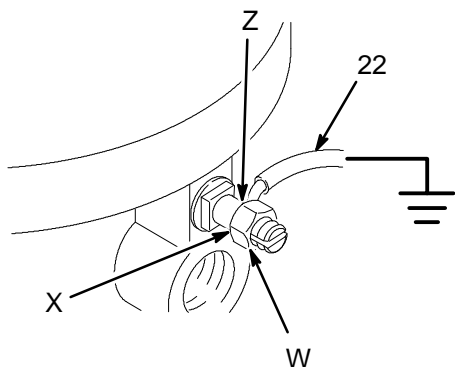
7939

Installation

Jordning



1. *Pump*: använd medlevererad jordkabel och klämma. Se Fig. 3. Lossa låsmuttern på jordskruven (W) och brickan (X). Trä in ena änden av jordkabeln (22) i spåret i skruven (Z) och dra åt muttern ordentligt. Anslut andra änden av jordkabeln till en god jordpunkt.



0720

Fig. 3

2. *Vis-con²-värmare*: se medlevererad värmarhandbok.
3. *Luft- och vätskeslangar*: använd endast elektriskt ledande slangar.
4. *Tryckluftkompressor*: följ tillverkarens rekommendationer.
5. *Sprutpistol*: jorda genom anslutning till korrekt jordad slang och pump.
6. *Vätskebehållare*: enligt svensk norm.
7. *Arbetsstycke som sprutas*: enligt svensk norm.
8. *Lösningsmedelskärl som används vid renspolning*: enligt svensk norm. Använd endast ledande metalkärl som ställts på jordat underlag. Ställ inte kärlet på ickeledande underlag, t ex papper eller kartong, vilket bryter jordkretsen.
9. *Håll en metalldel på pistolen stadigt mot kanten av ett jordat metalkärl* och tryck sedan in avtryckaren, så bibehålls jordkretsen obruten vid renspolning och tryckavlastning.

Drift

Anvisningar för tryckavlastning

VARNING



VÄTSKEINTRÄNGNINGSRISK

Systemtrycket måste avlastas manuellt för att förhindra att systemet startar eller sprutar oavsiktligt. Vätska med högt tryck kan tränga genom huden och orsaka allvarliga skador. För att minska risken för skador av vätskeinträngning, stänk och rörliga delar ska du följa **Anvisningar för tryckavlastning** varje gång du:

- Uppmanas att avlasta trycket;
- Avbryter sprutningen;
- Kontrollerar eller utför service på någon del av systemet;
- Och monterar eller rengör munstycket.

VARNING



HETA YTOR

Berör inte värmaren under drift. Låt värmaren kallna minst 10 minuter före renspolning eller service.

VARNING



BRAND- OCH EXPLOSIONSRISK

Sätt **inte** i och dra inte ur nätsladdar i utrymmen där det finns brandfarliga vätskor eller ångor så att brand och explosion, vilket orsakar allvarliga skador, undviks.

1. Lås avtryckarspärren på pistolen.
2. Koppla bort strömmen till värmaren (50).
3. Låt vätskan cirkulera minst 10 minuter så att vätskan och värmaren kyls.
4. Stäng den avluftande huvudluftkranen med rött handtag (E, måste finnas i systemet). Se Fig. 4.

5. Kroka dräneringsslangen (29) på ett spillkärl. Vrid 3-vägskranen (28) till dräneringsläget.
6. Frigör avtryckarspärren på pistolen.
7. Håll en metalldel på pistolen stadigt mot kanten av ett jordat metallkärl och tryck sedan in avtryckaren så avlastas trycket.
8. Lås avtryckarspärren på pistolen.
9. Öppna dräneringskranen (F, måste finnas i systemet), och samla upp spillet i ett kärl.
10. Låt dräneringskranen stå öppen tills du ska använda sprutan igen.

Misstänker du att munstycket eller slangen är helt igensatt eller att trycket inte avlastats helt sedan du följt anvisningarna ovan, ska du lossa munstycksskyddets hållmutter eller slangkopplingen mycket sakta och gradvis avlasta trycket, lossa sedan helt. Gör sedan ren slang och munstycke.

Tätmutter

Fyll tätmuttern (M) till 1/3 med Graco halstättningsvätska (TSL) eller motsvarande lösning, innan pumpen startas. Se Fig. 4.

VARNING

För att minska risken för allvarliga skador när du uppmanas att avlasta trycket, ska du alltid följa **Anvisningar för tryckavlastning** till vänster.

Tätmuttern är momentdragen från fabrik och klar för drift. Om den lossnar och halstätningarna börjar läcka, **avlasta då trycket**, och dra åt muttern till moment enligt specifikationen i den särskilda pumphandboken. Gör detta vid behov. Dra inte åt tätmuttern för hårt.

Spola ren pumpen före första start

Pumpen är provad med tunn olja som lämnas kvar i pumpen som skydd för pumpkomponenterna. Om vätskan du ska spruta kan förorenas av oljan ska den spolats bort med lämpligt lösningsmedel. Se avsnittet **Renspolning** på sidan 18.

Drift

Luftning av pumpen

1. Se Fig. 4. Koppla bort strömmen till värmaren innan pumpen luftas.
2. Demontera munstycksskyddet och munstycket från pistolen (106). Se pistolhandboken.
3. Se Fig. 4. Stäng pistolens luftregulator (G) och de avluftande luftkranarna (B, E).
4. Stäng färgdräneringskranen (F).
5. Skruva i tryckluftkopplingen (A) i luftintagsviveln (K).
6. Kontrollera att alla kopplingar i hela systemet är ordentligt åtdragna.
7. Kroka dräneringsslangen (29) på ett spillkärl. Vrid 3-vägs-kranen (28) till cirkulationsläget.
8. Ställ fatet (L) intill pumpen. Sugslangen är (30) är 1,8 m lång. Sträck inte slangen hårt utan låt den hänga enligt Fig. 4, så att flödet till pumpen är fritt.
9. Sätt ner pumpens sugrör (33) i fatet (L). För kolstålsmodeller ska tapphålsadaptern (34) skruvas i tapphålet på fatet. Justera sugröret så att det står cirka 13 mm över botten på fatet och dra sedan åt fästskruven.
10. Öppna returtryckregulatorn (46) (helt moturs).
11. Håll en metalldel på pistolen (106) stadigt mot kanten av ett jordat metallkärl och tryck sedan in avtryckaren.

12. Öppna de avluftande luftkranarna (B, E). Öppna pumpluftregulatorn (G) sakta tills pumpen startar.
13. Låt pumpen slå sakta tills all luft tryckts ut och pump och slangar är helt fyllda.
14. Släpp avtryckaren och lås säkerhetsspärren. Pumpen fortsätter att gå så länge luft matas och returtryckregulatorn (46) är öppen.
15. Öppna dräneringskranen (F) om pumpen inte luftas ur helt. Använd dräneringskranen som luftningskran tills färg strömmar ur den. Stäng kranen.

OBSERVERA: Öppna dräneringskranen (F) så att pumpen fylls och luft släpps ut innan den kommer in i slangen om färgbehållaren byts när slang och pistol redan är luftade. Stäng dränerings-slangen när all luft är borta.

Montering av sprutmunstycke

VARNING

För att minska risken för allvarliga skador när du uppmanas att avlasta trycket, ska du alltid följa **Anvisningar för tryckavlastning** på sidan 13.

Avlasta trycket. Montera munstycket och munstycksskyddet enligt anvisningarna i den medlevererade, separata pistolhandboken.

Sprutmunstycket formar vätskan till solfjädersform. Hållstorleken bestämmer flödet och formen på öppningen bestämmer mönsterbredden.

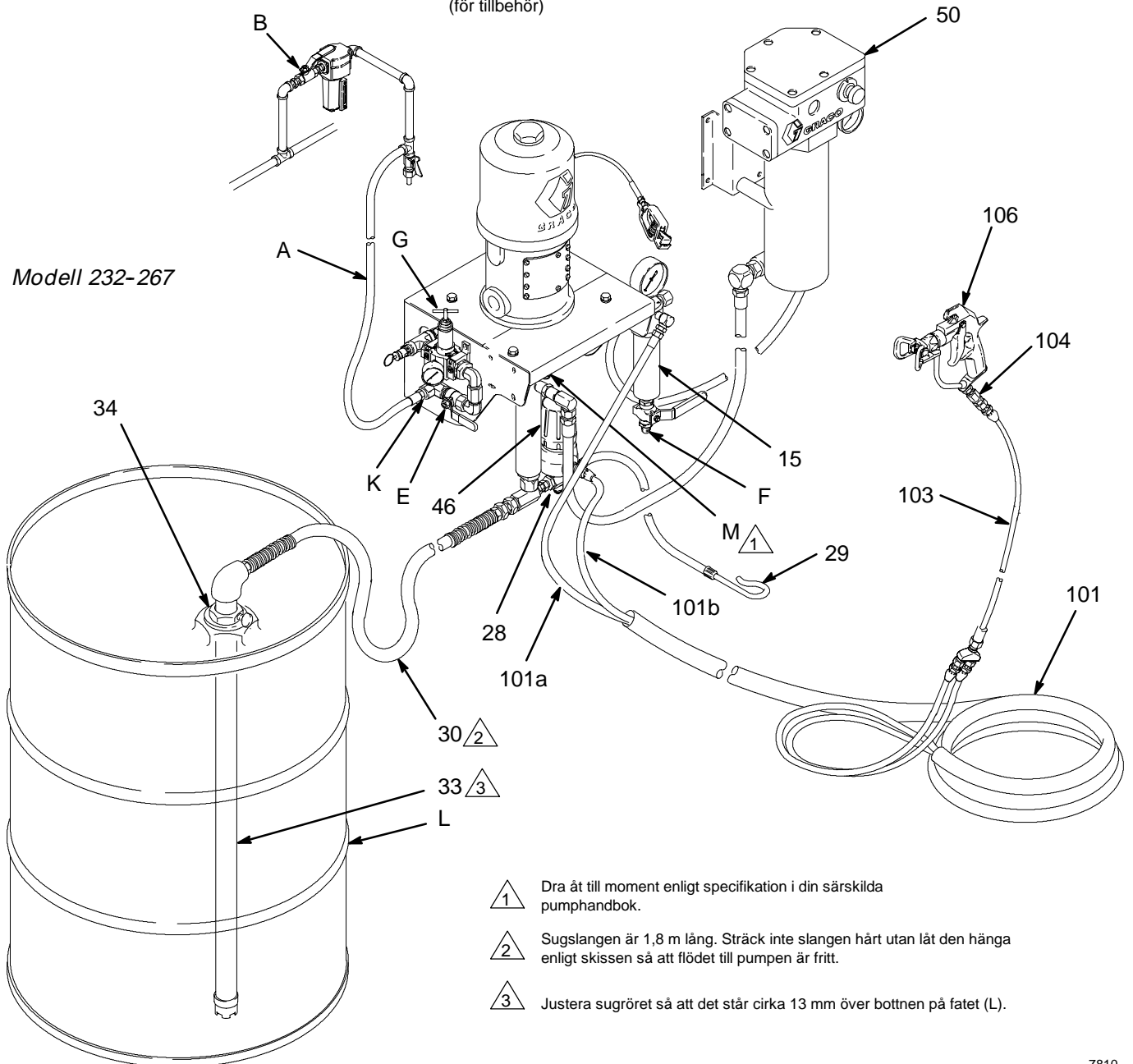
Drift

BETECKNINGAR

- 15 Färgfilter (inkluderar färgdräneringskran F)
- 28 Trevägskran
- 29 Dräneringsslang
- 30 Sugslang
- 33 Sugrör
- 34 Tapphålsadapter (endast kolstålsmodeller)
- 46 Returtryckregulator
- 50 Vätskevärmare

- 101 Elektriskt ledande vätskeslang, (innehåller delarna 101a och 101b)
- 101a Matningsslang för vätska
- 101b Returslang för vätska
- 103 Pistolslang för färg
- 104 Pistolsvivel, (innehåller ett inbyggt filter på Monarkmodeller)
- 106 Högtryckssprutpistol
- A Elektriskt ledande tryckluftslang
- B Avluftande huvudluftkran (för tillbehör)

- E Avluftande huvudluftkran med rött handtag, (måste finnas för pumpen)
- F Färgdräneringskran
- G Pumpluftregulator
- K Luftintagssvivel
- L 200-litersfat
- M Tätmutter/våtkopp (dold)



7810

Fig. 4


Drift

Inställning av sprutmönster

1. Starta pumpen. Anslut strömmen till värmaren (50). Vrid 3-vägskranen (28) till cirkulationsläget.
2. Ställ in värmaren i ett provläge (4 eller 5).
3. Cirkulera vätska genom pumpen under minst tio minuter vid mycket lågt tryck. Kontrollera temperaturen på termometern.
4. Ställ in vätsketryck och temperatur till de lägsta inställningarna som krävs för önskat resultat. Reglera pumphastighet och vätsketryck med luftregulatorn (G) till strålen sönderdelas helt. Inställningsanvisningar finns i (medlevererade) handböcker för returtryckregulator och värmare. Högre tryck och temperatur behöver inte ge bättre resultat och sliter på komponenterna i onödan.

VARNING

RISKER MED SPRUCKNA KOMPONENTER

 Överskrid *aldrig* 0,7 Mpa, 7 bar matningslufttryck till systemet så minskas risken för övertryck, vilket kan orsaka komponenter spricker och allvarliga personskador. Se också avsnittet **Tekniska data** på sidan 24 och de separata handböckerna för ingående komponenter.

Värme får vätska att expandera. Om den uppvärmda vätskan stängs inte utan möjlighet att utvidga sig, kan det orsaka att komponenter brister. **Se till att** den uppvärmda vätskan cirkulerar genom att vrida 3-vägskranen (28) till cirkulationsläget. Montera **inte** någon avstängningskran mellan värmaren och pistolen.

5. Tryck in och släpp avtryckaren helt. Håll pistolen cirka 35 cm från arbetsytan och i rät vinkel mot den. För pistolen rakt, sväng den inte i en cirkelbåge. Öva tills du hittar rätt längd och hastighet på slagen.
6. Avlasta trycket och prova en annan munstycksstorlek om justering av trycket inte ger ett bra sprutmönster. Använd ett större munstycke hellre än högre vätsketryck om mera täckning krävs.
7. Med pump och ledningar luftade och när tillräcklig luftmängd med rätt tryck matas, fortsätter att gå så länge luftmatningen fortsätter och returtryckregulatorn (46) står öppen.

FÖRSIKTIGHET

Kör inte pumpen torr. Den ökar snabbt hastigheten och skadas. Stoppa omedelbart och kontrollera färgmatningen om pumpen går för fort. Fyll på behållaren och lufta pump och ledningar om behållaren är tömd, eller spola ren systemet och lämna det fyllt med lämpligt lösningsmedel. Se till att all luft luftas bort ur vätskesystemet.

Avstängning och skötsel av pumpen

VARNING

För att minska risken för allvarliga skador när du uppmantas att avlasta trycket, ska du alltid följa **Anvisningar för tryckavlastning** på sidan 13.

Ska pumpen lämnas över natten, stoppa den då när den står längst ner i cykeln så att inte färg torkar på kolvstången och skadar halstätningarna. Avlasta trycket.

Spola alltid ren pumpen innan färg torkar på kolvstången. Se avsnittet **Renspolning** på sidan 18.


Underhåll

Schema för förebyggande underhåll

Driftförhållandena för ditt system bestämmer hur ofta underhåll krävs. Gör upp ett schema för förebyggande underhåll genom att notera när och vilken typ av underhåll som behövs och bestäm sedan ett schema för regelbunden kontroll av systemet.

Renspolning

! VARNING



BRAND- OCH EXPLOSIONSRISK OCH RISK FÖR ELSTÖTAR

Läs avsnittet **BRAND- OCH EXPLOSIONSRISK OCH RISK FÖR ELSTÖTAR** på sidan 5 före renspolning. Se till att hela systemet och renspolningskärlen är ordentligt jordade. Se avsnittet **Jordning** på sidan 12.

Renspolning av pumpen:

- Före första start;
- Vid kulör- eller färgbyte;
- Innan färg hinner torka eller härda i pumpen när den står stilla, (kontrollera öppentiden för katalyserade färger);
- Innan pumpen ställs undan.

Renspola med en vätska som är kemiskt förenlig med den vätska du pumpar och med materialen i de delar i systemet som kommer i kontakt med vätskan. Kontrollera med tillverkaren eller leverantören vilka vätskor som rekommenderas för renspolning och hur ofta det ska göras.

! FÖRSIKTIGHET

Lämna aldrig vatten eller vattenburen vätska i pumpen över natten om du har en kolstålspump. Spola först med vatten och sedan med rostskyddsmedel, t ex lacknafta, om du pumpar vattenburet material. Avlasta trycket men lämna rostskyddsmedlet i pumpen som skydd mot korrosion.

! VARNING

För att minska risken för allvarliga skador när du uppmanas att avlasta trycket, ska du alltid följa **Anvisningar för tryckavlastning** på sidan 13.

! VARNING



HETA YTOR

Berör inte värmaren under drift. Låt värmaren kallna minst 10 minuter före renspolning eller service.

1. Koppla bort strömmen till värmaren och låt vätskan cirkulera minst 10 minuter så att vätskan och värmaren kyls.
2. Avlasta trycket.
3. Demontera munstycksskyddet och munstycket från pistolen. Se pistolhandboken.
4. Demontera filterinsatsen från färgfiltret (15). Sätt tillbaka filterbehållaren.
5. Öppna returtryckregulatorn (46). Ställ 3-vägskranen (28) i cirkulationsläge.
6. Sätt ner sugröret (33) i en behållare med lösningsmedel.
7. Håll en metalldel på pistolen stadigt mot kanten av ett jordat *metall* kärl och tryck sedan in avtryckaren.
8. Starta pumpen. Renspola alltid med lägsta möjliga tryck.
9. Tryck av pistolen. Spola tills rent lösningsmedel strömmar ur pistolen.
10. Släpp avtryckaren och lås säkerhetsspärren. Pumpen fortsätter att gå så länge luft matas och returtryckregulatorn (46) är öppen.
11. Kroka dräneringsslangen (29) på ett spillkärl. Vrid 3-vägskranen (28) till dräneringsläget. Fortsätt renspolningen tills klar vätska strömmar ur slangen.
12. Avlasta trycket.
13. Tvätta munstycksskydd, munstycke och filterinsats separat och sätt tillbaks dem.
14. Gör ren in- och utsida på sugröret (33).

Underhåll

Rengöring av den inbyggda filterinsatsen (endast Monarkmodeller)

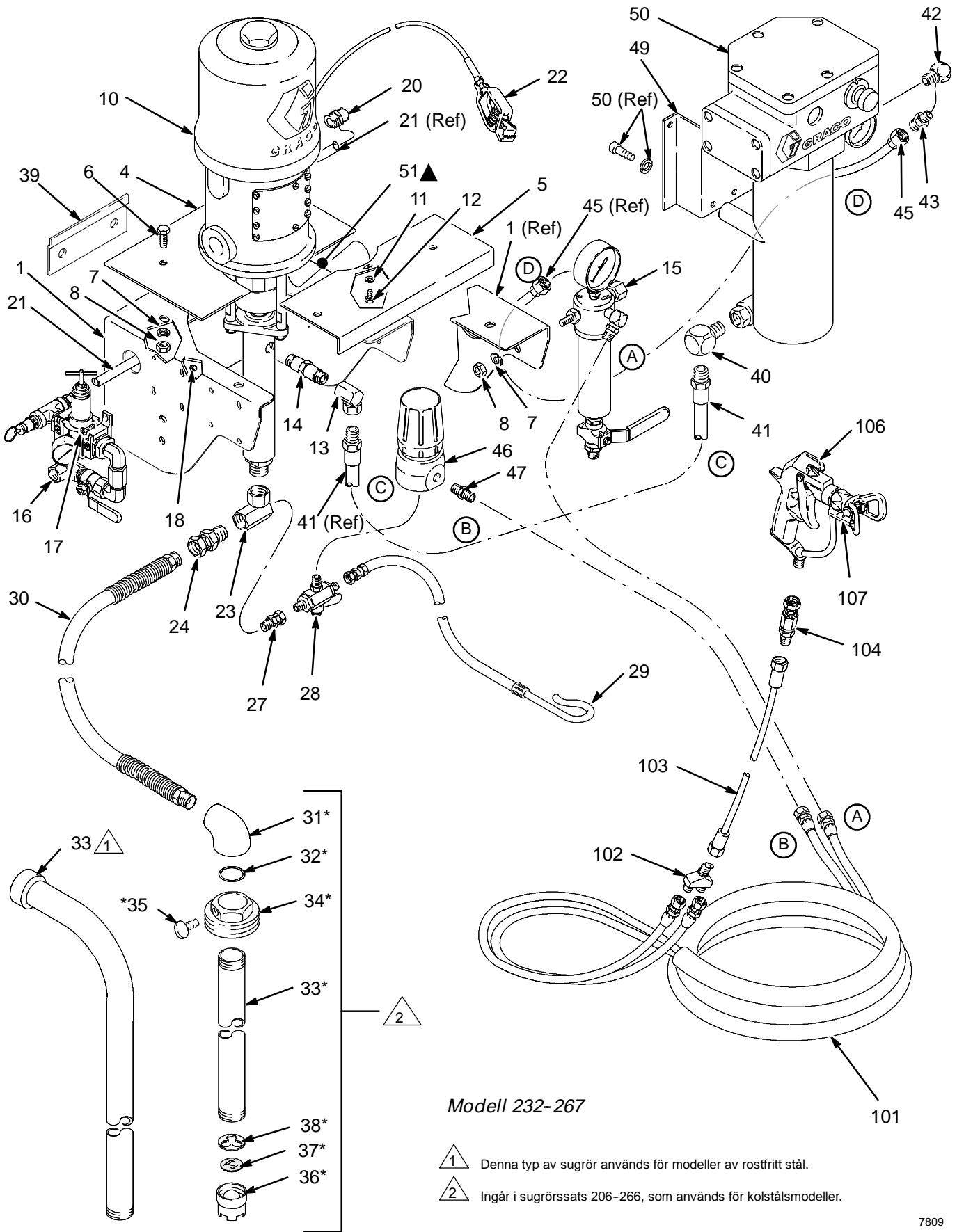
Filter/sviveln (104) innehåller en 149 mikron filterinsats (105) av rostfritt stål. Gör ren insatsen regelbundet med lämplig lösningsmedel enligt nedan.

VARNING

För att minska risken för allvarliga skador när du uppmanas att avlasta trycket, ska du alltid följa **Anvisningar för tryckavlastning** på sidan 13.

- Avlasta trycket.
- Demontera filtret/sviveln (104) och ta ur filterinsatsen (105).
- Rengör eller byt ut insatsen efter behov.
- sätt ihop igen. Dra åt de två halvorna av filtret/sviveln till moment 14-20 N.m.

Reservdelar



Modell 232-267



1 Denna typ av sugrör används för modeller av rostfritt stål.



2 Ingår i sugrörssats 206-266, som används för kolstålsmodeller.

Reservdelar

OBSERVERA: Artikelnumren för reservdelar är olika för de olika sprutorna. Följ kolumnen nedåt, leta upp önskat referensnummer och gå sedan ut till höger så hittar du artikelnumret som används för din spruta.

Ref. Nr.	Beskrivning	Sprutor				Ant.
		Kolstål 232-267 232-268 232-269 232-270	Rostfr. stål 232-355 232-356 232-357 232-358	Kolstål 232-291 232-292 232-293 232-294	Rostfr. stål 232-379 232-380 232-381 232-382	
1	PUMPFÄSTE	192-584	192-584	192-584	192-584	1
4	FÄSTADAPTER, bakre	192-768	192-768	192-768	192-768	1
5	FÄSTADAPTER, främre	192-767	192-767	192-767	192-767	1
6	BULT, sexkanth; 3/8-16 x 19 mm	100-469	100-469	100-469	100-469	4
7	LÄSBRICKA; 3/8"	100-133	100-133	100-133	100-133	5
8	MUTTER, sexk.; 3/8-16	100-307	100-307	100-307	100-307	5
9	GENOMFÖRING; ej i skiss	114-269	114-269	114-269	114-269	1
10	PUMP, 30:1 President; kolst.; <i>se handbok 306-981</i>	223-586				1
	PUMP, 30:1 President; rostfr.; <i>se handbok 308-106</i>		223-843			1
	PUMP, 23:1 Monark; kolst.; <i>se handbok 307-619</i>			223-596		1
	PUMP, 23:1 Monark; rostfr.; <i>se handbok 307-619</i>				237-958	1
11	LÄSBRICKA; 1/4"	100-016	100-016	100-016	100-016	2
12	BULT, sexkanth; 1/4-20 x 16 mm	100-270	100-270			2
	BULT, sexkanth; 1/4-20 x 19 mm			100-022	100-022	2
13	KOPPLING, svivel, 90°; kolst.; 3/8 npt(f) x 1/2 npsm(f)	159-801		159-801		1
	KOPPLING, svivel, 90°; rostfr.; 1/2 npt (fbe)		113-934		113-934	1
14	NIPPELE; kolstål; 3/8 npt	156-850		156-850		1
	NIPPEL; rostfr.; 3/8 npt x 1/2 npt		112-027		112-027	1
	NIPPEL; kolstål; 3/8 npt x 1/2 npt					1
15	FÄRGFILTER; kolst.; <i>se handbok 307-273</i>	239-962		239-962		1
	FÄRGFILTER; rostfr.; <i>se handbok 307-273</i>		239-963		239-963	1
16	LUFTREGULATORATS, <i>Komponenter, se handbok 308-686</i>	239-957	239-957	239-957	239-957	1
17	INSEXSKRUV; M5 x 0,8; 16 mm	113-768	113-768	113-768	113-768	4
18	MUTTER, sexkant, självläsande; M5 x 0,8	105-332	105-332	105-332	105-332	4
20	RÖRKRÖK, 90°; 1/2 npt(m) x 13 mm utv. dia. rör	114-110	114-110			1
	RÖRKRÖK, 90°; 3/8 npt(m) x 13 mm utv. dia. rör			114-114	114-114	1
21	RÖR; polyuretan; 13 mm utv. dia.; längd 0,4 m	Köp lokalt	Köp lokalt	Köp lokalt	Köp lokalt	1
22	JORDLEDNING OCH KLÄMMA	238-909	238-909	238-909	238-909	1
23	GRENRÖR, intag; kolstål; 1/4 npt(f) x 3/4 npt(f) x 3/4 npsm(f)	166-998		166-998		1
	GRENRÖR, intag; rostfritt stål 1/4 npt(f) x 3/4 npt(f) x 3/4 npsm(f)		113-927		113-927	1
24	KOPPLING, svivel; kolst.; 3/4 npt(m) x 3/4 npsm(f)	157-785		157-785		1
	KOPPLING, svivel; rostfr.; 3/4 npt(m) x 3/4 npsm(f)		112-268		112-268	1
27	KOPPLING, svivel; kst; 1/4 npt(m) x 1/4 npsm(f)	156-823		156-823		1
	KOPPLING, svivel; rostfr.; 1/4 npt(m) x 1/4 npsm(f)		114-339		114-339	1
28	TREVÄGSKRAN; 1/4 npt(m); kolstål	214-711		214-711		1
	TREVÄGSKRAN; 1/4 npt(m); rostfritt stål		113-834		113-834	1

Reservdelar

OBSERVERA: Artikelnumren för reservdelar är olika för de olika sprutorna. Följ kolumnen nedåt, leta upp önskat referensnummer och gå sedan ut till höger så hittar du artikelnumret som används för din spruta.

Ref. Nr.	Beskrivning	Sprutor				Ant.
		Kolstål 232-267 232-268 232-269 232-270	Rostfr. stål 232-355 232-356 232-357 232-358	Kolstål 232-291 232-292 232-293 232-294	Rostfr. stål 232-379 232-380 232-381 232-382	
29	DRÄNERINGSSLANG; nylon; 1/4 npsm(f) kolstålskopplingar; 6 mm inv. dia.	206-965		206-965		1
	DRÄNERINGSSLANG; nylon; 1/4 npsm(f) kopplingar av rostfritt stål; 6 mm inv. dia.		239-062		239-062	1
30	SUGSLANG, nylon; 3/4 npt (mbe) kolstålskopplingar; längd 1,8 m	214-961		214-961		1
	SUGSLANG, nylon; 3/4 npt (mbe) rostfr. kopplingar; längd 1,8 m		221-171		221-171	1
31*	RÖRKRÖK, 90°; 3/4 npt x 1 1/2-24 uns-2b (fbe); aluminium	156-591		156-591		1
32*	O-RING; buna-N	156-593		156-593		1
33*	SUGRÖR; kolstål	156-592		156-592		1
	SUGRÖR; rostfr.		188-867		188-867	1
34*	TAPPHÅLSADAPTER	176-684		176-684		1
35*	SKRUV	100-220		100-220		1
36*	VENTILHUS, intag; kolstål	159-101		159-101		1
37*	FILTERINSATS; kolstål	161-377		161-377		1
38*	KULSTOPP; kolstål	159-100		159-100		1
39	FÄSTPLATTA	192-589	192-589	192-589	192-589	1
40	RÖRVINKEL, 90°; kolstål; 1/2 npt (m x f)	158-683		158-683		1
	RÖRVINKEL, 90°; rostfritt stål; 1/2 npt (m x f)		166-242		166-242	1
41	VÄTSKESLANG; nylon; 1/2 npt (mbe) kopplingar av rostfritt stål; 13 mm inv. dia.; längd 0,9 m	239-149		239-149		1
	VÄTSKESLANG; nylon; 1/2 npt (mbe) kolstålskopplingar; 13 mm inv. dia.; längd 0,9 m		239-154		239-154	1
42	RÖRVINKEL, förminskning, 90°; kolstål; 3/8 npt (m) x 1/4 npt (f)	164-259		164-259		1
	RÖRVINKEL, 90°; rostfritt stål; 3/8 npt (m x f)		112-026		112-026	1
43	NIPPEL; kolst.; 1/4 npt x 1/4 npsm	162-453		162-453		1
	NIPPEL, förminskning; rostfritt stål; 3/8 npt x 1/4 npsm		113-070		113-070	1
44	HALSTÄTNINGSVÄTSKA; 0,5 liter; ej med i skiss	206-994	206-994	206-994	206-994	1
45	FÄRGSLANG; nylon; kolstålskopplingar; 1/4 npsm (fbe); 6 mm inv. dia.; längd 0,6 m	238-822		238-822		1
	FÄRGSLANG; nylon; kopplingar av rostfritt stål; 1/4 npsm (fbe); 6 mm inv. dia.; längd 0,6 m		239-108		239-108	1
46	REGULATOR, returtryck; kolstål; <i>se handbok 306-860</i>	206-819		206-819		1
	REGULATOR, returtryck; rostfritt stål; <i>se handbok 306-860</i>		238-926		238-926	1
47	NIPPEL; kolst.; 1/4 npt x 1/4 npsm	162-453		162-453		1
	NIPPEL; rostfr.; 1/4 npt x 1/4 npsm		166-846		166-846	1
48	MUTTER, sexkant; 1/4-20; ej med i skiss			100-015	100-015	2
49	VÄGGFÄSTE, värmare	192-585	192-585	192-585	192-585	1
51▲	ETIKETT, varning	193-145	193-145	193-145	193-145	1

▲ Ersättningsetiketter för Fara och Varning, skyltar och kort kan fås utan kostnad.

* Dessa delar in ingår i sugrörssats 206-266, som enbart används till kolstålsmodeller.

Slang- och pistoldelar

OBSERVERA: Artikelnumren för reservdelar är olika för de olika sprutorna. Följ kolumnen nedåt, leta upp önskat referensnummer och gå sedan ut till höger så hittar du artikelnumret som används för din spruta.

Ref. Nr.	Beskrivning	Sprutor				Ant.
		Kolstål 232-267 232-268 232-269 232-270	Rostfr. stål 232-355 232-356 232-357 232-358	Kolstål 232-291 232-292 232-293 232-294	Rostfr. stål 232-379 232-380 232-381 232-382	
101	VÄTSKESLANG, dubbel; nylon; 6 mm inv. dia.; 1/4 npsm (fbe) kolstålskopplingar; längd 7,5 m	239-165		239-165		1
	VÄTSKESLANG, dubbel; nylon; 6 mm inv. dia.; 1/4 npsm (fbe) kopplingar av rostfritt stål; längd 7,5 m		239-342		239-342	1
102	GRENRÖR, vätska	239-864	239-864	239-864	239-864	1
103	PISTOLSLANG; nylon; kolstålskopplingar; 1/4 npsm (fbe); 5 mm inv. dia.; längd 0,6 m	238-708		238-708		1
	PISTOLSLANG; nylon; kopplingar av rostfritt stål; 1/4 npsm (fbe); 5 mm inv. dia.; längd 0,6 m		239-069		239-069	1
104	SVIVEL, pistol	189-018	189-018			1
	FILTER/SVIVEL, pistol; inkluderar utbytbar detalj 105			239-394	239-394	1
105	. INSATS, filter; 149 mikron rostfritt stål; ej i skiss			205-264	205-264	1
106	HÖGTRYCKSSPRUTPISTOL; med HD RAC; se handbok 308-236	235-464	235-464			1
	HÖGTRYCKSSPRUTPISTOL, för slutsiktigt; med 163-413 munstycke; se handbok 308-236			235-462	235-462	1
107	SPRUTMUNSTYCKE, HD RAC; kundspecifikt	GHD-xxx	GHD-xxx			1
	SPRUTMUNSTYCKE, silver; kundspecifikt; ej med i skiss			163-xxx	163-xxx	1

Reservdelar värmare

OBSERVERA: Tabellen innehåller delar till värmare och tillhörande delar som kan variera mellan systemen. Systemen är grupperade efter värmarspänning, så de finns i skilda kolumner jämfört med tidigare tabeller. Du hittar artikelnumret som används för ditt system genom att söka önskat ref.nr. och sedan gå från vänster till höger för att finna rätt artikelnummer.

Ref. Nr.	Beskrivning	Sprutor				Ant.
		240V-SYSTEM: 232-267, 232-291, 232-355, 232-379	480V-SYSTEM: 232-268, 232-292, 232-356, 232-380	● 200V-SYSTEM: 232-269, 232-293, 232-357, 232-381	◆ 220V-SYSTEM: 232-270, 232-294, 232-358, 232-382	
50	VÄTSKEVÄRMARE, 240V; se handbok 307-805	220-523				1
	VÄTSKEVÄRMARE, 480V; se handbok 307-805		220-524			1
	VÄTSKEVÄRMARE, 200V; se handbok 307-914			237-312		1
	VÄTSKEVÄRMARE, 220V; se handbok 307-914				222-307	1

- Dessa 200V-system levereras endast till Asien.
- ◆ Dessa 220V-system levereras endast till Europa.

Tekniska data

Kategori	Data
Maximalt vätskearbetstryck	Artikelnr. 232-267/270, 232-355/358: (21 MPa, 210 bar) Artikelnr. 232-291/294, 232-379/382: (16 MPa, 160 bar)
Maximalt lufttryck	0,7 MPa; 7 bar
Maximalt matningslufttryck till pistol	0,7 MPa; 7 bar
Tryckförhållande	Artikelnr. 232-267/270, 232-355/358: 30:1 Artikelnr. 232-291/294, 232-379/382: 23:1
Maximal värmarspänning och strömförbrukning	Artikelnr. 232-267, 232-291, 232-355, 232-379: 240V, 9,6 A Artikelnr. 232-268, 232-292, 232-356, 232-380: 480V, 4,8 A ● Artikelnr. 232-269, 232-293, 232-357, 232-381: 200V, 11,5 A ◆ Artikelnr. 232-270, 232-294, 232-358, 232-382: 220V, 9,6 A
Maximalt drifttryck	50°C
Vikt	President-pumpar: 57 kg Monark-pumpar: 52 kg
Material i delar som kommer i kontakt med vätskan	Pump: Se 306-981 (President, kolstål), 308-106 (President rostfritt stål), eller 307-619 (Monark) Sprutpistol: Se pistolhandbok 308-236 Vätskefilter: Se filterhandbok 307-273 Vätskevärmare: Se värmarehandbok 307-805 (240 och 480 VAC) eller 307-914 (200 och 220 VAC) Returtryckregulator: Se RTR-handbok 306-860 Vätskeslangar: Nylon

- Dessa 200V-system levereras endast till Asien.
- ◆ Dessa 220V-system levereras endast till Europa.

Ljudtrycksnivåer (dBa) (mätt 1 meter från enheten)

Luftmotor	Lufttryck vid 15 cykler per minut		
	0,28 MPa; 2,8 bar	0,48 MPa; 4,8 bar	0,7 MPa; 7 bar
President	73,6 dB(A)	78,3 dB(A)	80,9 dB(A)
Monark	73,3 dB(A)	75,9 dB(A)	77,7 dB(A)

Ljudtrycksnivåer (dBa) (provat i enlighet med ISO 9614-2)

Luftmotor	Lufttryck vid 15 cykler per minut		
	0,28 MPa; 2,8 bar	0,48 MPa; 4,8 bar	0,7 MPa; 7 bar
President	87,4 dB(A)	92,1 dB(A)	94,7 dB(A)
Monark	87,0 dB(A)	89,7 dB(A)	91,4 dB(A)

Tekniska data

Prestandadiagram

Gör så här för att ta reda på utloppstrycket (MPa/bar) vid ett givet vätskeflöde (lpm) och driftryck (MPa/bar):

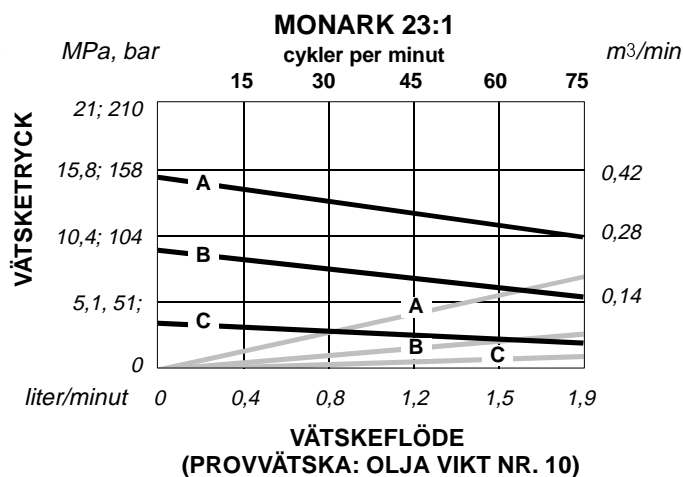
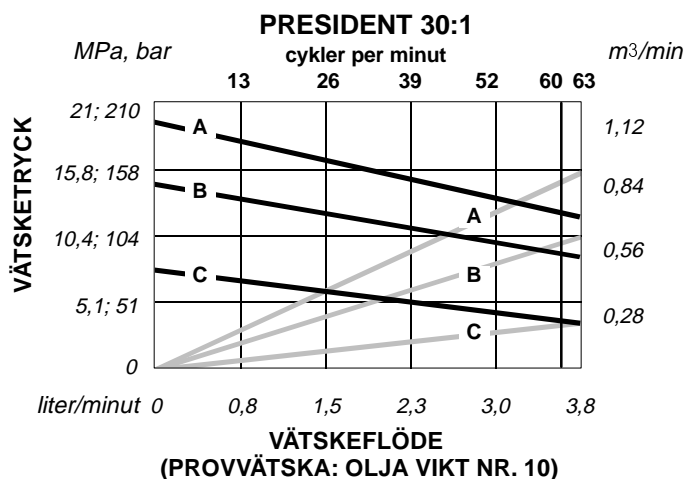
1. Finn önskat flöde längst ned på diagrammet.
2. Gå rakt upp till kurvan med valt lufttryck (svart). Gå ut till vänster och läs av vätskeutloppstrycket.

BETECKNINGAR: Vätskeutloppstryck - Svarta kurvor
Luftförbrukning - Grå kurvor

Gör så här för att ta reda på pumpens luftförbrukning (m^3/min) vid ett givet vätskeflöde (l/min) och lufttryck (MPa/bar):

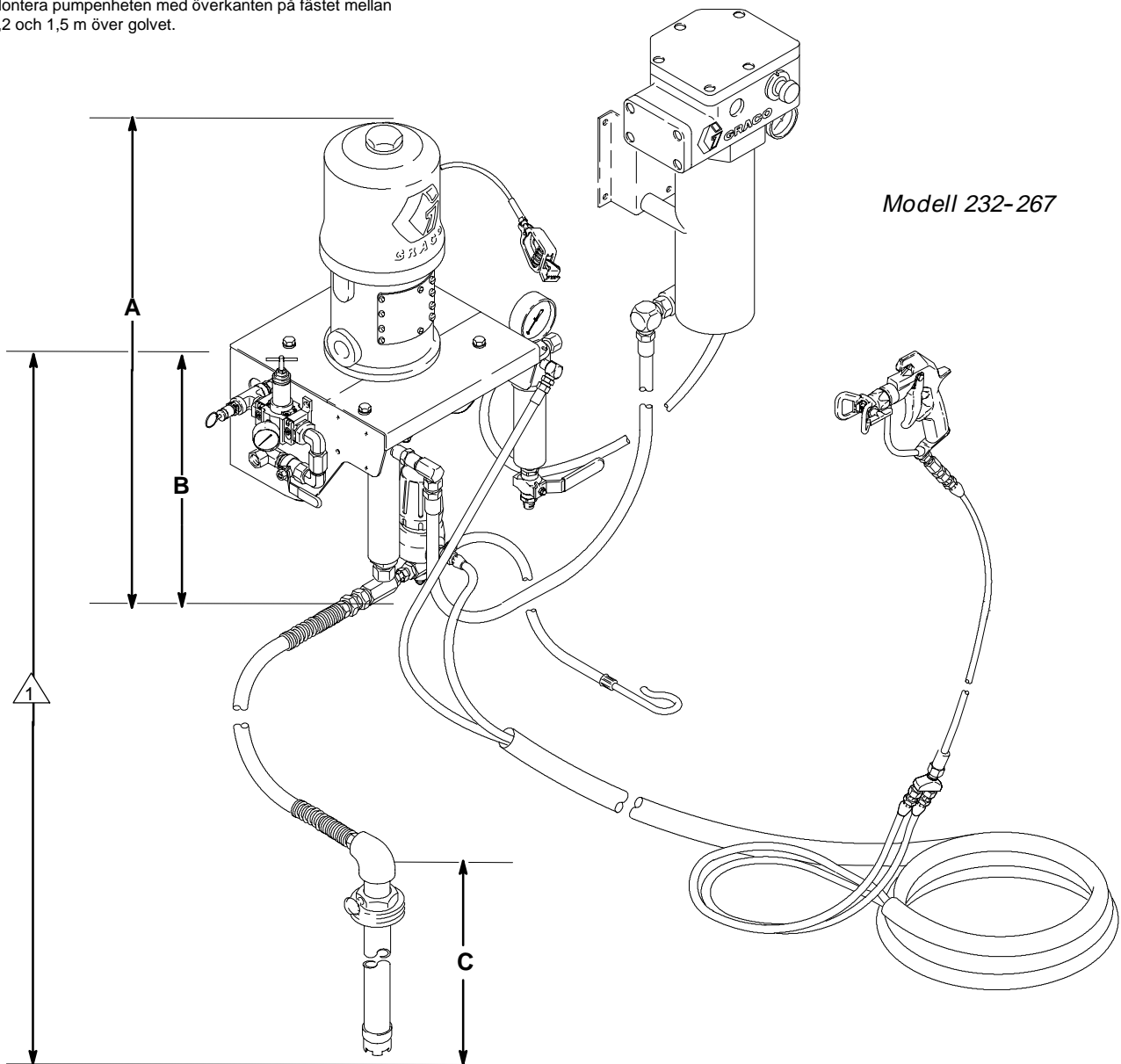
1. Finn önskat flöde längst ned på diagrammet.
2. Gå rakt upp till kurvan med vald luftförbrukning (grå). Gå ut till höger och läs av luftförbrukningen.

A 0,7 MPa, 7 bar lufttryck
B 0,49 MPa, 4,9 bar lufttryck
C 0,28 MPa, 2,8 bar lufttryck



Mått

1 Montera pumpenheten med överkanten på fästet mellan 1,2 och 1,5 m över golvet.



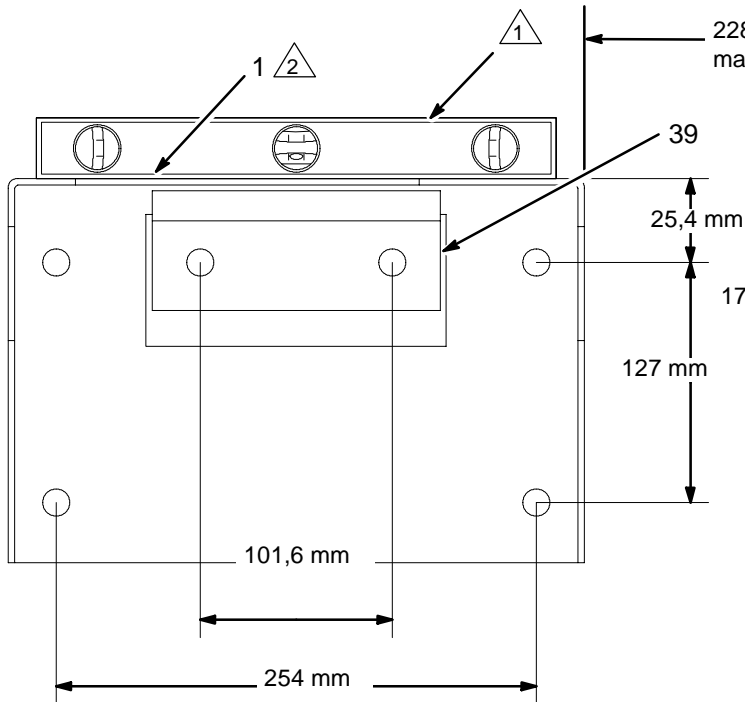
7808

Pumpmodell	A	B	C
232-267/270 President, kolstål	813 mm	432 mm	914 mm
232-355/358 President, rostfritt stål	813 mm	432 mm	914 mm
232-291/294 Monark, kolstål	787 mm	406 mm	914 mm
232-379/382 Monark, rostfritt stål	787 mm	406 mm	914 mm

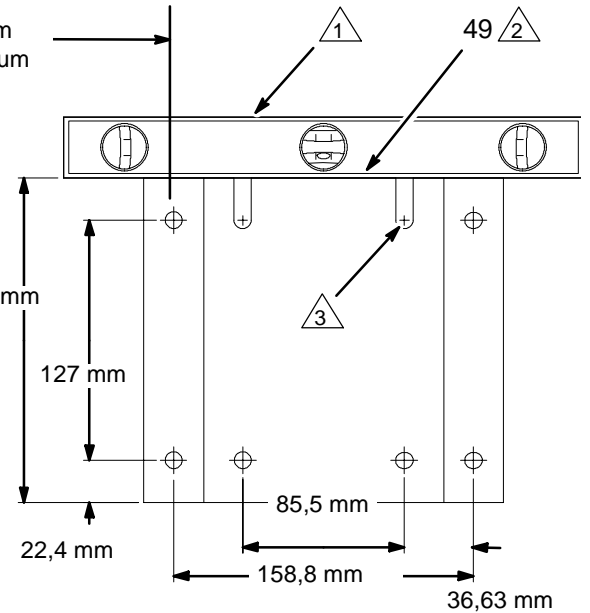
Monteringshålskiss

- 1 ⚠ Kontrollera att fästet sitter rakt innan det bultas fast på väggen.
- 2 ⚠ Montera pump- och värmarfästena (1, 49) så att överkanterna på fästena är 1,2 till 1,5 m över golvet.
- 3 ⚠ Spåren måste vända uppåt.

Monteringsritning pumpvägfäste



Monteringsritning värmarväggfäste



7687A

7761A

Gracos garanti

Graco garanterar att utrustningen, som anges i detta formulär och som tillverkats av Graco och bär företagets namn, är felfri beträffande material och fabrikation, den dag den sålts av en auktoriserad Graco-återförsäljare att brukas av förste ägaren. Graco åtar sig att under en period av tolv månader från försäljningsdagen, reparera eller byta ut alla delar av utrustningen som enligt Graco är defekt. Garantin gäller endast med förutsättningen att utrustningen installeras, används och sköts enligt Gracos skriftliga rekommendationer.

Garantin omfattar inte, och Graco kan inte göras ansvarigt för, normal förslitning, fel, skada eller slitage som uppstått på grund av felaktig installation, felaktig användning, nötning, korrosion, felaktig eller otillräcklig skötsel, misskötsel, olyckor, skadegörelse eller användning av delar som inte är original Graco. Inte heller kan Graco göras ansvarigt för felfunktion, skador eller slitage orsakat att Gracoutrustningen inte är lämplig för användning tillsammans med apparater, tillbehör, utrustning eller material som inte levererats av Graco, eller felaktig konstruktion, tillverkning, drift eller underhåll av apparater, tillbehör, utrustning eller material som inte levererats av Graco.

Garantin gäller förutsatt att utrustningen, som anses vara felaktig, skickas med frakten betald till en auktoriserad Graco-återförsäljare för verifiering av påstått fel. Om felet anses verifierat, genomför Graco reparation eller utbyte av felaktiga delar kostnadsfritt. Utrustningen returneras sedan med frakten betald. Ger verifikationskontrollen vid handen att det inte föreligger något fel i material eller fabrikation, utförs reparationerna till rimlig kostnad, vari ingår kostnad för delar, arbete och frakt.

Gracos enda skyldighet och köparens enda möjlighet till garantiersättning finns i beskrivningen ovan. Köparen godkänner att inga andra ersättningar, (inräknat men inte begränsat till följdskador och förluster, förlorade order, personskador eller materiella skador eller andra följdskador) kan fås. Garantiersättning måste utkrävas inom två (2) år från inköpsdagen.

Graco åtar sig ingen garanti och betalar inga ersättningar beträffande tillbehör, utrustning, material eller komponenter som säljs men inte tillverkas av Graco. Dessa produkter, som säljs men inte tillverkas av Graco, omfattas av tillverkarens garanti om sådan lämnas. Graco ger köparen rimlig assistans för att få garantisättning i förekommande fall.

Nedanstående omfattas inte av Gracos garantiåtagande:

- Inställning av halstätning
- Byte av packning och tätning på grund av normal förslitning.

Normal förslitning anses inte vara materialfel eller fabriktionsfel.

BEGRÄNSNINGAR I SKYLDIGHETER

Graco kan inte under några omständigheter göras ansvarigt för indirekta skador, speciella skador eller följdskador som uppkommit på grund av att Graco levererat utrustningen, eller leverans, prestanda eller användning för någon produkt eller annat som säljs med sådan hänvisning, oavsett om det härrör från kontraktsbrott, brott mot garantiåtagande, förbiseende av Graco eller något annat sätt.

Försäljningskontor i USA: Atlanta, Chicago, Dallas, Detroit, Los Angeles, Mt. Arlington (N.J.)
Övriga världen: Kanada; England; Sverige; Korea; Schweiz; Frankrike, Tyskland; Hong Kong; Japan

**GRACO N.V.; Industrieterrein — Oude Bunders;
Slakweidestraat 31, 3630 Maasmechelen, Belgium
Tel.: 32 89 770 700 - Fax: 32 89 770 777**

TRYCKT I BELGIEN 308-759 12/97