


# MANUEL D'INSTRUCTIONS - LISTE DES PIÈCES



308766F

Rev. A

  
INSTRUCTIONS

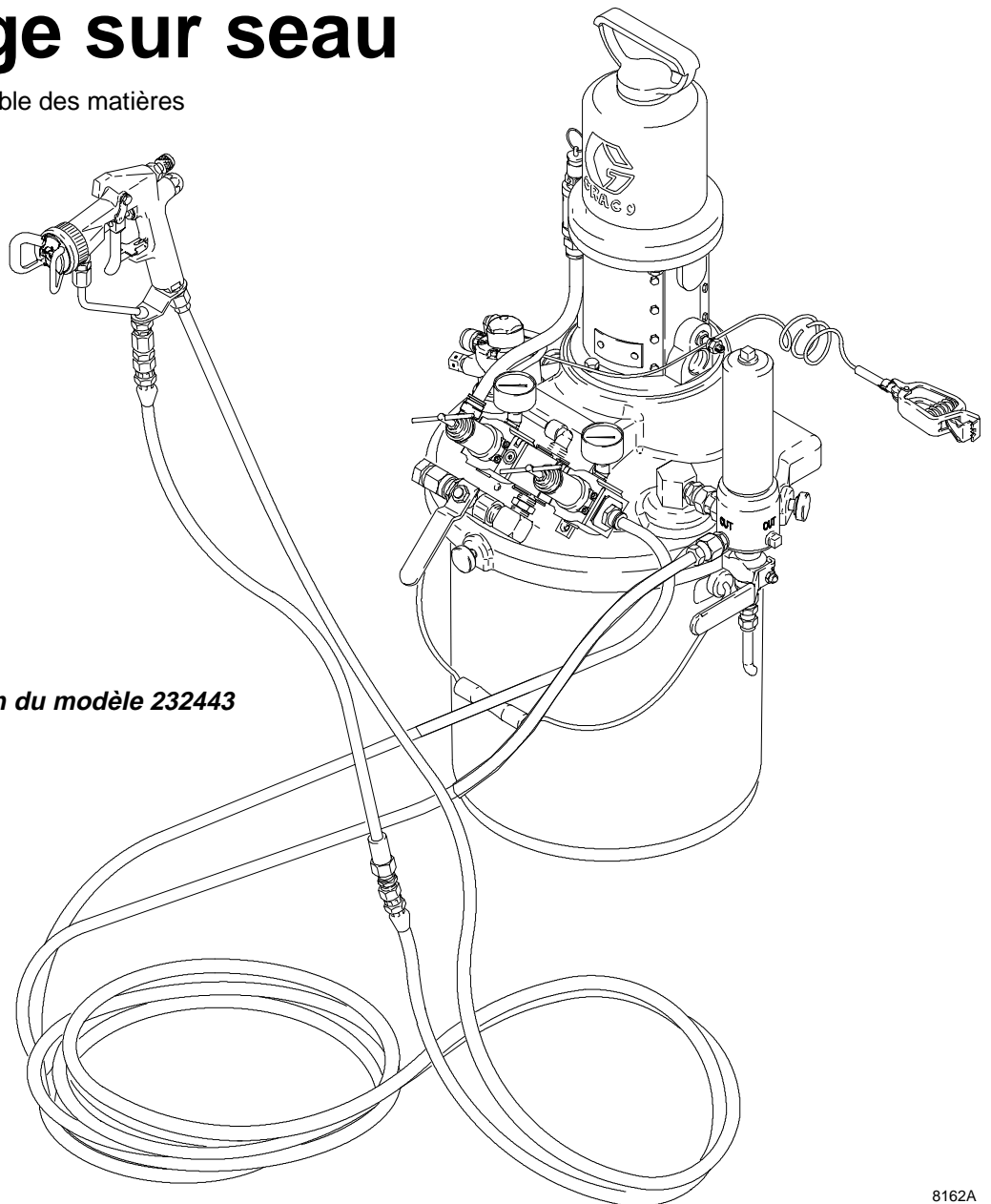
Ce manuel contient des mises en garde  
et des informations importantes.  
**À LIRE ET CONSERVER COMME  
RÉFÉRENCE**

*Le premier choix  
quand la qualité  
compte.™*

## Groupes de pulvérisation à assistance pneumatique à montage sur seau

Voir page 2 concernant la table des matières  
et la liste des modèles.

CE



*Représentation du modèle 232443*

GRACO N.V.; Industrieterrein — Oude Bunders;  
Slakweidestraat 31, 3630 Maasmechelen, Belgium  
Tel.: 32 89 770 700 - Fax: 32 89 770 777  
©COPYRIGHT 1998, GRACO INC.

8162A

# Table des matières

Liste des modèles .....	2	Pièces .....	14
Mises en garde .....	3	Dimensions .....	21
Installation .....	6	Caractéristiques techniques .....	22
Fonctionnement .....	10	Garantie .....	24
Maintenance .....	13		

## Liste des modèles

No. réf. de l'ensemble	Série	Modèle de pompe	Rapport	Pression de service produit maximum	Pression maximum d'entrée d'air
232439	A	Monark®, acier au carbone, avec flexible et pistolet, sans agitateur	23:1	16 MPa (160 bar)	0,7 MPa (7 bar)
232440	A	Monark®, acier au carbone, sans agitateur, ni flexible ni pistolet	23:1	16 MPa (160 bar)	0,7 MPa (7 bar)
232443	A	Monark®, acier au carbone, avec agitateur, flexible et pistolet	23:1	16 MPa (160 bar)	0,7 MPa (7 bar)
232451	A	Monark®, acier inox, avec flexible et pistolet, sans agitateur	23:1	16 MPa (160 bar)	0,7 MPa (7 bar)
232452	A	Monark®, acier inox, sans agitateur, ni flexible ni pistolet	23:1	16 MPa (160 bar)	0,7 MPa (7 bar)
232455	A	Monark®, acier inox, avec agitateur, flexible et pistolet	23:1	16 MPa (160 bar)	0,7 MPa (7 bar)
232457	A	Monark®, acier inox, avec régulateur produit, flexible et pistolet, sans agitateur	15:1	10 MPa (100 bar)	0,7 MPa (7 bar)
232458	A	Monark®, acier inox, avec régulateur produit, sans agitateur, ni flexible ni pistolet	15:1	10 MPa (100 bar)	0,7 MPa (7 bar)
232461	A	Monark®, acier inox, avec régulateur produit, agitateur, flexible et pistolet	15:1	10 MPa (100 bar)	0,7 MPa (7 bar)
232463	A	Monark®, acier au carbone, avec régulateur produit, flexible et pistolet, sans agitateur	15:1	10 MPa (100 bar)	0,7 MPa (7 bar)
232464	A	Monark®, acier au carbone, avec régulateur produit, sans agitateur, ni flexible ni pistolet	15:1	10 MPa (100 bar)	0,7 MPa (7 bar)
232467	A	Monark®, acier au carbone, avec régulateur produit, agitateur, flexible et pistolet	15:1	10 MPa (100 bar)	0,7 MPa (7 bar)
232469	A	Monark®, acier au carbone, avec régulateur produit, flexible et pistolet, sans agitateur	10:1	6,5 MPa (65 bar)	0,6 MPa (6 bar)
232470	A	Monark®, acier au carbone, avec régulateur produit, sans agitateur, ni flexible ni pistolet	10:1	6,5 MPa (65 bar)	0,6 MPa (6 bar)
232473	A	Monark®, acier au carbone, avec régulateur produit, agitateur, flexible et pistolet	10:1	6,5 MPa (65 bar)	0,6 MPa (6 bar)

# Symboles

## Symbole de mise en garde

 **MISE EN GARDE**

Ce symbole vous avertit du risque de blessures graves ou de mort en cas de non-respect des consignes.

## Symbole d'avertissement

 **ATTENTION**

Ce symbole vous avertit du risque de dommages ou de destruction du matériel en cas de non-respect des consignes.

## **MISE EN GARDE**



INSTRUCTIONS

### **DANGER EN CAS DE MAUVAISE UTILISATION DU MATÉRIEL**

Toute mauvaise utilisation du matériel peut occasionner sa rupture ou un dysfonctionnement et provoquer des blessures graves.

- Ce matériel est exclusivement destiné à un usage professionnel.
- Lire tous les manuels d'instructions, les étiquettes et les repères avant de mettre le matériel en service.
- Utiliser ce matériel seulement pour son usage prévu. En cas de doute, appeler votre distributeur Graco.
- Ne jamais transformer ni modifier ce matériel. Utiliser exclusivement des pièces et des accessoires Graco d'origine.
- Vérifier le matériel quotidiennement. Réparer ou remplacer immédiatement les pièces usagées ou endommagées.
- Ne jamais dépasser la pression maximum de service de l'élément le plus faible du système. Se reporter aux **Caractéristiques techniques** de la page 22 pour vérifier la pression maximum de service du matériel.
- Utiliser des produits et solvants compatibles avec les pièces en contact avec eux. Se reporter aux **Caractéristiques techniques** dans chaque manuel du matériel. Lire les mises en garde du fabricant des produits et solvants.
- Écarter les flexibles des zones de circulation, des bords coupants, des pièces en mouvement et des surfaces chaudes. Ne pas exposer les flexibles Graco à des températures supérieures à 82°C ou inférieures à -40°C.
- Porter un casque anti-bruit pour faire fonctionner ce matériel.
- Ne pas soulever un matériel sous pression.
- Respecter toutes les réglementations locales, fédérales et nationales concernant les incendies, les accidents électriques et les normes de sécurité.

# ⚠ MISE EN GARDE

## DANGER D'INJECTION



Des pulvérisations provenant du pistolet, des fuites dans les tuyaux ou des composants défectueux peuvent entraîner des injections de produit dans le corps, et causer des blessures extrêmement graves, voire l'amputation. La pulvérisation de produit dans les yeux ou sur la peau peut également provoquer des blessures graves.



- L'injection de produit sous la peau peut ressembler à une simple coupure, mais il s'agit d'une blessure grave. **Demander immédiatement des soins médicaux.**
- Ne jamais diriger le pistolet vers quiconque ou quelque partie du corps que ce soit.
- Ne jamais placer les mains ou les doigts devant la buse de pulvérisation.
- Ne jamais colmater ni dévier les fuites avec la main, le corps, un gant ou un chiffon.
- Ne jamais essayer de refouler le produit car il ne s'agit pas d'un appareil de pulvérisation à air comprimé.
- Toujours conserver la protection de buse et le verrouillage de gâchette sur le pistolet lors de la pulvérisation.
- Vérifier le fonctionnement du diffuseur du pistolet une fois par semaine. Se reporter au manuel du pistolet.
- S'assurer du fonctionnement de la gâchette du pistolet avant toute pulvérisation.
- Verrouiller la sécurité de gâchette du pistolet lors de l'arrêt de la pulvérisation.
- Suivre la **Procédure de décompression** de la page 10 à chaque décompression, arrêt de la pulvérisation, nettoyage, vérification ou entretien de l'équipement, montage ou nettoyage de la buse.
- Serrer tous les raccords produit avant de mettre le matériel en service.
- Vérifier les flexibles, les tuyaux et les raccords quotidiennement. Remplacer immédiatement les pièces usagées, endommagées ou desserrées. Ne pas réparer les flexibles branchés en permanence. Il faut remplacer l'ensemble du flexible.
- N'utiliser que des flexibles homologués par Graco. Ne pas enlever les protections à ressort montées pour empêcher toute rupture suite à un vrillage ou une flexion du flexible à proximité des accouplements.



## DANGER REPRÉSENTÉ PAR LES PIÈCES EN MOUVEMENT

Les pièces en mouvement, telles que le piston du moteur pneumatique, risquent de pincer ou de sectionner les doigts.

- Se tenir à l'écart de toutes les pièces en mouvement lors du démarrage ou du fonctionnement de la pompe.
- Avant de procéder à l'entretien du matériel, toujours respecter la **Procédure de décompression** de la page 10 afin d'éviter le démarrage inopiné du matériel.

# MISE EN GARDE



## DANGER D'INCENDIE ET D'EXPLOSION

Si le matériel n'est pas convenablement relié à la terre et si les locaux sont mal ventilés, des flammes ou des étincelles peuvent générer des situations de danger et provoquer un incendie ou une explosion avec risque de blessures graves.



- Relier à la terre l'équipement ainsi que l'objet à pulvériser. Voir la rubrique **Mise à la terre** en page 7.
- Si vous constatez la moindre formation d'étincelles d'électricité statique, ou si vous ressentez la moindre décharge électrique en utilisant l'unité de pulvérisation, **cessez immédiatement la pulvérisation**. Ne pas réutiliser le matériel de pulvérisation avant d'avoir identifié et corrigé le problème.
- Assurer une bonne ventilation pour éviter l'accumulation de vapeurs inflammables émanant de solvants ou du produit projeté.
- La zone de pulvérisation ne doit comporter aucun débris, y compris solvant, chiffon et essence.
- Couper l'alimentation de tous les équipements se trouvant dans la zone de pulvérisation.
- Éteindre toutes les flammes ou les veilleuses se trouvant dans la zone de pulvérisation.
- Ne pas fumer dans la zone de pulvérisation.
- N'actionner aucun interrupteur de lumière dans la zone de pulvérisation pendant le fonctionnement ou en présence de vapeurs.
- Ne jamais faire fonctionner un moteur à essence dans la zone de pulvérisation.



## PRODUITS DANGEREUX

Des produits dangereux ou des vapeurs toxiques peuvent provoquer des blessures graves, voire la mort, par pulvérisation dans les yeux ou sur la peau, inhalation, ou ingestion.

- Connaître le type de produit utilisé et les dangers qu'il présente.
- Stocker le produit dangereux dans un réservoir approprié. L'utiliser conformément aux directives locales, nationales et fédérales concernant les produits dangereux.
- Toujours porter les lunettes, les gants et les vêtements ainsi que les masques à gaz recommandés par les fabricants des produits et des solvants.

# Installation

## Informations générales

**REMARQUE:** Les nombres et les lettres de référence apparaissant entre parenthèses dans le texte se rapportent aux légendes des figures et des vues éclatées des pièces.

**REMARQUE:** Toujours utiliser des pièces et accessoires Graco d'origine disponibles auprès de votre distributeur Graco. Se reporter à la fiche produit no. 305899. En cas d'utilisation d'accessoires autres que Graco, s'assurer qu'ils sont correctement dimensionnés et que la pression admissible convient au système.

La Fig. 2 constitue simplement un guide pour le choix et l'installation des accessoires et des composants du système. Prendre contact avec le distributeur Graco afin d'obtenir de l'aide pour la conception d'un système qui réponde à vos besoins particuliers.

## Préparation de l'opérateur

Toutes les personnes qui utilisent le matériel doivent être qualifiées pour assurer un fonctionnement sûr et efficace de tous les composants du système et une manipulation correcte de tous les produits. Les opérateurs doivent lire attentivement tous les manuels d'instructions, étiquettes et repères avant de mettre en service le matériel.

Les manuels suivants sont fournis avec le matériel:

- 308766, Groupes de pulvérisation à assistance pneumatique à montage sur seau
- 307619, Pompes Monark 23:1 en acier au carbone et acier inox ou  
308106, Pompe Monark 15:1 en acier inox ou  
306981, Pompe Monark 15:1 en acier au carbone ou  
307595, Pompe Monark 10:1 en acier au carbone
- 307043, Moteur pneumatique Monark

- 308686, Kit de régulateur d'air
- 307273, Filtre produit
- 307886, Régulateur de pression produit (uniquement sur les pompes Monark 15:1 et 10:1)
- 306565, Agitateur (uniquement sur les modèles 232443, 232455, 232461, 232467 et 232473)
- 308640, Pistolet à assistance pneumatique (sur tous les modèles sauf 232440, 232452, 232458, 232464 et 232470)

## Préparation des lieux

**REMARQUE:** L'air comprimé arrivant au pistolet doit être propre et sec pour éviter tout dommage sur la couche de finition. Monter un filtre d'air coalescent sur la conduite principale d'alimentation en air.

S'assurer de la présence d'une alimentation en air comprimé appropriée. Consulter le tableau des performances à la page 23 pour trouver la consommation d'air de la pompe.

Voir Fig. 2, page 9. Installer une tuyauterie d'air comprimé entre le compresseur et la pompe. Veiller à ce que tous les flexibles soient bien dimensionnés et conformes à la pression du système. N'utiliser que des flexibles conducteurs d'électricité. Le flexible d'air (A) doit posséder un filetage de 3/8 npsm(m).

Installer une vanne d'arrêt de type purgeur (B) sur la conduite d'air pour isoler les organes de la conduite d'air lors d'un entretien. Installer un filtre à air (C) ainsi qu'un séparateur d'humidité et une vanne de décharge (D) pour faciliter l'élimination de l'humidité et des impuretés de l'air comprimé d'alimentation.

Éliminer tout obstacle ou débris qui risquerait de gêner les mouvements de l'opérateur.

Prévoir un seau métallique relié à la terre pour le rinçage du système.

# Installation

## Mise à la terre

**⚠ MISE EN GARDE**

**DANGERS D'INCENDIE ET D'EXPLOSION**

Avant de mettre la pompe en marche, mettre le système à la terre comme indiqué ci-dessous. Lire aussi la rubrique **DANGERS D'INCENDIE ET D'EXPLOSION**, page 5.

1. *Pompe*: effectuer la mise à la terre à l'aide d'un câble de mise à la terre et d'une pince (fournie). Voir Fig. 1. Desserrer l'écrou de blocage de la cosse de mise à la terre (W) et la rondelle (X). Introduire une extrémité du câble de mise à la terre (18) dans la fente de la cosse (Z) puis serrer fermement l'écrou de blocage. Raccorder l'autre extrémité du câble à une véritable prise de terre.
2. *Agitateur (modèles 232443, 232455, 232461, 232467 et 232473 uniquement)*: une extrémité du fil de terre (40, fourni) de l'agitateur est fixée par une vis sur le moteur de l'agitateur. Introduire l'autre extrémité du fil de terre dans la fente de la borne (Z). Introduire le fil de terre (18) de la pompe comme indiqué au point 1 et bien serrer l'écrou de blocage (W).

1 Modèles avec agitateur uniquement.

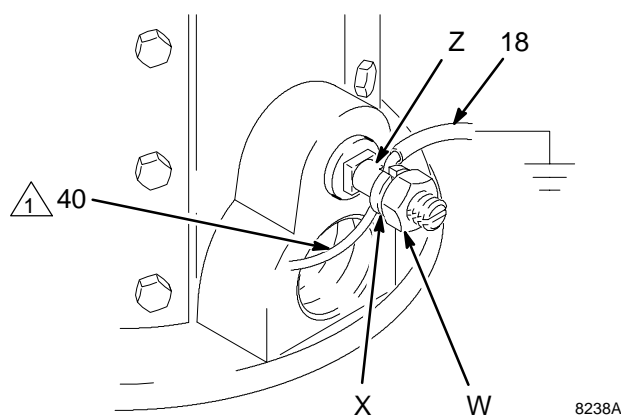


Fig. 1

8238A

# Installation

## Composants fournis

Voir Fig. 2.

### MISE EN GARDE

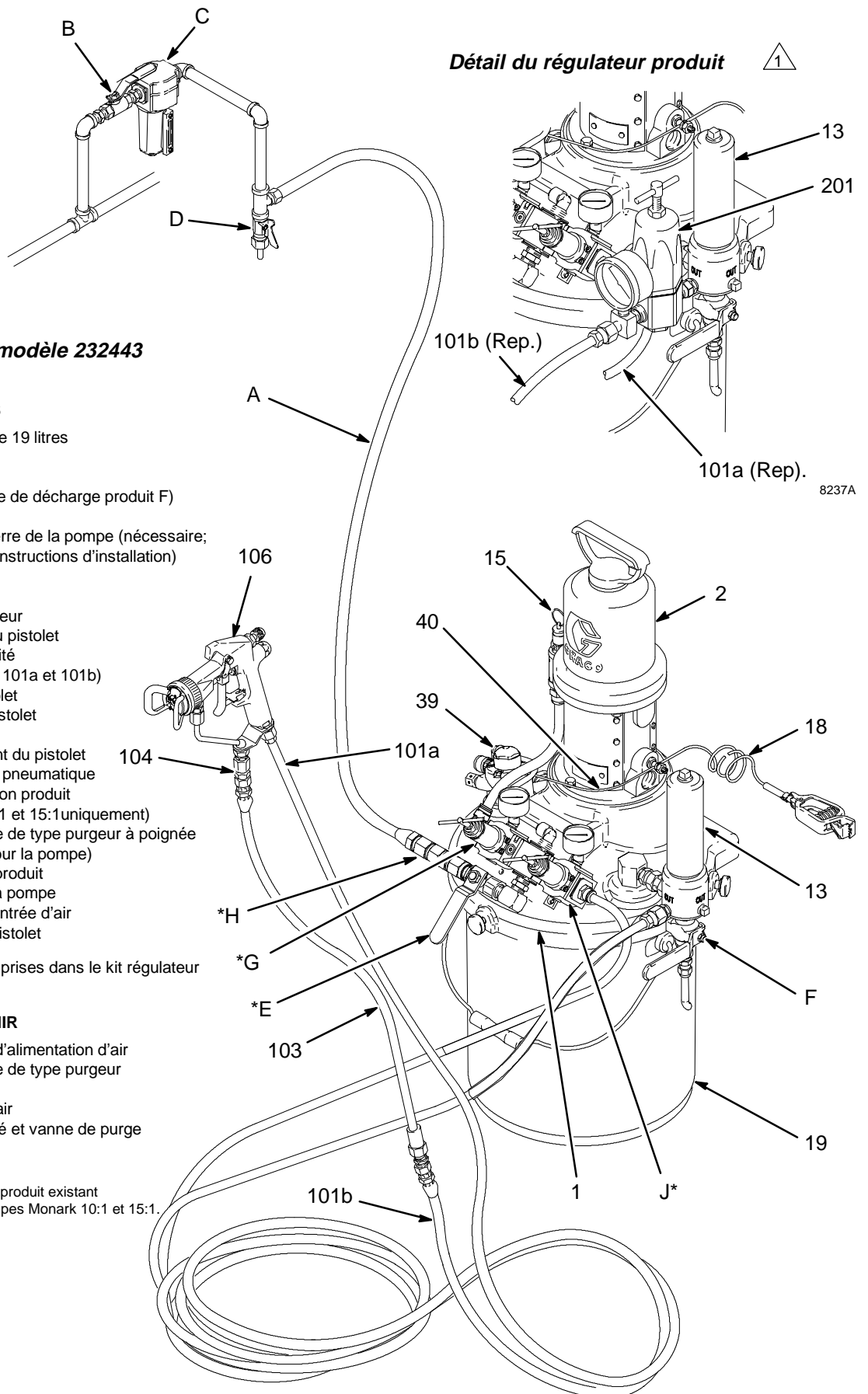
Une vanne d'air principale de type purgeur à poignée rouge (E) et une vanne de décharge produit (F) sont fournies. Ces composants permettent de réduire les risques de blessures graves, en particulier par injection de produit, projection de produit dans les yeux ou sur la peau, et les blessures dues aux pièces en mouvement lors du réglage ou de la réparation de la pompe.

La vanne d'air principale de type purgeur libère l'air emprisonné entre cette vanne et la pompe après la fermeture de la vanne. L'air emprisonné peut entraîner une mise en route inopinée de la pompe. Implanter la vanne près de la pompe.

La vanne de décharge produit facilite la décompression du produit dans le bas de pompe, le flexible et le pistolet. Il se peut que le fait d'appuyer sur la gâchette du pistolet ne suffise pas à relâcher la pression.

- **La vanne d'air principale de type purgeur à poignée rouge (E)** est nécessaire dans le système pour libérer l'air emprisonné entre la vanne, le moteur pneumatique et le pistolet lorsque la vanne est fermée (voir la **MISE EN GARDE** ci-dessus). Ne pas bloquer l'accès à la vanne.
- **Le régulateur d'air de la pompe (G)** commande le régime de la pompe et la pression de sortie en réglant la pression d'air de la pompe.
- **La vanne d'air (15)** s'ouvre automatiquement pour empêcher la surpression de la pompe.
- **Le régulateur d'air du pistolet (J)** règle la pression d'air envoyée au pistolet à assistance pneumatique (106).
- **Le raccord tournant (H)** assure l'arrivée d'air à la pompe et au pistolet.
- **La crépine (42)** empêche les grosses impuretés de pénétrer dans la pompe.
- **Le filtre produit (13)** comprend un élément en acier inoxydable de 250 microns pour filtrer les particules du produit à la sortie de la pompe. Il comprend aussi la **vanne de décharge produit (F)**, qui est nécessaire au système pour relâcher la pression produit dans le flexible et le pistolet (voir la **MISE EN GARDE** ci-contre).
- **L'agitateur (39)**, uniquement sur les modèles 232443, 232455, 232461, 232467 et 232473, maintient le produit en suspension.
- **Le pistolet à assistance pneumatique (106)** distribue le produit. Sur le pistolet est montée la **buse de pulvérisation (107)**, dont il existe une large gamme de tailles différentes en fonction des jets et débits désirés.
- **Le double flexible (101)** comprend un **flexible alimentant le pistolet en air (101a)** et un **flexible alimentant le pistolet en produit (101b)**. Le **flexible produit court (103)** confère au pistolet une plus grande maniabilité.
- **Le filtre/raccord tournant du pistolet (104)** assure un dernier filtrage du produit, avant qu'il ne pénètre dans le pistolet, et améliore la maniabilité du pistolet.
- **Le régulateur de pression produit (201)**, existant uniquement sur les pompes Monark 15:1 et 10:1, permet un réglage plus précis de la pression produit au niveau du pistolet.

# Installation



## Représentation du modèle 232443

### LÉGENDE

#### COMPOSANTS FOURNIS

- 1 Couvercle de seau de 19 litres
  - 2 Pompe
  - 13 Filtre produit  
(comprenant la vanne de décharge produit F)
  - 15 Vanne d'air
  - 18 Câble de mise à la terre de la pompe (nécessaire;  
voir page 7 pour les instructions d'installation)
  - 19 Seau de 19 litres
  - 39 Agitateur
  - 40 Fil de terre de l'agitateur
  - 101 Flexible air/produit du pistolet  
conducteur d'électricité  
(comprenant les rep. 101a et 101b)
  - 101a Flexible d'air du pistolet
  - 101b Flexible produit du pistolet
  - 103 Flexible produit court
  - 104 Filtre/raccord tournant du pistolet
  - 106 Pistolet à assistance pneumatique
  - 201 Régulateur de pression produit  
(pompes Monark 10:1 et 15:1 uniquement)
  - E\* Vanne d'air principale de type purgeur à poignée  
rouge (nécessaire pour la pompe)
  - F Vanne de décharge produit
  - G\* Régulateur d'air de la pompe
  - H\* Raccord tournant d'entrée d'air
  - J\* Régulateur d'air du pistolet
- \* Ces pièces sont comprises dans le kit régulateur  
d'air (21).

#### COMPOSANTS À FOURNIR

- A Flexible conducteur d'alimentation d'air
- B Vanne d'air principale de type purgeur  
(pour accessoires)
- C Filtre sur conduite d'air
- D Séparateur d'humidité et vanne de purge  
sur conduite d'air

1 Régulateur de pression produit existant  
uniquement sur les pompes Monark 10:1 et 15:1.

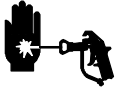
Fig. 2

8163A

# Fonctionnement

## Procédure de décompression

### MISE EN GARDE



#### DANGER D'INJECTION

La pression système doit être relâchée manuellement pour empêcher tout démarrage ou pulvérisation accidentel. Du produit pulvérisé sous haute pression peut être injecté sous la peau et provoquer des blessures graves. Pour réduire les risques de blessures causées par une injection, projection de produit ou par les pièces en mouvement, suivre la **Procédure de décompression** à chaque:

- décompression,
- arrêt de la pulvérisation,
- vérification ou entretien d'un équipement du système,
- installation ou nettoyage des buses de pulvérisation.

1. Verrouiller la sécurité de gâchette du pistolet.
2. Fermer la vanne d'air principale de type purgeur à poignée rouge (E, nécessaire dans le système). Voir Fig. 3.
3. Déverrouiller la sécurité de gâchette du pistolet.
4. Maintenir une partie métallique du pistolet fermement sur le côté d'un seau métallique relié à la terre et appuyer sur la gâchette du pistolet pour relâcher la pression.
5. Verrouiller la sécurité de gâchette du pistolet.
6. Ouvrir la vanne de décharge (F, nécessaire dans le système) et prévoir un récipient pour recueillir le produit écoulé.
7. Laisser la vanne de décharge ouverte jusqu'à la pulvérisation suivante.

*Si, après avoir suivi les étapes ci-dessus, il apparaît que la buse de pulvérisation ou le flexible est complètement bouché ou que la pression n'a pas été totalement relâchée, desserrer **très lentement** l'écrou de fixation de la protection de buse ou le raccord du flexible et relâcher progressivement la pression, puis desserrer complètement. Déboucher alors la buse ou le flexible.*

## Rinçage de la pompe avant sa première mise en service

La pompe est testée avec de l'huile légère qui est laissée à l'intérieur pour en protéger les pièces. Si le produit utilisé risque d'être contaminé par l'huile, rincer avec un solvant compatible. Se reporter à la rubrique **Rinçage** en page 13.

## Écrou de presse-étoupe

Avant de démarrer, remplir l'écrou de presse-étoupe au tiers avec du liquide d'étanchéité Graco (TSL) ou un solvant compatible. Voir le manuel de pompe séparé.

### MISE EN GARDE

Pour réduire le risque de blessure grave lorsque la décompression est nécessaire, toujours respecter la **Procédure de décompression** ci-contre.

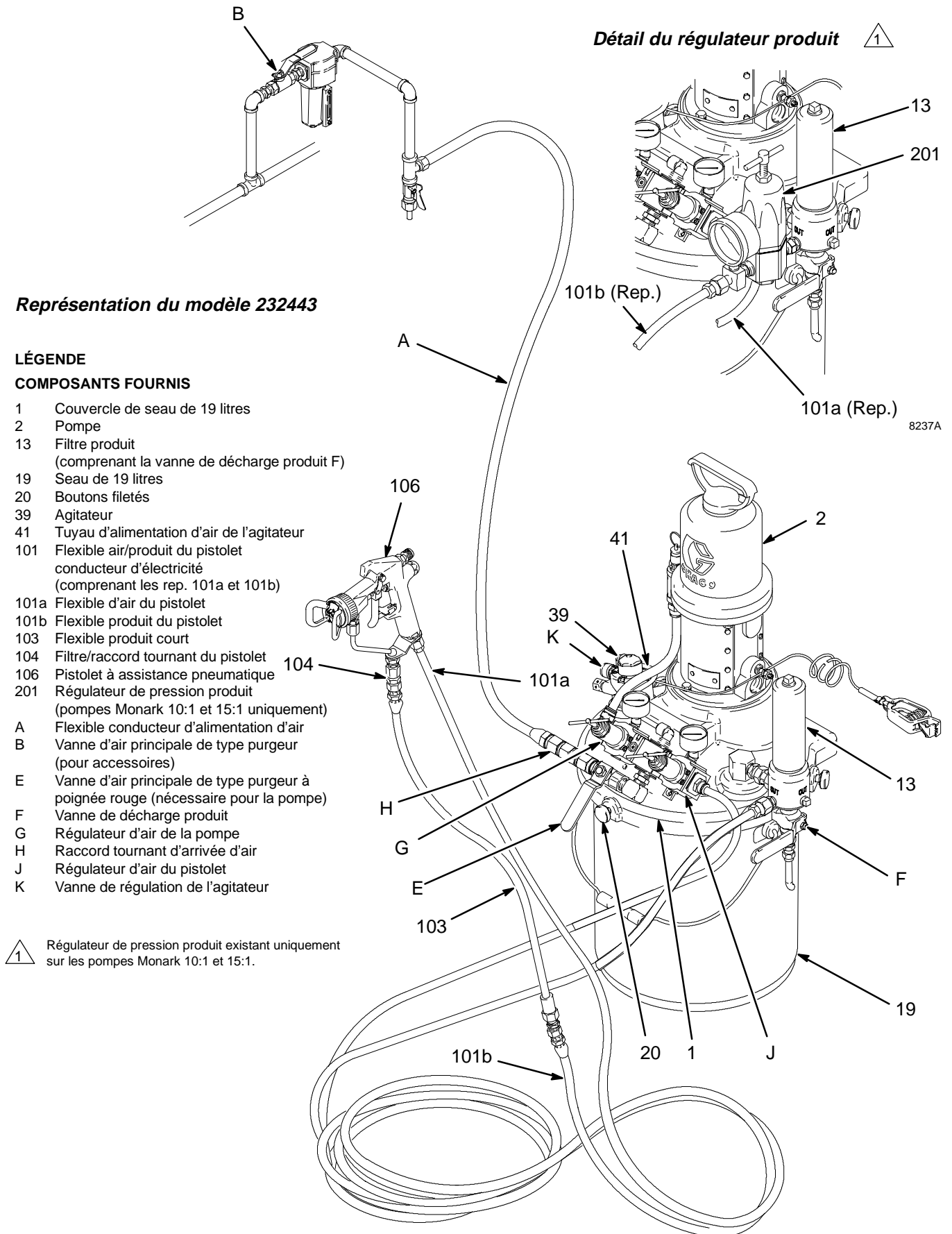
L'écrou de presse-étoupe est correctement serré en usine et est prêt à l'utilisation. S'il se desserre et que les joints de presse-étoupe fuient, **relâcher la pression**, puis serrer comme spécifié dans le manuel d'instructions. Effectuer cette opération chaque fois que cela est nécessaire. Ne pas trop serrer l'écrou de presse-étoupe.

## Amorçage de la pompe

1. Voir Fig. 3. Retirer la garde de la buse et la buse de pulvérisation du pistolet (106). Se reporter au manuel d'instructions du pistolet.
2. Fermer le régulateur d'air du pistolet (J), le régulateur d'air de la pompe (G) et les vannes d'air de type purgeur (B, E).
3. Brancher la conduite d'air (A) sur le raccord tournant d'arrivée d'air (H).
4. S'assurer que tous les raccords du système sont fermement serrés.
5. Remplir le seau (19) de produit. Veiller à ce que le couvercle du seau (1) soit fixé solidement sur le seau à l'aide des boutons filetés (20).
6. Fermer la vanne de décharge produit (F). Ouvrir le régulateur produit (201), s'il y en a un.
7. Maintenir une partie métallique du pistolet (106) fermement sur le côté d'un seau métallique relié à la terre et appuyer sur la gâchette du pistolet.
8. Ouvrir les vannes d'air de type purgeur (B, E) et le régulateur d'air du pistolet (J). Ouvrir lentement le régulateur d'air de la pompe (G) jusqu'à ce que la pompe démarre.
9. Faire battre lentement la pompe jusqu'à ce que la totalité de l'air soit expulsée et que la pompe et les flexibles soient complètement amorcés.
10. Relâcher la gâchette du pistolet et enclencher le verrou de sécurité. La pompe doit se bloquer sous pression.
11. En cas d'échec pour amorcer la pompe correctement, ouvrir la vanne de décharge (F). Utiliser la vanne de décharge comme vanne d'amorçage jusqu'à ce que le produit s'écoule de la vanne. Fermer la vanne.

**REMARQUE:** Pour remplacer le récipient produit alors que le flexible et le pistolet sont déjà amorcés, ouvrir la vanne de décharge (F) afin de faciliter l'amorçage de la pompe et purger l'air avant qu'il ne pénètre dans le flexible. Fermer la vanne de décharge après l'évacuation totale de l'air.

# Fonctionnement



## Représentation du modèle 232443

### LÉGENDE

#### COMPOSANTS FOURNIS

- 1 Couvercle de seau de 19 litres
- 2 Pompe
- 13 Filtre produit  
(comprenant la vanne de décharge produit F)
- 19 Seau de 19 litres
- 20 Boutons filetés
- 39 Agitateur
- 41 Tuyau d'alimentation d'air de l'agitateur
- 101 Flexible air/produit du pistolet  
conducteur d'électricité  
(comprenant les rep. 101a et 101b)
- 101a Flexible d'air du pistolet
- 101b Flexible produit du pistolet
- 103 Flexible produit court
- 104 Filtre/raccord tournant du pistolet
- 106 Pistolet à assistance pneumatique
- 201 Régulateur de pression produit  
(pompes Monark 10:1 et 15:1 uniquement)
- A Flexible conducteur d'alimentation d'air
- B Vanne d'air principale de type purgeur  
(pour accessoires)
- E Vanne d'air principale de type purgeur à  
poignée rouge (nécessaire pour la pompe)
- F Vanne de décharge produit
- G Régulateur d'air de la pompe
- H Raccord tournant d'arrivée d'air
- J Régulateur d'air du pistolet
- K Vanne de régulation de l'agitateur


 Régulateur de pression produit existant uniquement sur les pompes Monark 10:1 et 15:1.

Fig. 3

8163A

# Fonctionnement

## Fonctionnement de l'agitateur (modèles 232443, 232455, 232461, 232467 et 232473)

- Ouvrir lentement la vanne de régulation (K) pour démarrer l'agitateur (39). Voir Fig. 3.
- Se servir de la vanne (K) pour régler la vitesse. Ne pas faire tourner l'agitateur trop vite. S'il se forme de l'écume ou un tourbillon en surface du produit, réduire la vitesse de l'agitateur.
- Se reporter au manuel 306565 pour des instructions de fonctionnement plus détaillées.

## Montage de la buse de pulvérisation

### ⚠ MISE EN GARDE

Pour réduire les risques de blessures graves pendant la décompression, toujours suivre la **Procédure de décompression** page 10.

Décompresser. Monter la buse et sa garde en suivant les explications données dans le manuel du pistolet fourni séparément.

Le débit produit et la largeur du jet dépendent de la taille de la buse, de la viscosité et de la pression du produit. Consultez le **Tableau de sélection des buses** figurant dans votre manuel d'instructions qui vous aidera à faire votre choix de la buse la plus appropriée à votre application.

## Réglage du jet

1. Mettre la pompe en marche. Se servir du régulateur d'air (G) pour régler la vitesse de la pompe et la pression du produit jusqu'à ce que la pulvérisation soit complète. Utiliser la pression la plus basse possible pour obtenir le résultat voulu. Une pression plus élevée n'améliorera pas forcément le jet et usera prématurément la buse et la pompe.

**REMARQUE:** Le régulateur de pression produit (201), existant uniquement sur les pompes Monark 10:1 et 15:1, permet un réglage plus précis de la pression du produit au niveau du pistolet.

### ⚠ MISE EN GARDE

#### DANGER DE RUPTURE D'ÉLÉMENTS



Pour réduire les risques de surpression sur votre ensemble qui pourraient causer la rupture d'un composant et entraîner des blessures graves, *ne jamais dépasser 7 bar (0,7 MPa) de pression d'arrivée d'air à l'appareil. Ne jamais dépasser 7 bar (0,7 MPa) de pression d'arrivée d'air au pistolet.* Se reporter aux **Caractéristiques techniques** de la page 22 ainsi qu'à vos manuels séparés relatifs aux composants de l'appareil.

2. Lors de l'application du produit, maintenir une distance constante d'environ 200 à 300 mm par rapport à l'objet à traiter. Toujours conserver le pistolet perpendiculairement à la surface à traiter. Ne pas faire de passes en arc de cercle car il en résulterait un revêtement inégal. Enfoncer et relâcher franchement la gâchette. Trouver la meilleure longueur et vitesse de passe.
3. Pour régler la forme du jet, suivre les instructions figurant dans le manuel fourni avec le pistolet.
4. Lorsque la pompe et les conduites sont amorcées, et que le volume et la pression d'air sont adéquats, la pompe démarre et s'arrête selon que le pistolet est ouvert ou fermé.

### ⚠ ATTENTION

Ne pas laisser la pompe tourner à vide. Une pompe vide atteint rapidement une cadence élevée et risque de causer des dommages. Si la pompe bat trop vite, il faut l'arrêter immédiatement et vérifier l'alimentation produit. Si le réservoir est vide et que de l'air a été pompé dans les conduites, remplir le réservoir et amorcer la pompe et les conduites ou les rincer et les remplir avec un solvant compatible. Éliminer la totalité de l'air du circuit produit.

## Arrêt et entretien de la pompe

### ⚠ MISE EN GARDE

Pour réduire les risques de blessures graves pendant la décompression, toujours suivre la **Procédure de décompression** page 10.

Pour l'arrêt de nuit, arrêter la pompe en bas de sa course pour éviter que le produit ne sèche sur la tige de piston exposée et n'endommage les joints de presse-étoupe. Arrêter l'agitateur (39), s'il y en a un. Relâcher la pression.

Toujours rincer la pompe avant que le produit ne sèche sur la tige de piston. Voir la rubrique **Rinçage** page 13.

# Maintenance

## Programme de maintenance préventive

Les conditions de fonctionnement de ce système déterminent la fréquence de maintenance nécessaire. Prévoir un programme de maintenance préventive en notant les intervalles et types de maintenance nécessaires, puis fixer un calendrier de contrôle du système.

## Nettoyage du tamis du filtre d'arrivée produit

Le filtre/raccord tournant (104) comprend un tamis de maille 149 en acier inox (105). Nettoyer cet élément périodiquement à l'aide d'un solvant compatible comme suit.

### MISE EN GARDE

Pour réduire le risque de blessure grave lorsque la décompression est nécessaire, toujours respecter la **Procédure de décompression** de la page 10.

1. Relâcher la pression.
2. Démonter le filtre/raccord tournant (104) et enlever le tamis (105).
3. Nettoyer ou remplacer le tamis, si nécessaire.
4. Remonter. Serrer les deux demi-éléments filtre/raccord tournant à 14-20 N.m.

## Rinçage

### MISE EN GARDE



#### **DANGER D'INCENDIE ET D'EXPLOSION**

Avant de procéder au rinçage, lire la rubrique **DANGER D'INCENDIE ET D'EXPLOSION** en page 5. S'assurer que tout le système ainsi que les seaux de rinçage sont correctement reliés à la terre. Se reporter à la rubrique **Mise à la terre** en page 7.

Rinçage de la pompe:

- Avant la première utilisation,
- Pour changer de couleur ou de produit,
- Avant que le produit n'ait séché ou ne soit figé dans une pompe qui ne fonctionne pas (vérifier la durée de vie d'utilisation des produits catalysés),
- Avant de ranger la pompe.

Procéder au rinçage à l'aide d'un produit compatible avec le produit pompé et les pièces du système en contact avec le produit. Contacter le fabricant ou le fournisseur de produit pour connaître les produits de rinçage recommandés ainsi que la fréquence de rinçage.

### ATTENTION

Si vous possédez un ensemble en acier au carbone, ne laissez jamais d'eau ou de produit à base d'eau dans la pompe toute une nuit. En cas de pompage de produit à base d'eau, rincer d'abord avec de l'eau, puis avec un agent anti-rouille tel que du white-spirit. Relâcher la pression tout en laissant l'anti-rouille dans la pompe pour protéger les pièces de la corrosion.

### MISE EN GARDE

Pour réduire le risque de blessures graves lorsque la décompression est nécessaire, toujours respecter la **Procédure de décompression** de la page 10.

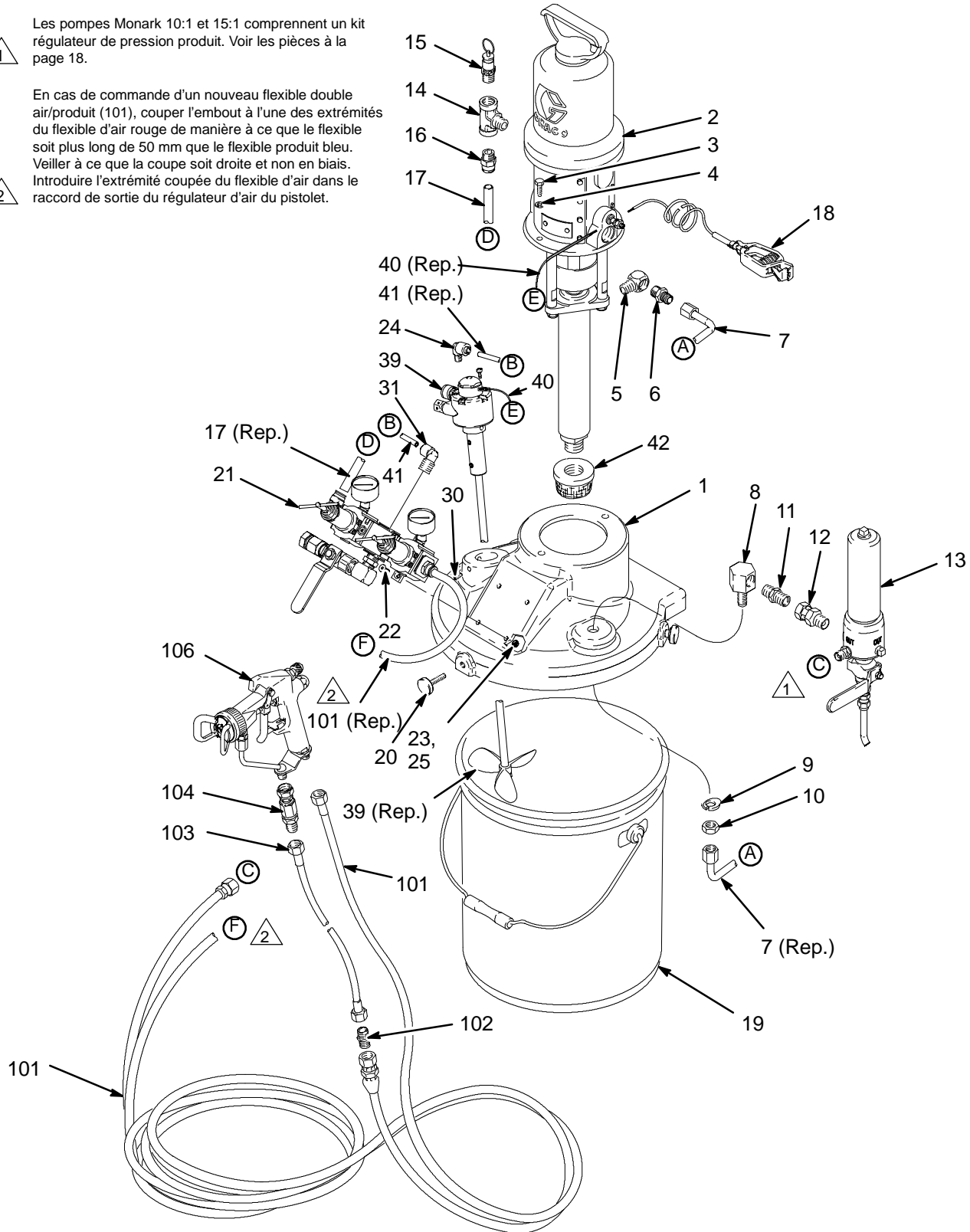
1. Relâcher la pression.
2. Retirer la protection de buse et la buse de pulvérisation du pistolet. Voir le manuel d'instructions du pistolet.
3. Retirer le tamis du filtre produit (13). Remettre en place la cuve du filtre.
4. Démonter la crépine (42). Mettre l'entrée de la pompe dans un récipient de solvant.
5. Maintenir une partie métallique du pistolet fermement sur le côté d'un seau *métallique* relié à la terre.
6. Mettre l'agitateur en marche et le faire tourner lentement.
7. Faire fonctionner la pompe. Toujours utiliser la pression produit la plus faible possible pour procéder au rinçage.
8. Enclencher le pistolet. Rincer le système jusqu'à ce que du solvant clair sorte du pistolet.
9. Relâcher la pression.
10. Nettoyer le garde-buse, la buse de pulvérisation, la crépine et la cartouche filtrante produit séparément, puis les remettre en place.

# Pièces

Réf. no. 232443, série A, Monark 23:1, acier carbone, avec agitateur, flexible et pistolet (illustration)

1 Les pompes Monark 10:1 et 15:1 comprennent un kit régulateur de pression produit. Voir les pièces à la page 18.

2 En cas de commande d'un nouveau flexible double air/produit (101), couper l'embout à l'une des extrémités du flexible d'air rouge de manière à ce que le flexible soit plus long de 50 mm que le flexible produit bleu. Veiller à ce que la coupe soit droite et non en biais. Introduire l'extrémité coupée du flexible d'air dans le raccord de sortie du régulateur d'air du pistolet.



8165A

# Pièces

**Groupes Monark 23:1 en acier au carbone, réf. no. 232439, 232440 et 232443**

**Groupes Monark 23:1 en acier inox, réf. no. 232451, 232452 et 232455**

**REMARQUE:** Voir les groupes 10:1 et 15:1 à la page 16.

**REMARQUE:** Certains groupes sont équipés d'un flexible et d'un pistolet. Voir page 19 pour plus de détails.

**REMARQUE:** Pour trouver le numéro de référence utilisé dans votre ensemble, parcourir le tableau pour trouver le numéro de repère voulu, puis lire de gauche à droite pour trouver le numéro de référence de votre ensemble.

No. Rep.	Désignation	Ensembles				Qté
		Acier au carbone 232439, 232440	Acier au carbone 232443	Acier inox 232451, 232452	Acier inox 232455	
1	COUVERCLE, de seau	240435	240435	240435	240435	1
2	POMPE, 23:1 Monark; acier au carbone; voir manuel 307619	223596	223596			1
	POMPE, 23:1 Monark; acier inox; voir manuel 307619			237958	237958	1
3	VIS à tête hex.; 1/4-20 x 3/4 in. (19 mm)	100022	100022	100022	100022	2
4	RONDELLE D'ARRÊT; 1/4 in.	100016	100016	100016	100016	2
5	RACCORD ÉQUERRE, 90°; acier au carbone; 3/8 npt(m) x 3/8 npt(f)	155699	155699			1
	RACCORD ÉQUERRE, 90°; acier inox; 3/8 npt(m) x 3/8 JIC			114484	114484	1
6	ADAPTEUR; acier au carbone; 3/8 npt x 9/16-18 unf-2a	114337	114337	Non utilisé	Non utilisé	1
7	TUBE, évasé; inox; 9/16-18 unf-2a x 3/8 in. (10 mm) DE	114478	114478			1
	TUBE, évasé; inox; 9/16-18 unf-2a x 3/8 in. (10 mm) DE			114477	114477	1
8	RACCORD, passe-cloison	192889	192889	192889	192889	1
9	RONDELLE plate; 9/16 in.	114830	114830	114830	114830	1
10	ÉCROU, hex.; 9/16-18	102300	102300	102300	102300	1
11	MAMELON; acier au carbone; 3/8 npt	156849	156849			1
	MAMELON; inox; 3/8 npt			166469	166469	1
12	RACCORD tournant droit; acier au carbone; 3/8 npt(m) x 3/8 npsm(f)	155665	155665			1
	RACCORD TOURNANT, droit; acier inox; 3/8 npt(m) x 3/8 npsm(f)			235208	235208	1
13	FILTRE PRODUIT; acier au carbone; voir manuel 307273	239060	239060			1
	FILTRE PRODUIT; acier inox; voir manuel 307273			239063	239063	1
14	TÉ; 3/8 npt(f) arrivée x 3/8 npt(m) dérivation	113777	113777	113777	113777	1
15	VANNE de décharge; 0,86 MPa (8,6 bar)	113769	113769	113769	113769	1
16	RACCORD; tube, 3/8 npt(m) x 1/2 in. (13 mm) DE	114129	114129	114129	114129	1
17	TUBE; polyuréthane; 1/2 in. (13 mm) DE; long. 0,4 m long	Approv. local	Approv. local	Approv. local	Approv. local	1
18	FIL ET PINCE DE TERRE DE LA POMPE	238909	238909	238909	238909	1
19	SEAU; 19 litres	101108	101108	101108	101108	1
20	BOUTON fileté; 1/4-20	114371	114371	114371	114371	3
21	KIT RÉGULATEUR D'AIR; voir manuel 308686	240446	240446	240446	240446	1
22	VIS à six pans creux; M5 x 0,8; 20 mm (3/4 in.)	115439	115439	115439	115439	4
23	ÉCROU hex. autobloquant; M5 x 0,8	105332	105332	105332	105332	4
24	RACCORD RAPIDE, coude 90°, tube; 1/8 npt(m) x tube 1/4 in. (6 mm) DE; acétal	non utilisé	114367	non utilisé	114367	1
25	RONDELLE, plate	110874	110874	110874	110874	4

# Pièces

**Groupes Monark 23:1 en acier au carbone, réf. no. 232439, 232440 et 232443**

**Groupes Monark 23:1 en acier inox, réf. no. 232451, 232452 et 232455**

**REMARQUE:** Certains groupes sont équipés d'un flexible et d'un pistolet. Voir page 19 pour plus de détails.

**REMARQUE:** Pour trouver le numéro de référence utilisé dans votre ensemble, parcourir le tableau pour trouver le numéro de repère voulu, puis lire de gauche à droite pour trouver le numéro de référence de votre ensemble.

No. Rep.	Désignation	Ensembles				Qté
		Acier au carbone 232439, 232440	Acier au carbone 232443	Acier inox 232451, 232452	Acier inox 232455	
30	VIS, jeu; 1/4-20 x 1/4 in. (6 mm)	100002	100002	100002	100002	2
31	BOUCHON, tuyau; 3/8 npt; non visible	100040		100040		1
	COUDE, raccord, 90°; 3/8 npt(m) x tube 1/4 in. (6 mm) DE		114493		114493	1
39	BOUCHON, agitateur; non visible	188981		188981		1
	AGITATEUR; voir le manuel 306565		224571		224571	1
40	FIL DE TERRE DE L'AGITATEUR	Non utilisé	240585	Non utilisé	240585	1
41	TUBE; nylon; 1/4 in. (6 mm) DE; long. 244 mm long	Non utilisé	Approv. local	Non utilisé	Approv. local	1
42	CRÉPINE, arrivée produit	181073	181073	181073	181073	1

**Groupes Monark 15:1 en acier inox, réf. no. 232457, 232458 et 232461**

**Groupes Monark 15:1 en acier au carbone, réf. no. 232463, 232464 et 232467**

**Groupes Monark 10:1 en acier au carbone, réf. no. 232469, 232470 et 232473**

**REMARQUE:** Ces groupes comprennent tous un kit régulateur produit. Voir page 18.

**REMARQUE:** Certains groupes sont équipés d'un flexible et d'un pistolet. Voir page 19 pour plus de détails.

**REMARQUE:** Pour trouver le numéro de référence utilisé dans votre ensemble, parcourir le tableau pour trouver le numéro de repère voulu, puis lire de gauche à droite pour trouver le numéro de référence de votre ensemble.

No. Rep.	Désignation	Ensembles						Qté
		Acier inox 232457, 232458	Acier inox 232461	Acier au carbone 232463, 232464	Acier au carbone 232467	Acier au carbone 232469, 232470	Acier au carbone 232473	
1	COUVERCLE, de seau	240435	240435	240435	240435	240435	240435	1
2	POMPE, 15:1 Monark; acier inox; voir manuel 308106	223844	223844					1
	POMPE, 15:1 Monark; acier au carbone; voir manuel 306981			239327	239327			1
	POMPE, 10:1 Monark; acier au carbone; voir manuel 307595					217523	217523	1
3	VIS à tête hex.; 1/4-20 x 3/4 in. (19 mm)	100022	100022	100022	100022	100022	100022	2
4	RONDELLE D'ARRÊT; 1/4 in.	100016	100016	100016	100016	100016	100016	2
5	RACCORD ÉQUERRE, 90°; acier au carbone; 3/8 npt(m) x 3/8 npt(f)			155699	155699	155699	155699	1
	RACCORD ÉQUERRE, 90°; acier inox; 3/8 npt(m) x 3/8 JIC	114484	114484					1
6	ADAPTATEUR; acier au carbone; 3/8 npt x 9/16-18 unf-2a	non utilisé	non utilisé	114337	114337	114337	114337	1
7	TUBE, évasé; inox; 9/16-18 unf-2a x 3/8 in. (10 mm) DE			114478	114478	114478	114478	1
	TUBE, évasé; inox; 9/16-18 unf-2a x 3/8 in. (10 mm) DE	114477	114477					1

# Pièces

**Groupes Monark 15:1 en acier inox, réf. no. 232457, 232458 et 232461**

**Groupes Monark 15:1 en acier au carbone, réf. no. 232463, 232464 et 232467**

**Groupes Monark 10:1 en acier au carbone, réf. no. 232469, 232470 et 232473**

**REMARQUE:** Ces groupes comprennent tous un kit régulateur produit. Voir page 18.

**REMARQUE:** Certains groupes sont équipés d'un flexible et d'un pistolet. Voir page 19 pour plus de détails.

**REMARQUE:** Pour trouver le numéro de référence utilisé dans votre ensemble, parcourir le tableau pour trouver le numéro de repère voulu, puis lire de gauche à droite pour trouver le numéro de référence de votre ensemble.

No. Rep.	Désignation	Ensembles						Qté
		Acier inox 232457, 232458	Acier inox 232461	Acier au carbone 232463, 232464	Acier au carbone 232467	Acier au carbone 232469, 232470	Acier au carbone 232473	
8	RACCORD, passe-cloison	192889	192889	192889	192889	192889	192889	1
9	RONDELLE plate; 9/16 in.	114830	114830	114830	114830	114830	114830	1
10	ÉCROU, hex.; 9/16-18	102300	102300	102300	102300	102300	102300	1
11	MAMELON; acier au carbone; 3/8 npt			156849	156849	156849	156849	1
	MAMELON; inox; 3/8 npt	166469	166469					1
12	RACCORD tournant droit; acier au carbone; 3/8 npt(m) x 3/8 npsm(f)			155665	155665	155665	155665	1
	RACCORD TOURNANT, droit; acier inox; 3/8 npt(m) x 3/8 npsm(f)	235208	235208					1
13	FILTRE PRODUIT; acier au carbone; <i>voir manuel 307273</i>			239060	239060	239060	239060	1
	FILTRE PRODUIT; acier inox; <i>voir manuel 307273</i>	239063	239063					1
14	TÉ; 3/8 npt(f) arrivée x 3/8 npt(m) dérivation	113777	113777	113777	113777	113777	113777	1
15	VANNE de décharge; 0,86 MPa (8,6 bar)	113769	113769	113769	113769	113769	113769	1
16	RACCORD; tube, tube 3/8 npt(m) x 1/2 in. (13 mm) DE	114129	114129	114129	114129	114129	114129	1
17	TUBE; polyuréthane; 1/2 in. (13 mm) DE; long. 0,4	Approv. local	Approv. local	Approv. local	Approv. local	Approv. local	Approv. local	1
18	FIL ET PINCE DE TERRE DE LA POMPE	238909	238909	238909	238909	238909	238909	1
19	SEAU; 19 litres	101108	101108	101108	101108	101108	101108	1
20	BOUTON fileté; 1/4-20	114371	114371	114371	114371	114371	114371	3
21	KIT RÉGULATEUR D'AIR; <i>voir manuel 308686</i>	240446	240446	240446	240446	240446	240446	1
22	VIS à six pans creux; M5 x 0,8; 20 mm (3/4 in.)	115439	115439	115439	115439	115439	115439	4
23	ÉCROU hex. autobloquant; M5 x 0,8	105332	105332	105332	105332	105332	105332	4
24	RACCORD RAPIDE, coude 90°, tube; tube 1/8 npt(m) x 1/4 in. (6 mm) DE; acétal	Non utilisé	114367	Non utilisé	114367	Non utilisé	114367	1
25	RONDELLE, plate	110874	110874	110874	110874	110874	110874	4
30	VIS, jeu; 1/4-20 x 1/4 in. (6 mm)	100002	100002	100002	100002	100002	100002	2
31	BOUCHON, tuyau; 3/8 npt; non visible	100040		100040		100040		1
	COUDE, raccord, 90°; 3/8 npt(m) x tube 1/4 in. (6 mm) DE		114493		114493		114493	1
39	BOUCHON, agitateur; non visible	188981		188981		188981		1
	AGITATEUR; <i>voir le manuel 306565</i>		224571		224571		224571	1
40	FIL DE TERRE DE L'AGITATEUR	Non utilisé	240585	Non utilisé	240585	Non utilisé	240585	1
41	TUBE; nylon; 1/4 in. (6 mm) DE; long. 244 mm	Non utilisé	Approv. local	Non utilisé	Approv. local	Non utilisé	Approv. local	1
42	CRÉPINE, arrivée produit	181073	181073	181073	181073	181073	181073	1

# Pièces du régulateur produit

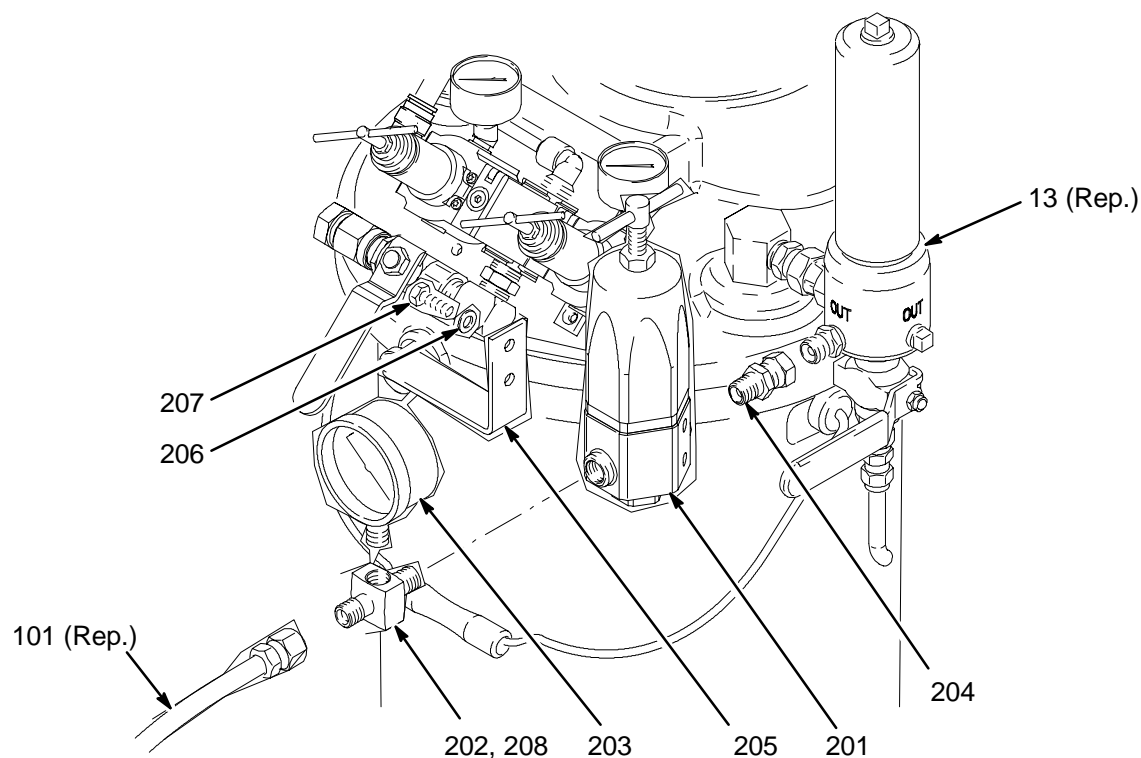
Groupes Monark 15:1 en acier inox, réf. no. 232457, 232458 et 232461

Groupes Monark 15:1 en acier au carbone, réf. no. 232463, 232464 et 232467

Groupes Monark 10:1 en acier au carbone, réf. no. 232469, 232470 et 232473

**REMARQUE:** Les numéros de référence suivants ne concernent que les ensembles fournis avec un régulateur produit. Les numéros de référence varient selon les ensembles. Pour trouver le numéro de référence utilisé dans votre ensemble, parcourir le tableau pour trouver le numéro de repère voulu, puis lire de gauche à droite pour trouver le numéro de référence de votre ensemble.

No. Rep.	Désignation	Ensembles		Qté
		Acier inox 232457, 232458, 232461	Acier au carbone 232463, 232464, 232467, 232469, 232470, 232473	
201	RÉGULATEUR DE PRESSION PRODUIT; inox; voir manuel 307886	222121	222121	1
202	TÉ; acier au carbone; 1/4 npt(m) x 1/4 npt(f)		108638	1
	TÉ; acier inox; 1/4 npt(m) x 1/4 npt(f)	185281		1
203	MANOMÈTRE produit; acier au carbone		102814	1
	MANOMÈTRE produit; inox	112564		1
204	RACCORD TOURNANT; acier au carbone; 1/4 npt x 1/4 npsm		162453	2
	RACCORD TOURNANT; acier inox; 1/4 npt x 1/4 npsm	166846		2
205	SUPPORT de montage, régulateur produit	193306	193306	1
206	RONDELLE D'ARRÊT; 1/4 in.	100016	100016	2
207	VIS à tête hex.; 1/4-20 x 5/8 in. (16 mm)	100270	100270	2
208	BOUCHON, tuyau; 1/4 npt	111697	111697	1



8236A

# Pièces du flexible et du pistolet

**Groupes Monark 23:1 en acier au carbone, réf. no. 232439 et 232443**

**Groupes Monark 23:1 en acier inox, réf. no. 232451 et 232455**

**Groupes Monark 15:1 en acier inox, réf. no. 232457 et 232461**

**Groupes Monark 15:1 en acier au carbone, réf. no. 232463 et 232467**

**Groupes Monark 10:1 en acier au carbone, réf. no. 232469 et 232473**

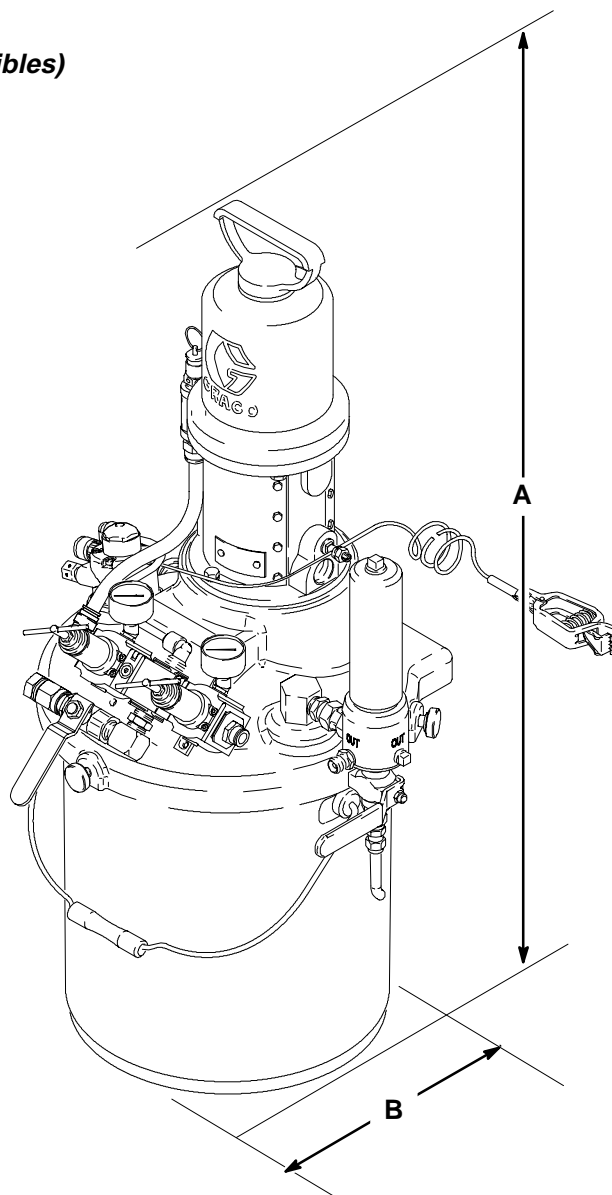
**REMARQUE:** Les numéros de référence suivants ne concernent que les ensembles fournis avec un flexible et un pistolet.  
Les numéros de référence varient selon les ensembles. Pour trouver le numéro de référence utilisé dans votre ensemble, parcourir le tableau pour trouver le numéro de rep. voulu, puis lire de gauche à droite pour trouver le numéro de référence de votre ensemble.

No. Rep.	Désignation	Ensembles		Qté
		Acier au carbone 232439, 232443, 232463, 232467, 232469, 232473	Acier inox 232451, 232455, 232457, 232461	
101	FLEXIBLE, double, air/produit; nylon; raccords produit en acier au carbone; 1/4 npsm (fbe); 1/4 in. (6 mm) DI; 7,5 m de long	239102		1
	FLEXIBLE, double, air/produit; nylon; raccords produit en acier inox; 1/4 npsm (fbe); 1/4 in. (6 mm) DI; 7,5 m de long		239074	1
102	MAMELON; acier au carbone; 1/4 npt x 1/4 npsm	162453		1
	MAMELON; inox; 1/4 npt x 1/4 npsm		166846	1
103	FLEXIBLE, double, air/produit; nylon; raccords produit en acier au carbone; 1/4 npsm (fbe); 3/16 in. (5 mm) DI; 0,6 m de long	238708		1
	FLEXIBLE, double, air/produit; nylon; raccords produit en acier inox; 1/4 npsm (fbe); 3/16 in. (5 mm) DI; 0,6 m de long		239069	1
104	FILTRE/RACCORD TOURNANT, pistolet; comprenant le repère 105 remplaçable	239394	239394	1
105	. TAMIS, filtre; 149 microns inox; non représenté	205264	205264	1
106	PISTOLET À ASSISTANCE PNEUMATIQUE; avec buse GG4413; voir le manuel 308640	238402	238402	1
107	BUSE DE PULVÉRISATION, au choix du client; non représentée	GG4xxx	GG4xxx	1



# Dimensions

Modèle 232439 représenté  
(flexible et pistolet non visibles)



8164A

A (hauteur)	B (diamètre du seau)	Poids
813 mm	270 mm	21 kg

# Caractéristiques techniques

Catégorie	Données
Pression maximum de service produit	No. réf. 232439, 232440, 232443, 232451, 232452, 232455: 16 MPa (160 bar) No. réf. 232457, 232458, 232461, 232463, 232464, 232467: 10 MPa (100 bar) No. réf. 232469, 232470, 232473: 6,5 MPa (65 bar)
Pression maximum d'entrée d'air	No. réf. 232469, 232470, 232473: 0,6 MPa (6 bar) Toutes les autres références: 0,7 MPa (7 bar)
Pression d'arrivée d'air maximum au pistolet	0,7 MPa (7 bar)
Rapport	No. réf. 232439, 232440, 232443, 232451, 232452, 232455: 23:1 No. réf. 232457, 232458, 232461, 232463, 232464, 232467: 15:1 No. réf. 232469, 232470, 232473: 10:1
Température maximum de fonctionnement	50°C
Pièces en contact avec le produit	<i>Pompe</i> : voir le manuel de pompe applicable <i>Pistolet</i> : voir le manuel du pistolet 308640 <i>Filtre produit</i> : voir manuel du filtre 307273 <i>Agitateur (si existant)</i> : voir le manuel de l'agitateur 306565 <i>Régulateur produit (si existant)</i> : voir le manuel du régulateur 307886 <i>Flexibles produit</i> : en nylon

## Pression sonore (dBa) (mesurés à 1 mètre de l'appareil)

Moteur pneumatique	Pression d'entrée d'air à 15 cycles par minute		
	0,28 MPa (2,8 bar)	0,48 MPa (4,8 bar)	0,7 MPa (7 bar)
Monark	73,3 dB(A)	75,9 dB(A)	77,7 dB(A)

## Puissance sonore (dBa) (contrôlée selon la norme ISO 9614-2)

Moteur pneumatique	Pression d'entrée d'air à 15 cycles par minute		
	0,28 MPa (2,8 bar)	0,48 MPa (4,8 bar)	0,7 MPa (7 bar)
Monark	87,0 dB(A)	89,7 dB(A)	91,4 dB(A)

# Caractéristiques techniques

## Diagrammes de performances

Pour obtenir la pression de sortie du produit (bar) à un débit de produit (l/mn) et une pression d'air de service (bar) spécifiques, il faut:

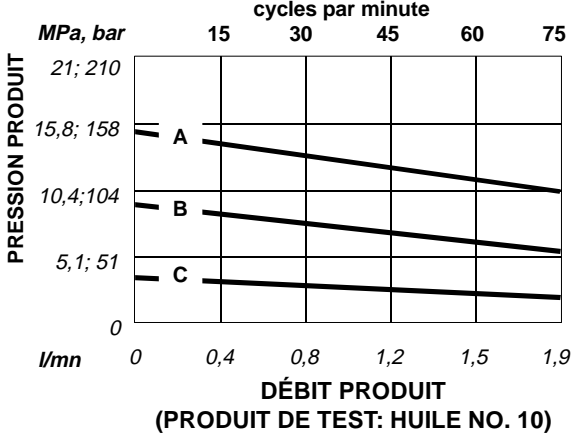
1. Repérer le débit désiré au bas du diagramme.
2. Suivre la ligne verticale jusqu'à l'intersection avec la courbe (noire) de pression en sortie du produit sélectionné. Suivre horizontalement à gauche jusqu'à l'échelle pour lire la pression de sortie produit.

Pour déterminer la consommation d'air de la pompe ( $m^3/mn$ ) à un débit produit (lpm) et une pression d'air (bar) spécifiques:

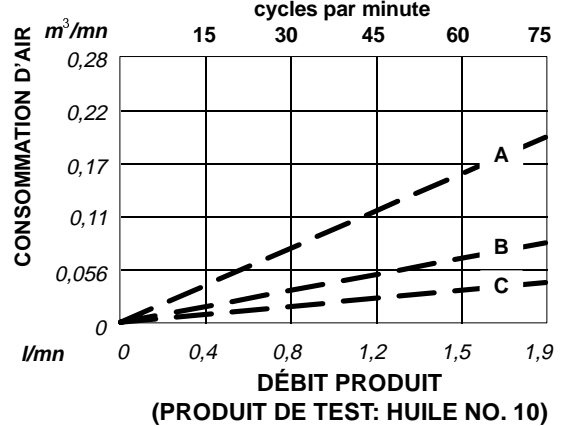
1. Repérer le débit désiré au bas du diagramme.
2. Suivre la ligne verticale jusqu'à l'intersection avec la courbe (tirets) de consommation d'air sélectionnée. Suivre horizontalement à gauche jusqu'à l'échelle pour lire la consommation d'air.

- A pression d'air de 0,7 MPa, 7 bar (0,65 MPa [6,5 bar] sur pompe Monark 10:1)  
 B pression d'air de 0,49 MPa, 4,9 bar  
 C pression d'air de 0,28 MPa, 2,8 bar

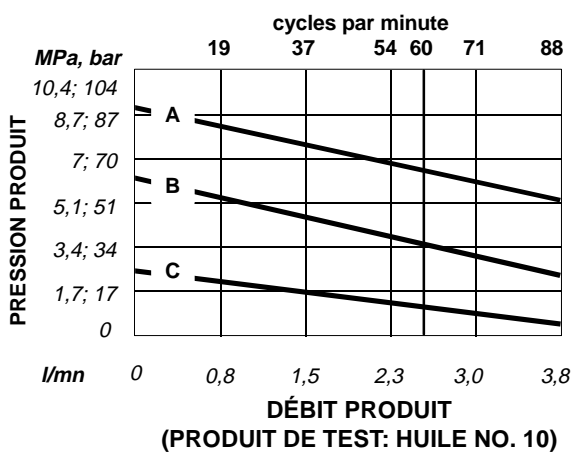
Pression de sortie produit Monark 23:1



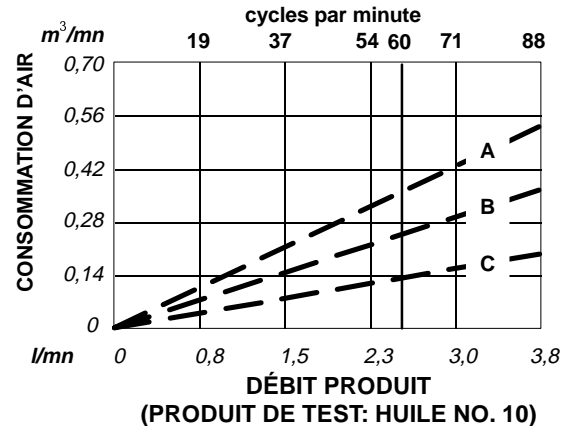
Consommation d'air Monark 23:1



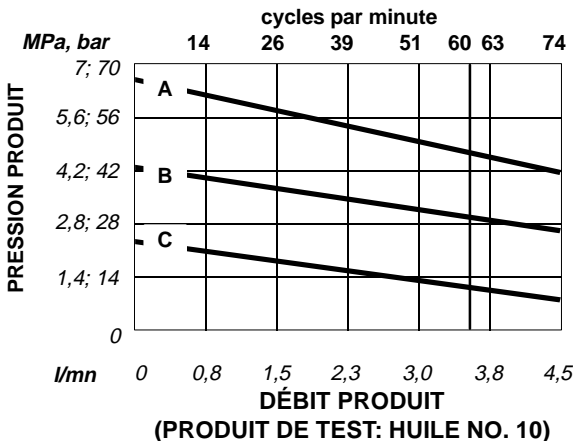
Pression de sortie produit Monark 15:1



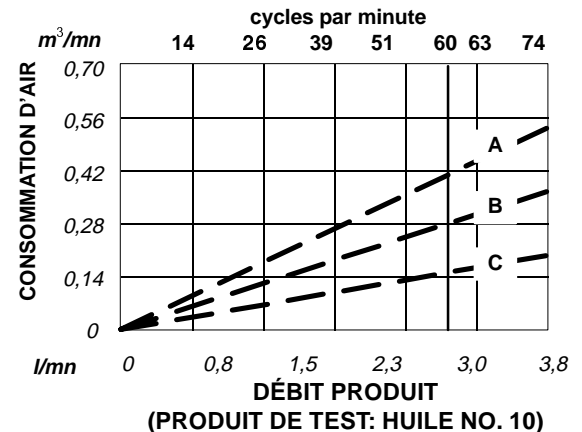
Consommation d'air Monark 15:1



Pression de sortie produit Monark 10:1



Consommation d'air Monark 10:1



# Garantie Graco standard

Graco garantit que tout le matériel fabriqué par Graco et portant son nom est exempt de défaut de matière et de fabrication à la date de la vente par un distributeur Graco agréé à l'acheteur et utilisateur initial. Sauf garantie spéciale, accrue ou limitée, publiée par Graco, Graco réparera ou remplacera, pendant une période de douze mois à compter de la date de vente, toute pièce du matériel jugée défectueuse par Graco. Cette garantie s'applique uniquement si le matériel est installé, utilisé et entretenu conformément aux recommandations écrites de Graco.

Cette garantie ne couvre pas, et en cela la responsabilité de Graco ne saurait être engagée, l'usure normale ou tout dysfonctionnement, dommage ou usure dus à un défaut d'installation, une mauvaise application, l'abrasion, la corrosion, un entretien inadéquat ou mauvais, une négligence, un accident, un bricolage ou le remplacement de pièces par des pièces d'une origine autre que Graco. Graco ne saurait être tenu pour responsable en cas de dysfonctionnement, dommage ou usure dus à l'incompatibilité du matériel de Graco avec des structures, accessoires, équipements ou matériaux non fournis par Graco ou encore dus à un défaut de conception, de fabrication, d'installation, de fonctionnement ou d'entretien de structures, d'accessoires, d'équipements ou de matériaux non fournis par Graco.

Cette garantie s'applique à condition que le matériel objet de la réclamation soit retourné en port payé à un distributeur Graco agréé pour vérification du défaut signalé. Si le défaut est reconnu, Graco réparera ou remplacera gratuitement toutes les pièces défectueuses. Le matériel sera retourné à l'acheteur d'origine en port payé. Si l'examen du matériel ne révèle aucun défaut de matière ou de fabrication, les réparations seront effectuées à un coût raisonnable pouvant inclure le coût des pièces, de la main d'œuvre et du transport.

**CETTE GARANTIE EST UNE GARANTIE EXCLUSIVE QUI REMPLACE TOUTE AUTRE GARANTIE, EXPRESSE OU IMPLICITE, COMPRENANT, MAIS SANS S'Y LIMITER, UNE GARANTIE MARCHANDE OU UNE GARANTIE DE FINALITÉ PARTICULIÈRE.**

La seule obligation de Graco et le seul recours de l'acheteur pour tout défaut relevant de la garantie sont tels que déjà définis ci-dessus. L'acheteur convient qu'aucun autre recours (pour, la liste n'ayant aucun caractère exhaustif, dommages indirects ou consécutifs que manque à gagner, perte de marché, dommages corporels ou matériels ou tout autre dommage indirect ou consécutif) ne sera possible. Toute action au titre de la garantie doit intervenir dans les deux (2) ans à compter de la date de vente.

Graco ne garantit pas et refuse toute garantie relative à la qualité marchande et à une finalité particulière en rapport avec les accessoires, équipements, matériaux ou composants vendus mais non fabriqués par Graco. Ces articles vendus, mais non fabriqués par Graco (tels que les moteurs électriques, commutateurs, flexibles, etc.) sont couverts par la garantie, s'il en existe une, de leur fabricant. Graco fournira à l'acheteur une assistance raisonnable pour toute réclamation faisant appel à ces garanties.

Graco ne sera en aucun cas tenu pour responsable des dommages indirects, accessoires, particuliers ou consécutifs résultant de la fourniture par Graco du matériel identifié dans la présente notice ou bien de la fourniture, du fonctionnement ou de l'utilisation de tout autre matériel ou marchandise vendus en l'occurrence, quelle que soit la cause : non-respect du contrat, défaut relevant de la garantie, négligence de la part de Graco ou autre.

## **À L'ATTENTION DES CLIENTS CANADIENS DE GRACO**

The parties acknowledge that they have required that the present document, as well as all documents, notices and legal proceedings entered into, given or instituted pursuant hereto or relating directly or indirectly hereto, be drawn up in English. Les parties reconnaissent avoir convenu que la rédaction du présent document ainsi que de tous les documents, avis et procédures judiciaires exécutés, donnés ou intentés à la suite de ou en rapport, directement ou indirectement, avec les procédures concernées, sera en anglais.

*Toutes les données écrites et visuelles figurant dans ce document reflètent les toutes dernières informations disponibles au moment de sa publication. Graco se réserve le droit de procéder à des modifications à tout moment sans avis préalable.*

**Bureaux de Ventes:** Minneapolis, MN; Plymouth.  
**Bureaux à l'Étranger:** Belgique; Chine; Japon; Corée

**GRACO N.V.; Industrieterrein — Oude Bunders;  
Slakweidestraat 31, 3630 Maasmechelen, Belgium  
Tel.: 32 89 770 700 - Fax: 32 89 770 777**

IMPRIMÉ EN BELGIQUE 308766 05/99