	<p>Diese Betriebsanleitung enthält wichtige Warnhinweise und Informationen. ZUM LESEN UND NACHSCHLAGEN AUFBEWAHREN</p>
---	---

ANLEITUNG

HOCHVOLUMIGE Luftregler-Sätze

Maximaler Lufteingangsdruck: 1,7 MPa; 17,2 bar

Teile-Nr. 238-590, Serie A

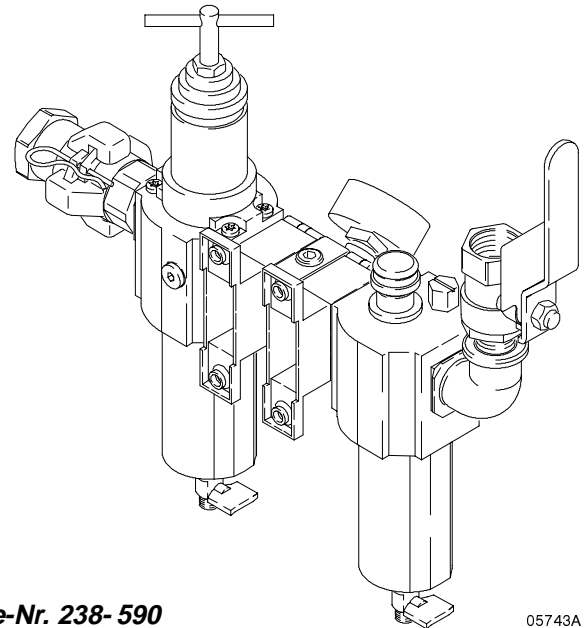
Luftfilter/Regler/Öler-Satz

Für King™-, Bulldog®- und Senator®-Airlesspumpen.

Teile-Nr. 238-613, Serie A

Luftfilter/Regler/Öler-Satz

Für luftunterstützte Bulldog®- und Senator®-Airlesspumpen.

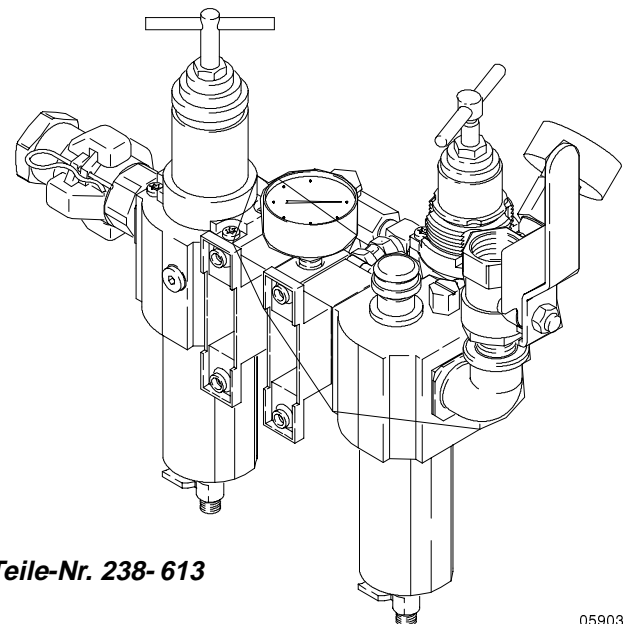


Teile-Nr. 238-590

05743A

Inhaltsverzeichnis

Sicherheitshinweise	2
Installation	2
Betrieb	4
Service	5
Teile	9
Technische Daten	11
Garantie	12



Teile-Nr. 238-613

05903

Symbole

Warnsymbol

 **WARNUNG**

Dieses Symbol warnt vor möglichen schweren oder tödlichen Verletzungen bei Nichtbefolgung dieser Anleitung.

Vorsichtsymbol

 **VORSICHT**

Dieses Symbol warnt vor möglicher Beschädigung oder Zerstörung von Geräten bei Nichtbefolgung dieser Anleitung.

WARNUNG



ANLEITUNG

GEFAHR BEI GERÄTEMISSBRAUCH

Mißbräuchliche Verwendung des Gerätes kann zu Rissen oder Fehlfunktionen führen und in der Folge schwere Verletzungen verursachen.

- Dieses Gerät darf nur von geschultem Personal verwendet werden.
- Vor Inbetriebnahme des Gerätes alle Betriebsanleitungen, Aufkleber und Hinweisschilder lesen.
- Das Gerät nur für den vorgesehenen Zweck verwenden. Bei Fragen den Graco-Händler kontaktieren.
- Gerät nicht verändern oder modifizieren.
- Gerät regelmäßig überprüfen. Abgenutzte oder schadhafte Teile unverzüglich reparieren oder austauschen.
- Stets die Schritte im Abschnitt **Druckentlastung** auf Seite 4 ausführen, wenn die Spritzdüse verstopft ist und bevor ein Teil des Systems gereinigt, überprüft oder gewartet wird.
- Niemals den zulässigen Betriebsüberdruck jener Systemkomponente mit dem niedrigsten Nennwert überschreiten. Siehe Abschnitt **Technische Daten** auf Seite 11 für den zulässigen Betriebsüberdruck dieser Komponente.
- Bei Betrieb oder Wartungsarbeiten an diesem Gerät stets Schutzbrillen tragen.
- Alle zutreffenden örtlichen und nationalen Vorschriften betreffend Brandschutz und Anwendung elektrischer Geräte sowie alle entsprechenden Sicherheitsvorschriften beachten.

Installation

Aufstellungsort vorbereiten

HINWEIS: Stets nur Original-Graco-Ersatzteile und Graco-Zubehör verwenden. Diese Teile sind beim Graco-Händler erhältlich. Wenn Zubehörteile von dritter Seite verwendet werden, ist darauf zu achten, daß diese den Anforderungen des Systems in bezug auf Größe und zulässigen Betriebsüberdruck entsprechen.

Druckluftzufuhrleitung vom Kompressor zur Pumpe verlegen. Sicherstellen, daß alle Luftschläuche den Anforderungen des Systems in bezug auf Größe und zulässigen Betriebsüberdruck entsprechen. Nur elektrisch leitfähige Schläuche verwenden. Der Luftschlauch sollte ein 3/4" NPSM(a)-Gewinde haben.

Vor der Installation von Luftleitungskomponenten diese Leitungen mit Druckluft ausblasen, um Ablagerungen und andere Verunreinigungen zu entfernen. Rohrdichtmittel oder Abdichtband sparsam und nur auf den Außengewinden auftragen.

Ein Startventil mit Entlastungsbohrung vor allen anderen Luftleitungskomponenten in die Luftleitung einbauen, um diese bei Wartungsarbeiten isolieren zu können.

 **VORSICHT**

Den Luftreglersatz nicht direkt vom Einlaß des Pumpenluftmotors herabhängen lassen, da dieser durch das Gewicht und die Belastung beim Betrieb beschädigt werden kann. Den Satz mit einer Halterung am Fahrgestell oder an der Wand befestigen.

Installation

Komponenten des Luftreglersatzes (siehe Seite 9)

! WARNUNG

Im Lieferumfang ist ein Lufthahn mit Entlastungsbohrung (5) mit rotem Griff enthalten. Dieses Ventil dient dazu, Luft, die sich zwischen dem Ventil und der Pumpe nach dem Schließen des Ventils aufgestaut hat, zu entlasten. Dadurch wird die Gefahr schwerer Verletzungen einschließlich Materialeinspritzung und Spritzern in die Augen oder auf die Haut sowie Verletzungen durch bewegliche Teile während Einstellungs- oder Reparaturarbeiten an der Pumpe verringert.

- **Der Lufthahn mit Entlastungsbohrung (5)** mit dem roten Griff dient dazu, die Luft, die sich zwischen dem Hahn und dem Luftmotor nach Schließen des Hahns angesammelt hat, abzulassen (siehe **WARNUNG** oben). Sicherstellen, daß der Lufthahn von der Pumpenseite her leicht zugänglich ist, und daß er sich **stromabwärts** vom Luftfilter/Regler (1) befindet.
- **Der Luftfilter/Regler (1)** regelt die Pumpengeschwindigkeit und den Auslaßdruck durch Veränderung des Luftzufuhrdrucks. Er beseitigt auch Schmutz und Feuchtigkeit aus der zugeführten Druckluft. Den Regler so nahe wie möglich beim Gerät anbringen, für das er eingebaut wurde, aber immer **vor** dem Lufthahn mit Entlastungsbohrung (5). Den Regler so in die Luftleitung einbauen, daß die Luft in die Richtung des am Regler sichtbaren Pfeiles fließt.
- **Der Pistolenluftregler (18, nur im Satz 238-613 enthalten)** stellt den Luftdruck ein, der zu einer luftunterstützten Airless-Spritzpistole geführt wird.
- **Der Luftverteiler (13)** verfügt über Öffnungen für Leitungen zu druckluftbetriebenen Zubehörteilen.
- **Der als Zubehör erhältliche Luftöler (2)** für die Luftleitung sorgt für eine automatische Schmierung des Luftmotors.
- **Die Luftleitungskupplungen (6 und 7)** verbinden die Hauptluftzufuhrleitung mit dem Luftreglersatz.
- Anschluß der Luftleitungskupplungen.

Die Kupplungsdose (6) auf den Hauptluftschlauch schrauben. Den Kupplungsstecker (7) am Luftfilter/Regler (1) belassen. Die Kupplungen erst unmittelbar vor Inbetriebnahme der Pumpe miteinander verbinden.

Die Kupplungsdose mit dem Kupplungsstecker verbinden und mit einem Schlüssel festziehen. Mit den Clipstiften (P) sichern. Siehe Abb. 1.

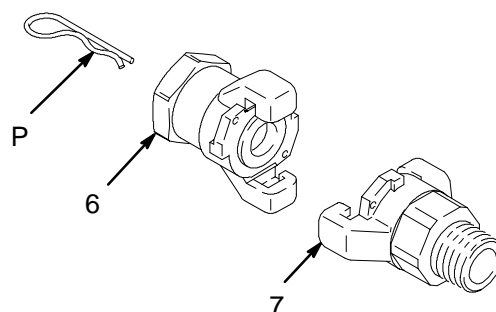


Abb. 1

06277

Verwendung der Schnellkupplungen

Zum Öffnen der Schnellkupplung (12) die unverlierbare Schraube (S) lösen und die Kupplung öffnen. Die gewünschte Komponente in die Kupplung schieben, schließen und Schraube festziehen. Siehe Abb. 2.

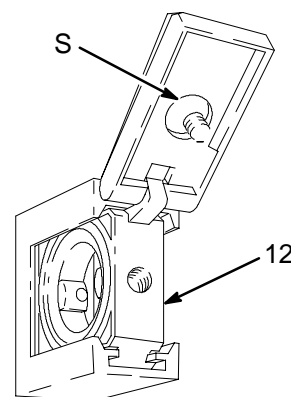


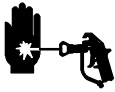
Abb. 2

06278

Betrieb

Druckentlastung

WARNUNG



GEFAHR DURCH MATERIAL-EINSPRITZUNG

Der Systemdruck muß manuell entlastet werden, damit das System nicht unerwartet anläuft oder mit dem Spritzen beginnt. Unter

Hochdruck stehendes Material kann in die Haut eingespritzt werden und schwere Verletzungen verursachen. Um die Gefahr einer Verletzung durch Materialeinspritzung, verspritztes Material oder bewegliche Teile zu verringern, sind stets die Schritte im Abschnitt **Druckentlastung** auszuführen, wenn:

- zum Druckentlasten aufgefordert wird;
- die Spritzarbeiten beendet werden;
- ein Gerät im System überprüft oder gewartet wird;
- oder die Spritzdüsen installiert oder gereinigt werden.

1. Abzugssicherung verriegeln.
2. Alle Hauptlufthähne mit Entlastungsbohrung einschließlich dem Lufthahn mit dem roten Griff (5, im Lieferumfang des Systems enthalten) schließen.
3. Den T-Griff des Reglers bis zum Anschlag gegen den Uhrzeigersinn drehen, wenn der Tank des Luftfilters/Reglers (1) ausgebaut wird oder die Luftregler (1 und 18) gewartet werden.
4. Alle Materialkugelhähne öffnen.
5. Abzugssicherung der Pistole entriegeln.
6. Einen Metallteil der Pistole fest gegen einen geerdeten Metalleimer drücken und die Pistole abziehen, um den Druck abzulassen.
7. Abzugssicherung verriegeln.
8. Alle Druckablaßventile (erforderlich in diesem System) öffnen und einen Eimer zum Auffangen des abgelassenen Materials bereithalten.

9. Druckentlastungshahn (-hähne) bis zur nächsten Verwendung offenlassen.

*Wenn die Vermutung besteht, daß Düse oder Schlauch vollkommen verstopft sind oder der Druck nach Ausführung der obigen Schritte nicht vollständig entlastet wurde, **ganz langsam** die Mutter am Düsenschutz oder die Schlauchkupplung lösen und den Druck nach und nach entlasten, dann die Kupplung vollständig abschrauben. Nun Düse oder Schlauch reinigen.*

Luftregler einstellen

1. **Zum Erhöhen** des Luftdruckes den T-Griff **im Uhrzeigersinn** drehen.
2. **Zum Verringern** des Luftdruckes den T-Griff **gegen den Uhrzeigersinn** drehen.
3. Zum Sichern der Reglereinstellung die Gegenmutter anziehen.
4. Langsam den Luftfilter/Regler (1) öffnen. Den Filter/Regler zum Regeln der Pumpengeschwindigkeit und des Materialdrucks verwenden. Stets den niedrigsten Luftdruck verwenden, der zur Erzielung der gewünschten Ergebnisse notwendig ist. Höherer Druck führt zu vorzeitigem Verschleiß von Düse und Pumpe.

WARNUNG

GEFAHR DURCH TEILERISS



Um die Gefahr zu hoher Druckbeaufschlagung des Systems zu vermeiden, was zu Rissen in den Systemteilen führen und schwere Verletzungen verursachen könnte, darf der angegebene maximale Lufteingangsdruck zur Pumpe *niemals überschritten werden* (siehe **Technische Daten** auf Seite 11).

Luftunterstützter Airless-Satz 238-613

Mit dem Pistolenluftregler (18) den Luftdruck zur Pistole regeln.

Vor den Arbeiten am Werkstück sollten einige Testmuster gespritzt werden. Die Betriebsanleitung für die Pistole enthält genaue Informationen über die richtige Spritztechnik.

Betrieb

Betrieb des Ölers

Der Öler gibt Öl in den sich bewegenden Luftstrom ab, um die druckluftbetriebenen Motoren automatisch zu ölen. Über eine manuelle Einstellung im Gehäuse kann die Öltropfgeschwindigkeit in den Luftstrom, der durch ein Sichtglas hindurch beobachtet werden kann, verändert werden. Meistens werden ein bis zwei Tropfen Öl pro Minute abgegeben. Es sollte ein Öl mit 50 bis 200 SUS (entspricht ISO-Grad 7 bis 46) bei 38 °C abgegeben werden. Ein geeignetes Öl wäre das Graco Motoröl, Teile-Nr. 202-659.

WARNUNG

Um die Gefahr schwerer Verletzungen zu verringern, stets die Schritte im Abschnitt **Druckentlastung** auf Seite 4 ausführen, wenn zum Druckentlasten aufgefördert wird.

Zum Nachfüllen den Einfüllstutzen (F, Seite 8) abschrauben und Öl eingießen. Die Füllkapazität des Ölers beträgt 0,2 Liter. Den Ölpegel im Sichtglas überprüfen. Für das Nachfüllen des Ölers ist es nicht notwendig, den Systemdruck zu entlasten. Der **Systemdruck sollte jedoch immer entlastet werden**, bevor der Tank aus welchem Grund auch immer abgenommen wird.

Service

Service am Luftfilter

Zum Bestellen der Reparatursätze siehe Seite 6.

Täglich die Auslaßöffnung (D) am Boden des Tanks (B) öffnen, um die Verunreinigungen aus dem Tank abzulassen, bevor der Pegelstand die Verteilerringe erreicht.

WARNUNG

Um die Gefahr schwerer Verletzungen zu verringern, stets die Schritte im Abschnitt **Druckentlastung** auf Seite 4 ausführen, wenn zum Druckentlasten aufgefördert wird.

Luftfilter regelmäßig reinigen, um die Filterwirkung zu verbessern und übermäßigen Druckabfall zu vermeiden. Zum Abnehmen des Tanks (B) den **Druck vollständig entlasten**.

Filterelement (111) und Tank mit gewöhnlicher Haushaltsseife und Wasser oder denaturiertem Alkohol reinigen. Den Filterkörper mit Druckluft ausblasen. Filterelement von innen ausblasen.

Das Sichtglas (109) gründlich reinigen. Keine Lösemittelrückstände im Sichtglas lassen, da dies das Glas angreifen oder trüben kann. Sichtglas auswechseln, wenn es beschädigt ist.

Service am Regler

Zum Bestellen der Reparatursätze siehe Seite 6 und 7.

Wenn der Regler nicht funktioniert oder ungenau arbeitet oder vibriert, sind die im folgenden beschriebenen Servicearbeiten auszuführen.

WARNUNG

Um die Gefahr schwerer Verletzungen zu verringern, stets die Schritte im Abschnitt **Druckentlastung** auf Seite 4 ausführen, wenn zum Druckentlasten aufgefördert wird.

Druck vollständig entlasten und den Regler aus der Luftleitung ausbauen.

Siehe Seiten 6 und 7. Regler auseinanderbauen. Wenn es sich um einen Filter/Regler handelt, den Filtertank und das Filterelement wie im Abschnitt **Service am Luftfilter beschrieben reinigen**.

Die einzelnen Teile mit gewöhnlicher Haushaltsseife und Wasser oder denaturiertem Alkohol reinigen. Mit einem sauberen, weichen Tuch trocknen. Schmutz und Verunreinigungen mit Druckluft aus dem Reglerkörper ausblasen.

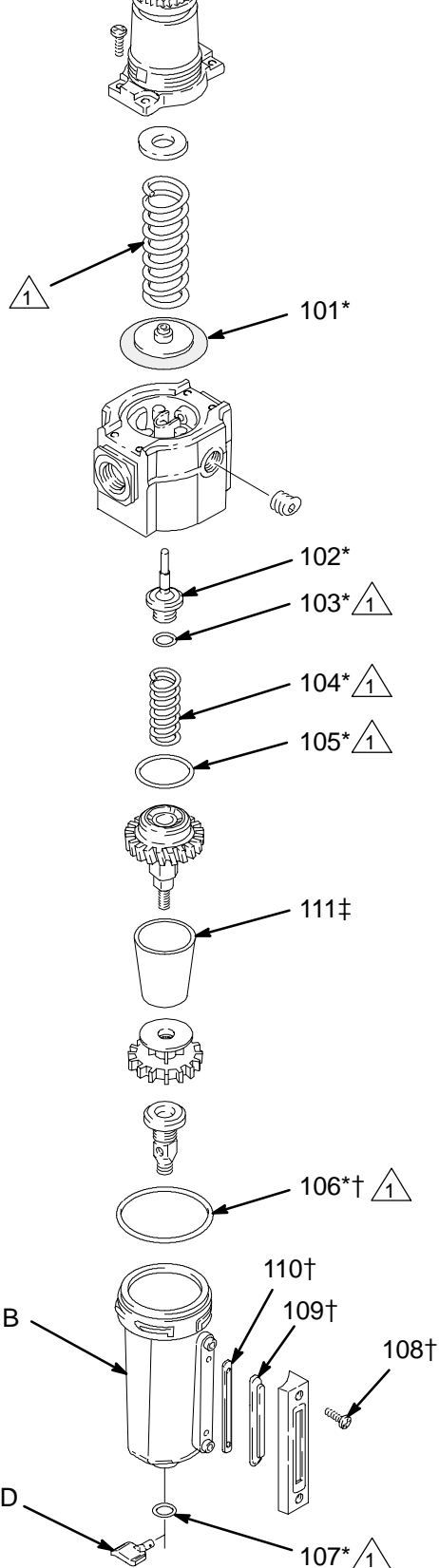
Alle Teile auf Verschleiß oder Beschädigungen überprüfen. Beschädigte Teile auswechseln.

Den Bereich um das Lager, alle O-Ringe, das Gewinde der Einstellschraube und die Federenden mit Schmiermittel Nr. 2 auf Lithiumbasis einfetten. Regler wieder zusammenbauen.

Service

Modell 113-494
Luftfilter/Regler dargestellt

1 Mit Schmiermittel Nr. 2 auf Lithiumbasis einfetten.



Reparatursatz 238-915 (enthält die Pos. 101 bis 107). Für Teile-Nr. 113-494, Luftfilter/Regler (dargestellt).

In den Sätzen enthaltene Teile sind mit einem Sternchen gekennzeichnet, z.B. (101*). Einzelteile sind nicht separat erhältlich.

Pos. Nr.	Teile-Nr.	Bezeichnung	Stück
101*	-	MEMBRANE	1
102*	-	VENTILSATZ	1
103*	-	O-RING, Ventil	1
104*	-	VENTILFEDER	1
105*	-	O-RING,	1
106*	-	O-RING,	1
107*	-	O-RING, Auslaßöffnung	1

Reparatursatz 238-912 (enthält die Pos. 105 bis 107). Für Teile-Nr. 113-434, Luftfilter.

In den Sätzen enthaltene Teile sind mit einem Sternchen gekennzeichnet, z.B. (105*). Einzelteile sind nicht separat erhältlich.

Pos. Nr.	Teile-Nr.	Bezeichnung	Stück
105*	-	O-RING,	1
106*	-	O-RING,	1
107*	-	O-RING, Auslaßöffnung	1

Sichtglas-Satz 238-913 (enthält die Pos. 106 bis 110). Für Teile-Nr. 113-494, Filter/Regler (dargestellt) und 113-434, Luftfilter.

Die im Satz enthaltenen Teile sind mit einem Symbol gekennzeichnet, zum Beispiel (108†). Einzelteile sind nicht separat erhältlich.

Pos. Nr.	Teile-Nr.	Bezeichnung	Stück
106†	-	O-RING, Tank-Satz	1
108†	-	SCHRAUBE	2
109†	-	LINSE; Sichtglas	1
110†	-	DICHTUNG; Linse	1

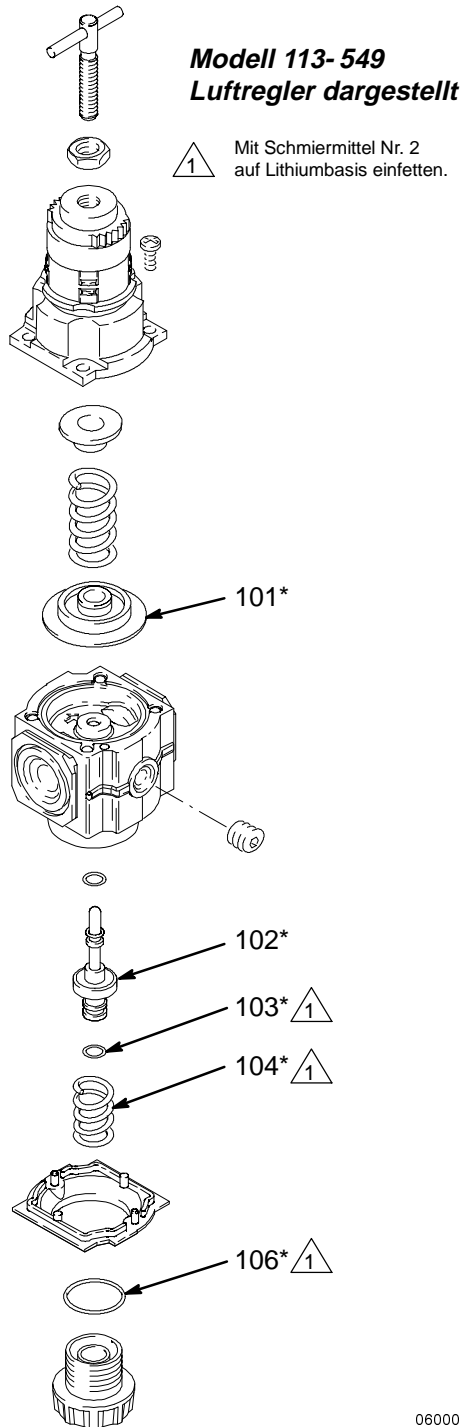
Filterelement-Satz 238-914 (enthält die Pos. 111). Für Teile-Nr. 113-494, Luftfilter/Regler (dargestellt) und 113-434, Luftfilter.

Die im Satz enthaltenen Teile sind mit einem Symbol gekennzeichnet, zum Beispiel (111‡). Einzelteile sind nicht separat erhältlich.

Pos. Nr.	Teile-Nr.	Bezeichnung	Stück
111‡	-	FILTERELEMENT, 40 Mikron; Polypropylen	1

05998

Service



Reparatursatz 238-916 (enthält die Teile 101 bis 106). Für Teile-Nr. 113-433, Luftregler.

In den Sätzen enthaltene Teile sind mit einem Sternchen gekennzeichnet, z.B. (101*). Einzelteile sind nicht separat erhältlich.

Pos. Nr.	Teile-Nr.	Bezeichnung	Stück
101*	-	MEMBRANE	1
102*	-	VENTILSATZ	1
103*	-	O-RING, Ventil	1
104*	-	VENTILFEDER	1
106*	-	O-RING, Stopfen	1

Reparatursatz 238-917 (enthält die Pos. 101 bis 106). Für Teile-Nr. 113-549, Luftregler (dargestellt).

In den Sätzen enthaltene Teile sind mit einem Sternchen gekennzeichnet, z.B. (101*). Einzelteile sind nicht separat erhältlich.

Pos. Nr.	Teile-Nr.	Bezeichnung	Stück
101*	-	MEMBRANE	1
102*	-	VENTILSATZ	1
103*	-	O-RING, Ventil	1
104*	-	VENTILFEDER	1
106*	-	O-RING, Stopfen	1

06000

Service

Service am Öler

Es stehen Reparatursätze zur Verfügung.

Zum Entleeren des Tanks die Auslaßöffnung (D) am Boden des Tanks (B) öffnen.

Den Regler regelmäßig reinigen, um seine Wirksamkeit zu erhöhen. **Den Druck zur Gänze entlasten** und den Öler von der Luftleitung entfernen.

Den Öler auseinanderbauen.

Die einzelnen Teile mit gewöhnlicher Seife und Wasser oder denaturiertem Alkohol reinigen. Mit einem sauberen, weichen Tuch trocknen. Schmutz und Verunreinigungen mit Druckluft aus dem Ölerkörper ausblasen.

Alle Teile auf Verschleiß oder Beschädigungen überprüfen. Beschädigte Teile auswechseln.

Das Sichtglas (109) gründlich reinigen. Keine Lösemittelrückstände im Sichtglas lassen, da dies das Glas angreifen oder trüben kann. Sichtglas auswechseln, wenn es beschädigt ist.

Öler wieder zusammenbauen.

Reparatursatz 238-918 (enthält die Teile 101 bis 106). Für Teile-Nr. 113-435, Öler.

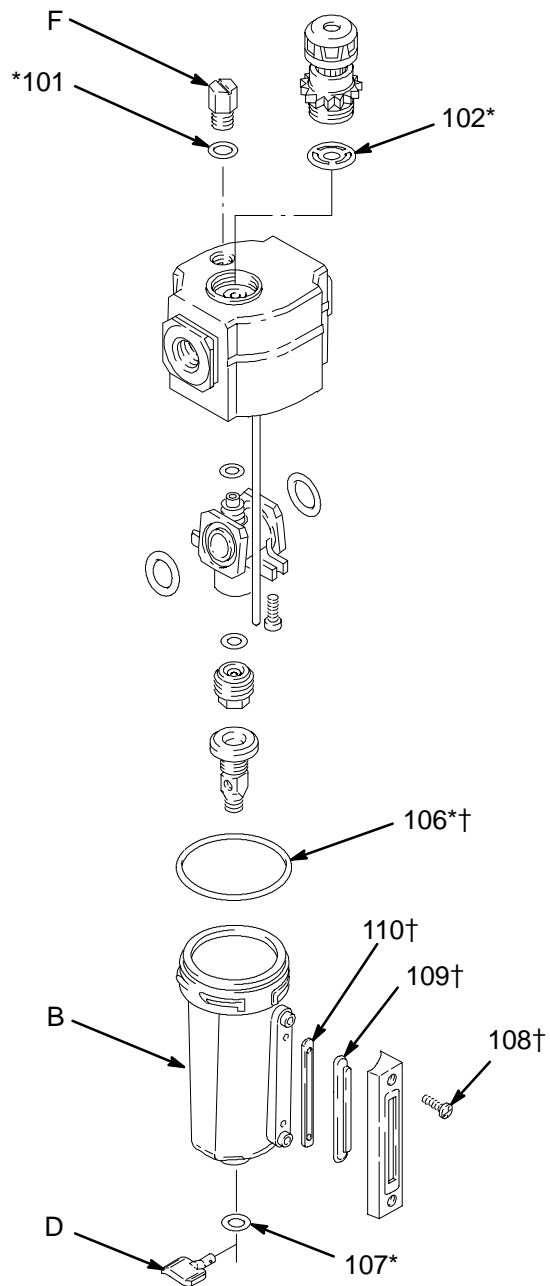
In den Sätzen enthaltene Teile sind mit einem Sternchen gekennzeichnet, z.B. (101*). Einzelteile sind nicht separat erhältlich. Der Satz enthält auch einige Teile, die für diesen Öler nicht benötigt werden.

Pos. Nr.	Teile-Nr.	Bezeichnung	Stück
101*	-	O-RING, Einfüllstopfen	1
102*	-	DICHTUNG, Sichtkuppel	1
106*	-	O-RING,	1
107*	-	O-RING, Auslaßöffnung	1

Sichtglas-Satz 238-913 (enthält die Teile 106 bis 110). Für Teile-Nr. 113-435, Öler.

Die im Satz enthaltenen Teile sind mit einem Symbol gekennzeichnet, zum Beispiel (108†). Einzelteile sind nicht separat erhältlich.

Pos. Nr.	Teile-Nr.	Bezeichnung	Stück
106†	-	O-RING, Tank-Satz	1
108†	-	SCHRAUBE	2
109†	-	LINSE; Sichtglas	1
110†	-	DICHTUNG; Linse	1

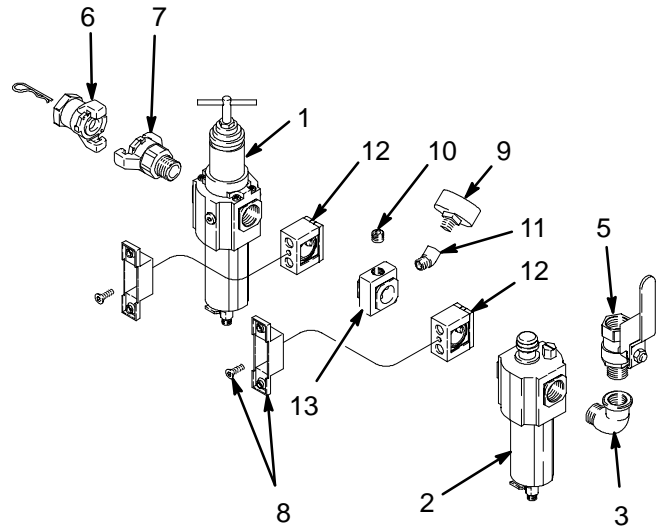


05999

Teile der Luftreglersätze

Teile-Nr. 238-590, Serie A (enthält die Teile 1 bis 13)

Pos. Nr.	Teile-Nr.	Bezeichnung	Stück
1	113-494	LUFTFILTER/REGLER; 3/4" NPT (i) Einlaß und Auslaß; Druckregelbereich 0,03-0,1 MPa, 0,3-10 bar Polypropylenfilter mit 40 Mikron	1
2	113-435	LUFTÖLER	1
3	100-549	BOGEN	1
4	238-374	LUFTSCHLAUCH, 19 mm ID; 3/4" NPT (mbe); 559 mm lang; (nicht dargestellt)	1
5	113-218	LUFTHAHN MIT ENTLASTUNGS- BOHRUNG; mit rotem Griff 3/4" NPT (a x i)	1
6	113-430	LUFTKUPPLUNG; 3/4" NPT(i)	1
7	113-429	LUFTKUPPLUNG; 3/4" NPT(A)	1
8	113-432	MONTAGEWINKEL	2
9	101-689	MANOMETER	1
10	100-721	ROHRSTOPFEN, 1/4" NPT	3
11	113-444	BOGEN, 45°; 1/4"	1
12	113-431	SCHNELLKUPPLUNG	2
13	113-442	LUFTVERTEILER; 1/4 NPT(i)	1

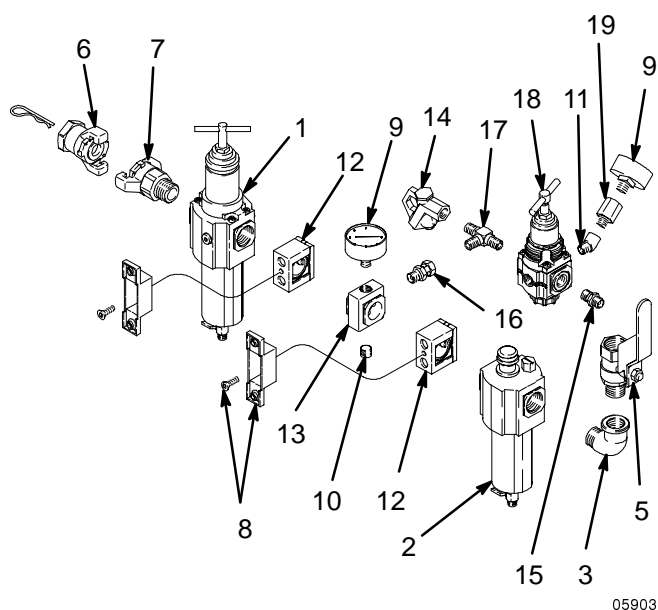


05743A

Teile der Luftreglersätze

Teile-Nr. 238-613, Serie A (enthält die Teile 1 bis 19)

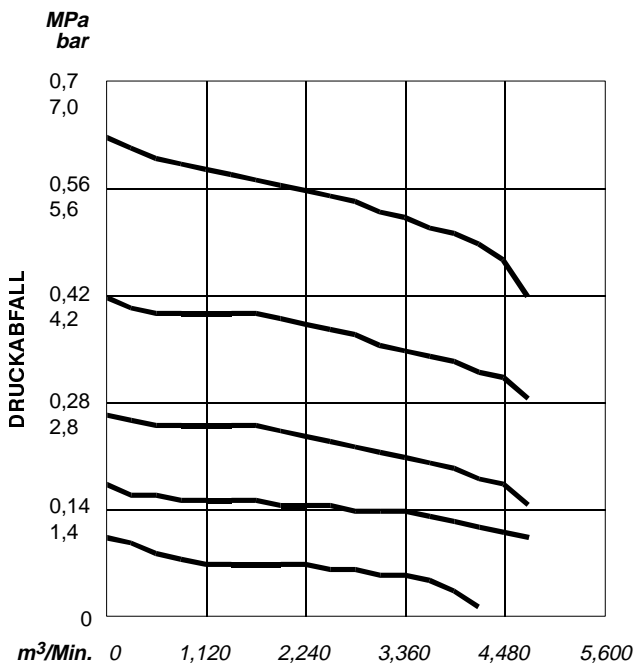
Pos. Nr.	Teile-Nr.	Bezeichnung	Stück
1	113-494	LUFTFILTER/REGLER; 3/4" NPT (i) Einlaß und Auslaß; Druckregelbereich 0,03-0,1 MPa, 0,3-10 bar; Polypropylen-Filter mit 40 Mikron	1
2	113-435	LUFTÖLER	1
3	100-549	BOGEN	1
4	238-374	LUFTSCHLAUCH; 19 mm ID; 3/4" NPT (mbe); 559 mm lang (nicht dargestellt)	1
5	113-218	LUFTHAHN MIT ENTLASTUNGS- BOHRUNG; mit rotem Griff 3/4" NPT (a x i)	1
6	113-430	LUFTKUPPLUNG; 3/4" NPT(i)	1
7	113-429	LUFTKUPPLUNG; 3/4" NPT(a)	1
8	113-432	MONTAGEWINKEL	2
9	101-689	MANOMETER	2
10	100-721	ROHRSTOPFEN, 1/4" NPT	2
11	113-630	BOGEN, 45°; 1/8"	1
12	113-431	SCHNELLKUPPLUNG	2
13	113-442	LUFTVERTEILER; 1/4 NPT(i)	1
14	208-627	LUFTBLASPISTOLE	1
15	162-453	NIPPEL	1
16	156-823	ADAPTER	1
17	113-548	T-STÜCK; 1/4" NPT(a).	1
18	113-549	PISTOLENLUFTREGLER; 1/4" NPT(i) Einlaß und Auslaß; Druckregelbereich 0,03-0,1 MPa, 0,3-10 bar	1
19	159-840	ADAPTER; 1/8" NPT(a) x 1/4" NPT(i)	1



Technische Daten

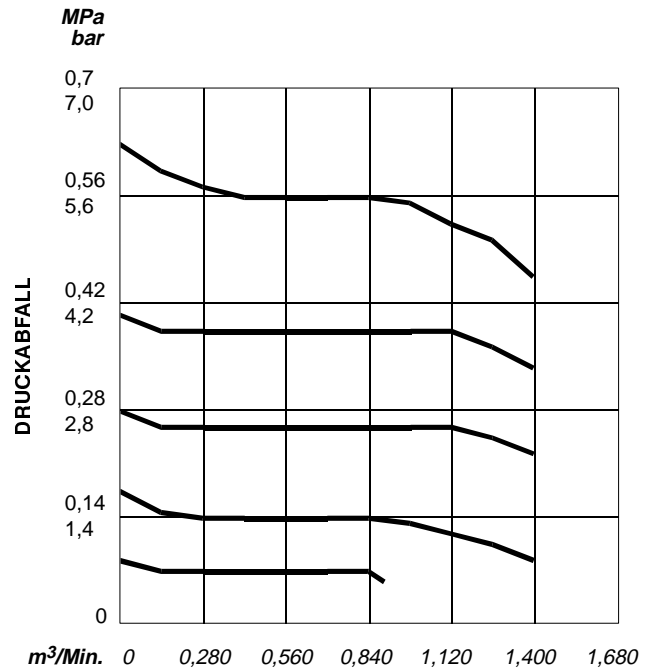
Kategorie	Daten
Maximaler Lufteingangsdruck	1,7 MPa; 17,2 bar
Lufteinlaßgröße	Teile-Nr. 238-590 und 238-613: 3/4" NPT (i) Klauenkupplung Teile-Nr. 238-881: 3/4" NPSM (i) Drehgelenk
Luftauslaßgröße	3/4" NPT(i)
Größe der Manometeröffnung (Luftregler)	1/4" NPT(i)
Gewindegröße für manuellen Auslaß (Luftfilter und Öler)	7/16-24 uns(a)
Luftfilterelement	Polypropylenfilter mit 40 Mikron
Fassungsvermögen des Ölers	0,2 Liter
Maximale Betriebstemperatur	79 °C

**MODELL 113-494 LUFTFILTER/REGLER UND
MODELL 113-433 LUFTREGLER-LEISTUNGSKURVE**



LUFTDURCHFLUSS BEI 0,7 MPa; 7 BAR EINGANGSDRUCK

MODELL 113-549 LUFTREGLER-LEISTUNGSKURVE



LUFTDURCHFLUSS BEI 0,7 MPa; 7 BAR EINGANGSDRUCK

Garantie

GARANTIE

Graco garantiert, daß alle in dieser Betriebsanleitung angeführten und von Graco hergestellten Geräte, die diesen Namen tragen, zum Zeitpunkt des Verkaufes durch einen autorisierten Graco-Händler an einen Endverbraucher frei von Material- und Herstellungsmängeln sind. Graco verpflichtet sich, innerhalb von zwölf Monaten ab dem Verkaufsdatum sämtliche Teile des Gerätes zu reparieren oder auszutauschen, welche von Graco als defekt anerkannt werden. Diese Garantie gilt nur dann, wenn das Gerät in Übereinstimmung mit den schriftlichen Graco-Empfehlungen installiert, betrieben und gewartet wurde.

Diese Garantie erstreckt sich nicht auf allgemeinen Verschleiß, Fehlfunktionen, Beschädigungen oder Verschleiß aufgrund fehlerhafter Installation, falscher Anwendung, Abrieb, Korrosion, inadeguater oder falscher Wartung, Vernachlässigung, Unfall, Durchführung unerlaubter Veränderungen oder Einbau von Teilen, die keine Original-Graco-Teile sind, und Graco kann für derartige Fehlfunktionen, Beschädigungen oder Verschleiß nicht haftbar gemacht werden. Ebenso wenig kann Graco für Fehlfunktionen, Beschädigungen oder Verschleiß aufgrund einer Unverträglichkeit von Graco-Geräten mit Strukturen, Zubehörteilen, Geräten oder Materialien anderer Hersteller oder durch falsche Bauweise, Herstellung, Installation, Betrieb oder Wartung von Strukturen, Zubehörteilen, Geräten oder Materialien anderer Hersteller haftbar gemacht werden.

Diese Garantie gilt unter der Bedingung, daß das Gerät, für welches die Garantieleistungen beansprucht werden, kostenfrei an einen autorisierten Graco-Vertragshändler geschickt wird, um den behaupteten Schaden bestätigen zu lassen. Wird der behauptete Schaden bestätigt, so wird jeder schadhafte Teil von Graco kostenlos repariert oder ausgetauscht. Das Gerät wird kostenfrei an den Originalkäufer zurückgeschickt. Sollte sich bei der Überprüfung des Gerätes kein Material- oder Herstellungsfehler nachweisen lassen, so werden die Reparaturen zu einem angemessenen Preis durchgeführt, der die Kosten für Ersatzteile, Arbeit und Transport umfaßt.

DIESE GARANTIE HAT AUSSCHLIESSENDE GÜLTIGKEIT UND GILT AN STELLE VON JEGLICHEN ANDEREN GARANTIEEN, SEIEN SIE AUSDRÜCKLICH ODER IMPLIZIT, UND ZWAR EINSCHLIESSLICH, JEDOCH NICHT AUSSCHLIESSLICH, DER GARANTIE, DASS DIE WAREN VON DURCHSCHNITTLICHER QUALITÄT UND FÜR DEN NORMALEN GEBRAUCH SOWIE FÜR EINEN BESTIMMTEN ZWECK GEEIGNET SIND.

Gracos einzige Verpflichtung sowie das einzige Rechtsmittel des Käufers bei Nichteinhaltung der Garantiepflichten ergeben sich aus dem oben Dargelegten. Der Käufer anerkennt, daß kein anderes Rechtsmittel (einschließlich, jedoch nicht ausschließlich Schadenersatzforderungen für Gewinnverluste, nicht zustandegekommene Verkaufsabschlüsse, Personen- oder Sachschäden oder andere Folgeschäden) zulässig ist. Eine Vernachlässigung der Garantiepflicht muß innerhalb von zwei (2) Jahren ab Kaufdatum geltend gemacht werden.

GRACO GIBT KEINERLEI GARANTIEEN - WEDER EXPLIZIT NOCH IMPLIZIT - IM HINBLICK AUF DIE MARKTFÄHIGKEIT UND EIGNUNG FÜR EINEN BESTIMMTEN ZWECK DER ZUBEHÖRTEILE, GERÄTE, MATERIALIEN ODER KOMPONENTEN AB, DIE VON GRACO VERKAUFT, NICHT ABER VON GRACO HERGESTELLT WERDEN. Diese von Graco verkauften, aber nicht von Graco hergestellten Teile (wie zum Beispiel Elektromotoren, Schalter, Schläuche usw.) unterliegen den Garantieleistungen der jeweiligen Hersteller. Graco unterstützt die Käufer bei der Geltendmachung eventueller Garantieansprüche nach Maßgabe.

Für Kunden in Kanada:

Außer dem hierin Festgehaltenen werden von Graco keine Angaben, Garantien oder Bedingungen, weder explizit, noch implizit, noch kolateral, bezüglich verkaufter Güter und Dienstleistungen veröffentlicht, und **GRACO IST IN KEINER WEISE HAFTBAR FÜR** andere Angaben, Garantien oder Bedingungen jedweder Art, ob sie nun von Gesetzes wegen oder auf eine sonstige Weise zustande kommen, einschließlich, jedoch nicht ausschließlich, der **GARANTIE, DAß DIE WAREN VON DURCHSCHNITTLICHER QUALITÄT UND FÜR DEN NORMALEN GEBRAUCH SOWIE FÜR EINEN BESTIMMTEN ZWECK GEEIGNET SIND.**

HAFTUNGSBESCHRÄNKUNG

Auf keinen Fall kann Graco für indirekte, beiläufig entstandene, spezielle oder Folgeschäden haftbar gemacht werden, die sich aus der Lieferung von Geräten durch Graco unter diesen Bestimmungen ergeben, oder der Lieferung, Leistung oder Verwendung irgendwelcher Produkte oder anderer Güter, die unter diesen Bestimmungen verkauft werden, sei es aufgrund eines Vertragsbruches, eines Garantiebruches, einer Fahrlässigkeit von Graco oder sonstigem.

Die in dieser Dokumentation enthaltenen Daten entsprechen dem Stand zum Zeitpunkt der Drucklegung. Änderungen vorbehalten.

Verkaufsstellen: Minneapolis, MN; Plymouth
Auslandsstellen: Belgien; China; Japan; Korea

**GRACO N.V.; Industrieterrein — Oude Bunders;
Slakweidestraat 31, 3630 Maasmechelen, Belgium
Tel.: 32 89 770 700 - Fax: 32 89 770 777**

GEDRUCKT IN BELGIEN 308-722 12/96