

Bedieningsinstructies – Onderdelenlijst



19-LITER

Afstrijkerplaten

308049H

Rev. P

**Voor rechte of taps toelopende materiaalemers.
Geschikt voor Check-Mate™-pompen op
een pneumatische liftwagen of ram.**

U.S. patentnr. 5,117,998

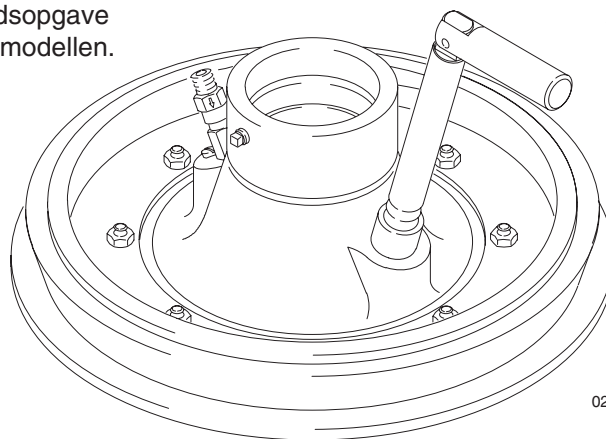


Belangrijke veiligheidsinstructies

Lees alle waarschuwingen en instructies
in deze handleiding. Bewaar deze instructies.

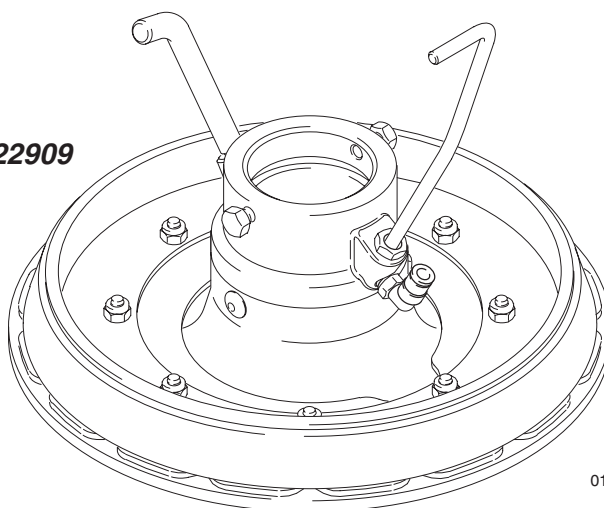
Zie blz. 2 voor de inhoudsopgave
en het overzicht van de modellen.

Model 222812



0212A

Model 222909



01115

GRACO N.V.; Industrieterrein — Oude Bunders;
Slakweidestraat 31, 3630 Maasmechelen, Belgium
©COPYRIGHT 1990, GRACO INC.

**BEWEZEN KWALITEIT,
TOONAANGEVENDE TECHNOLOGIE.**

Inhoudsopgave

Lijst met modellen	2	Installatie op een ram	
Symbolen	3	(roestvaststalen platen)	10
Waarschuwingen	3	Installatie op een rijdend onderstel	
Installatie (alle afstrijkerplaten)	5	(roestvaststalen platen)	12
Installatie op een ram		Onderdelentekeningen en -lijsten	14
(koolstofstalen of aluminium platen)	6	Toebehoren	21
Installatie op een rijdend onderstel		Technische gegevens	21
(koolstofstalen of aluminium platen)	8	Standaard Graco-garantievoorwaarden	22

Lijst met modellen

Modelnr.	Serie	Plaatmateriaal	Afstrijkermateriaal	Volgermateriaal	Installatiepagina's	Onderdelenpagina's
222812	B	Koolstofstaal	Buna-N	UHMWPE	6-9	14
235516	B	Koolstofstaal	Met PTFE laag	UHMWPE	6-9	15
222909	A	Roestvrij staal	Met PTFE laag	UHMWPE	10-13	16-17
241081	A	Koolstofstalen	Buna-N	UHMWPE	6-9	18
918409	B	Koolstofstalen	Buna-N	UHMWPE	6-9	19
C50010	B	Koolstofstalen	Buna-N	UHMWPE	6-9	20
C50260	B	Koolstofstalen	Buna-N	UHMWPE	6-9	14

Symbolen

Waarschuwingssymbool

 **WAARSCHUWING**

Dit symbool waarschuwt u voor mogelijk ernstig letsel of de dood als u de aanwijzingen niet opvolgt.

Voorzichtig-symbool

 **VOORZICHTIG**

Dit symbool waarschuwt u voor mogelijke beschadiging of vernietiging van apparatuur als u de aanwijzingen niet opvolgt.

WAARSCHUWING



INSTRUCTIES

GEVAREN VAN MISBRUIK VAN APPARATUUR

Verkeerd gebruik van de apparatuur kan breuk of defecten veroorzaken en kan leiden tot ernstig letsel.

- Deze apparatuur is uitsluitend bedoeld voor professioneel gebruik.
- Lees alle bedieningsvoorschriften, typeplaatjes en labels, voordat u de apparatuur in gebruik neemt.
- Gebruik de apparatuur uitsluitend voor de toepassing waarvoor ze bedoeld is. Als u twijfelt, bel dan uw Graco-dealer.
- Breng geen wijzigingen of modificaties aan de apparatuur aan. Gebruik uitsluitend Graco-onderdelen en toebehoren.
- Controleer de apparatuur dagelijks. Repareer of vervang versleten of beschadigde onderdelen meteen.
- Gebruik alleen materialen en oplosmiddelen die de onderdelen van de apparatuur die met materiaal in aanraking komen niet chemisch kunnen aantasten. Raadpleeg het hoofdstuk **Technische Gegevens** van de handboeken van alle apparatuur. Lees de waarschuwingen van de fabrikant van te gebruiken materialen en oplosmiddelen.
- Houd u aan alle van toepassing zijnde plaatselijke en landelijke voorschriften van de brandweer, van de elektriciteitsmaatschappij, en aan overige veiligheidsvoorschriften.



GEVAAR VAN BEWEGENDE ONDERDELEN

Bewegende onderdelen zoals de zuiger van de pomp en de afstrijkerplaat, kunnen uw vingers afklemmen of zelfs amputeren.

- Blijf uit de buurt van bewegende delen bij het starten en gebruiken van de pomp.
- Houd handen en vingers verwijderd van de vulzuiger, tijdens het werken en als er lucht in de pomp zit.
- Houd uw handen uit de buurt van de afstrijkerplaat en van het lipje van de materiaalhouder als de ram werkt.
- Voordat er onderhoud aan de pomp gepleegd wordt moet eerst de **Drukontlastingsprocedure** op blz. 5 worden uitgevoerd, om te voorkomen dat de pomp per ongeluk zou gaan werken.

Installatie (alle afstrijkerplaten)

Drukontlastingsprocedure

WAARSCHUWING



INJECTIEGEVAAR

Om te voorkomen dat het systeem per ongeluk start of gaat spuiten, moet de systeemdruk handmatig worden ontlast. Vloeistof die onder hoge druk staat kan door de huid heen worden geïnjecteerd en ernstig letsel veroorzaken. Om het risico van een ernstig letsel te verminderen door de druk van het materiaal, door rondspattend materiaal of door bewegende onderdelen moet u altijd de **Drukontlastingsprocedure** volgen, als u:

- leest dat de druk moet worden ontlast,
- stopt met spuiten/doseren,
- het systeem of een deel van het apparaat nakijkt of er onderhoud aan pleegt,
- of de spuittip/doseeropening installeert of reinigt.

1. Blokkeer de trekker van pistool of doseerkraan met de veiligheidsvergrendeling.
2. Draai het ontluichtingsventiel naar de pomp dicht (verplicht in uw systeem).

3. Sluit de hoofdafsluiter voor de ontluchting (verplicht in uw systeem).
4. Geef de veiligheidsvergrendeling van pistool of doseerkraan weer vrij.
5. Houd een metalen deel van het pistool of de doseerkraan stevig tegen de zijkant van een gearde metalen opvangbak en haal de trekker van pistool/doseerkraan over om de druk te ontlasten.
6. Blokkeer de trekker van pistool of doseerkraan met de veiligheidsvergrendeling.
7. Houd een vat klaar om de vloeistof op te vangen, en open de aftapkraan (deze moet altijd in het systeem aanwezig zijn), en/of het ontlastkraan van de pomp.
8. Laat de aftapkraan open staan, zolang u het spuitstelsel niet weer gaat gebruiken.

Als u vermoedt dat de spuittip/nozzle of de slang volledig verstopt zit of dat de druk niet volledig is ontlast nadat u bovenstaande stappen heeft gevolgd, draai dan de borgmoer van de mondstukbeschermer of de eindkoppeling van de slang heel langzaam los en ontlast de druk geleidelijk; draai vervolgens de moer of de koppeling helemaal los. U kunt nu de tip, de spuitnozzle of de slang reinigen.

Installatie op een ram

(koolstofstalen of aluminium platen)

Installatie

De referentieletters en -nummers in de tekst verwijzen naar Afb. 1–4 en naar de onderdelentekeningen op blz. 14–15.

WAARSCHUWING



GEVAREN VAN BEWEGENDE DELEN

Bewegende delen kunnen vingers afknellen of amputeren. Houd uw vingers en handen uit de buurt van de zuiger van de pomp en de lip van de materiaalhouder als de pomp werkt of bij het laten zakken of omhoog laten komen van de ram.

WAARSCHUWING

Om het risico van ernstig letsel te verminderen moet u de **Drukontlastingsprocedure** op blz. 5 volgen telkens als u de instructie krijgt de druk te ontlasten.

1. Ontlast de druk.
2. Installeer de afstrikerplaat (A) op de pompinlaat (B) met de ventilatiehendel van de afstrikerplaat (C) naar de voorzijde van de ram gericht. Zet hem vast door de stelschroef (3) aan te draaien. Zie Afb. 1.
3. De afstrikerplaat wordt geleverd voor gebruik op 19-liter materiaalhouders met rechtopstaande zijkant, maar hij kan eenvoudig worden aangepast voor gebruik op conische materiaalhouders. Zie stappen a. en b.
 - a. **Om de afstrikerplaat op conische materiaalhouders te gebruiken moet u** de grote afstandsring (19) verwijderen. *Werk van onder af* en wrik de ring los met een schroevendraaier. Werk hem verder naar boven zodat hij volledig boven de flens (D) van de afstrikerplaat zit. Zie Afb. 2. Draai de ring vervolgens met de hand onder een hoek en haal hem van de plaat af, waarbij u hem over de flens en de onderste afstrikers (E) trekt. Zie Afb. 3. Bewaar de ring, u heeft hem nodig voor andere toepassingen.

- b. **Om de ring weer aan te brengen voor gebruik op een materiaallemmer met rechtopstaande zijden**, moet u er eerst voor zorgen dat de brede doorsnee van de ring (19) **omlaag** gericht is. Breng de ring met de hand over de afstrikerplaat aan, zodat hij volledig boven de flens (D) van de afstrikerplaat zit. Zie Afb. 3. Vervolgens plaatst u, *van bovenaf werkend*, de ring met een schroevendraaier tussen de flens (D) en de afstrikers (E). Zie Afb. 4.

4. Sluit een nylon buis (F) van 610 mm met een buitenmaat van 6,3 mm (1/4 in.) en een 1/8 npt(i) fitting (H) aan tussen de luchtbuisfitting (G) van de ram op het luchtreduceer-ventiel (21) op de afstrikerplaat.
5. Zie de afzonderlijke handleidingen van de ram en de pomp voor de instructies voor het opstellen en de bediening.

Onderhoud

Als de afstrikerplaat niet gemakkelijk uit de materiaalhouder komt als de pomp wordt geheven, dan is er mogelijk een verstopping in de luchtbuis (F), de fitting (H) en/of het keerventiel (21). Hierdoor kan er geen lucht onder de plaat komen die nodig is om hem gemakkelijker van de materiaalhouder af te halen.

WAARSCHUWING

Om het risico te verminderen van ernstige verwonding moet u steeds als u de instructie krijgt de druk te ontlasten de **Drukontlastingsprocedure**, op blz. 5, volgen.

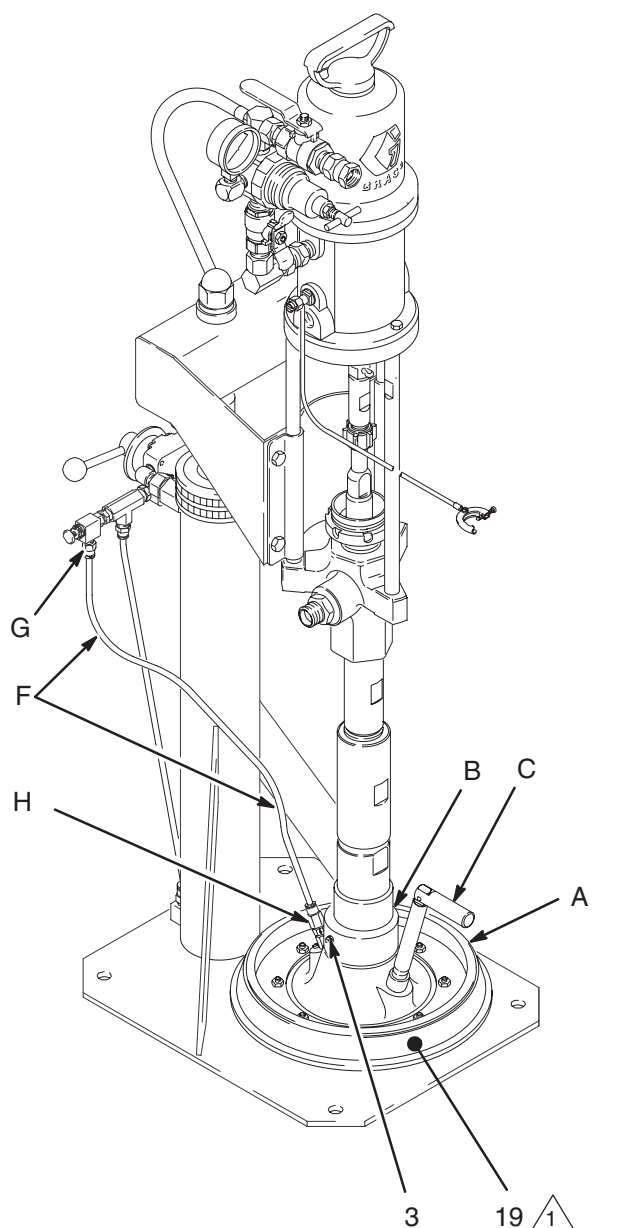
Ontlast de druk. Zie de onderdelentekeningen op blz. 14–15 en haal het luchtventiel uit elkaar zoals op de afbeelding te zien is. Reinig de buis (F) en de poort in de afstrikerplaat. Reinig alle onderdelen van het keerventiel en zet alles weer in elkaar.

Installatie op een ram

(koolstofstalen of aluminium platen)

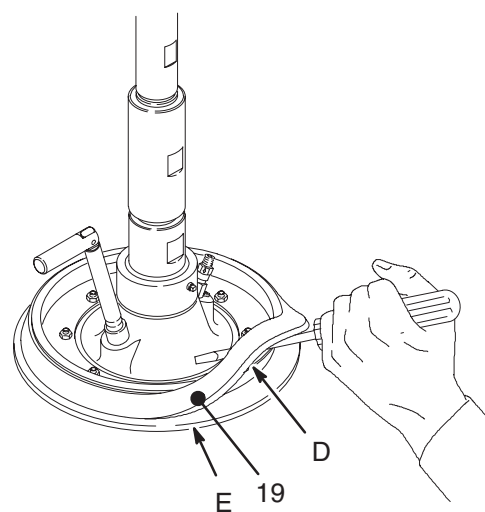
De afstrijkerplaat op een ram installeren
(afgebeeld: model 222812; de brede doorsnee van de afstandsring is naar beneden gericht)

1 Bij gebruik van modellen 222812 en 235516, platen op conische materiaalvaten, moet de afstandsring (19) verwijderd worden. Zie blz. 6 en Afb. 2-4.



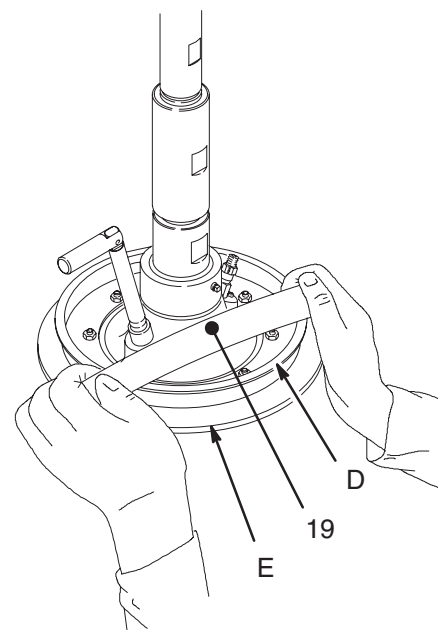
Afb. 1

06540A



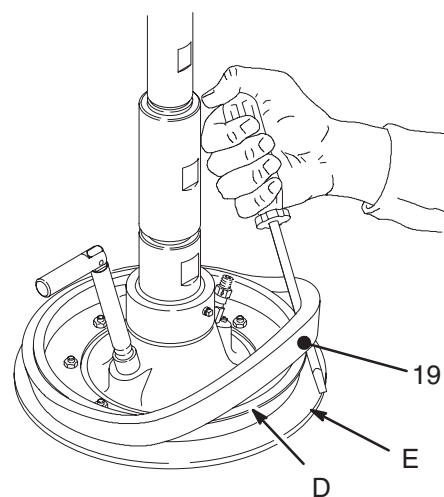
Afb. 2

0248A



Afb. 3

0249A



Afb. 4

0251A

Installatie op een rijdend onderstel

(koolstofstalen en aluminium platen)

Installatie

De referentieletters en -nummers in de tekst verwijzen naar Afb. 5–8 en naar de onderdelentekeningen op blz. 14–15.



WAARSCHUWING



GEVAREN VAN BEWEGENDE DELEN

Bewegende delen kunnen vingers afknellen of amputeren. Houd uw vingers en handen uit de buurt van de zuiger van de pomp en de lip van de materiaalhouder als de pomp werkt of bij het laten zakken of omhoog laten komen van de ram.



WAARSCHUWING

Om het risico te verminderen van ernstige verwonding moet u steeds als u de instructie krijgt de druk te ontlasten de **Drukontlastingsprocedure**, op blz. 5, volgen.

1. Ontlast de druk.
2. Installeer de afstrikerplaat (A) op de pompinlaat (B) met de ventilatiehendel van de afstrikerplaat (C) naar de voorzijde van de ram gericht. Zet hem vast door de stelschroef (3) aan te draaien. Zie Afb. 5.
3. De afstrikerplaat wordt geleverd voor gebruik op 19-liter materiaalhouders met rechtopstaande zijkant op een ram. Hij moet worden aangepast voor gebruik op een pneumatische liftwagen. Zie stappen a. en b. hierna.
 - a. **Om de afstrikerplaat op materiaalhouders met rechtopstaande zijden te gebruiken, moet u de grote afstandsring (19) omkeren.** *Werk van onder af* en wrik de ring los met een schroevendraaier. Werk hem verder naar boven zodat hij volledig boven de flens (D) van de afstrikerplaat zit. Zie Afb. 6. Draai de ring vervolgens met de hand onder een hoek en haal hem van de plaat af, waarbij u hem over de flens en de onderste afstrijkers (E) trekt. Zie Afb. 7. Draai de ring om, zodat de brede doorsnede naar **boven** gericht is. Trek de ring met de hand omhoog over de afstrikerplaat, zodat hij weer volledig boven de flens (D) van de afstrikerplaat zit. Plaats nu, *van bovenaf werkend*, de ring met een schroevendraaier tussen de flens (D) en de afstrijkers (E). Zie Afb. 8.

- b. **Om de afstrikerplaat op conische materiaalhouders te gebruiken moet u de grote afstandsring (19) verwijderen.** *Werk van onder af* en wrik de ring los met een schroevendraaier. Werk hem verder naar boven zodat hij volledig boven de flens (D) van de afstrikerplaat zit. Zie Afb. 6. Draai de ring vervolgens met de hand onder een hoek en haal hem van de plaat af, waarbij u hem over de flens en de onderste afstrijkers (E) trekt. Zie Afb. 7. Bewaar de ring, u heeft hem nodig voor andere toepassingen.

4. Installeer set 224376 met toebehoren voor een rijdend onderstel. Zie 308087 voor details.
5. Zie de afzonderlijke handleidingen van de ram en de pomp voor de instructies voor het opstellen en de bediening.

Onderhoud

Als de afstrikerplaat niet gemakkelijk uit de materiaalhouder komt als de pomp wordt geheven, dan is er mogelijk een verstopping in de luchtbuis (F), de fitting (H) en/of het keerventiel (21). Hierdoor kan er geen lucht onder de plaat komen die nodig is om hem gemakkelijker van de materiaalhouder af te halen.



WAARSCHUWING

Om het risico te verminderen van ernstige verwonding moet u steeds als u de instructie krijgt de druk te ontlasten de **Drukontlastingsprocedure**, op blz. 5, volgen.

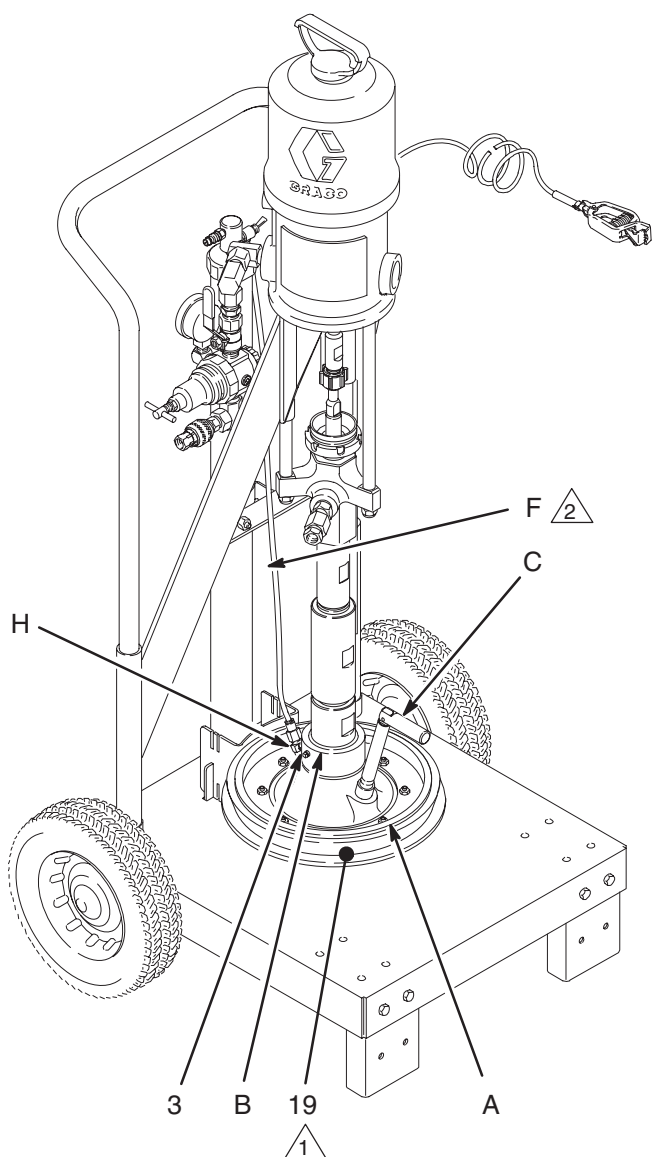
Ontlast de druk. Zie de onderdelentekeningen op blz. 14–15 en haal het luchtventiel uit elkaar zoals op de afbeelding te zien is. Reinig de buis (F) en de poort in de afstrikerplaat. Reinig alle onderdelen van het keerventiel en zet alles weer in elkaar.

Installatie op een rijdend onderstel

(koolstofstalen en aluminium platen)

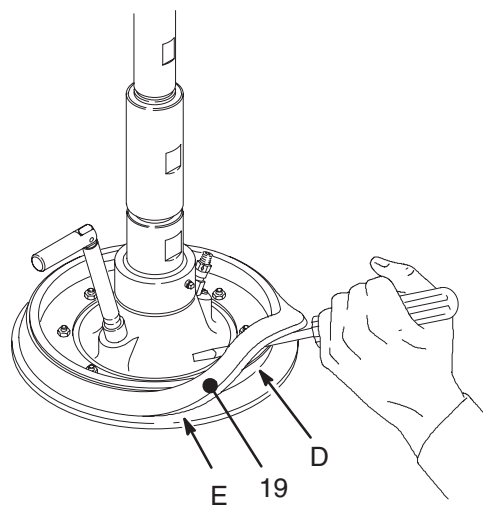
De afstrijkerplaat op een pneumatische liftwagen installeren (afgebeeld: model 222812; de brede doorsnee van de afstandring is naar boven gericht)

- 1 Voor gebruik op modellen 222812 en 235516, platen op conische materiaalvaten, moet de afstandring (19) worden verwijderd. Zie blz. 8 en Afb. 6-8.
- 2 Onderdeel van set 224376 (zie 308087).



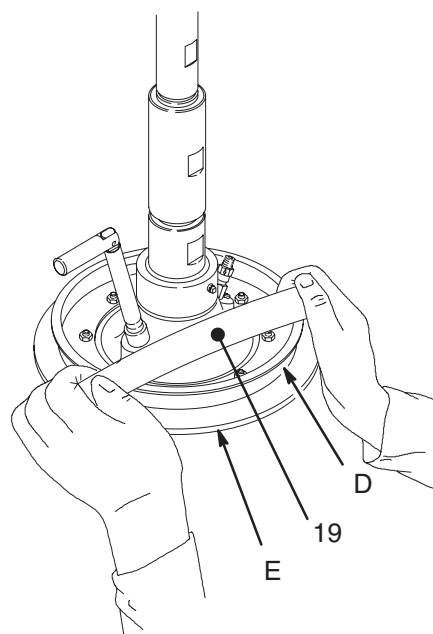
Afb. 5

0252D



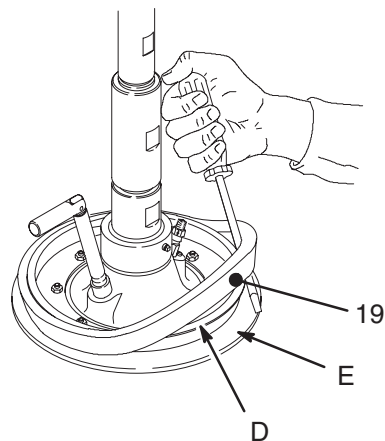
Afb. 6

0248A



Afb. 7

0249A



Afb. 8

0251A

Installatie op een ram

(roestvaststalen platen)

Installatie

De referentieletters en -nummers in de tekst verwijzen naar Afb. 9–12 en naar de onderdelentekening op blz. 16.

WAARSCHUWING



GEVAREN VAN BEWEGENDE DELEN

Bewegende delen kunnen vingers afknellen of amputeren. Houd uw vingers en handen uit de buurt van de zuiger van de pomp en de lip van de materiaalhouder als de pomp werkt of bij het laten zakken of omhoog laten komen van de ram.

WAARSCHUWING

Om het risico te verminderen van ernstige verwonding moet u steeds als u de instructie krijgt de druk te ontlasten de **Drukontlastingsprocedure**, op blz. 5, volgen.

1. Ontlast de druk.
2. Installeer de afstrikerplaat (A) op de pompinlaat (B) met de ventilatiehendel van de afstrikerplaat (C) naar de linker zijde van de ram gericht. Zet hem vast door de stelschroeven (17) aan te draaien. Zie Afb. 9.
3. De afstrikerplaat wordt geleverd voor gebruik op 19-liter materiaalhouders met rechtopstaande zijkant, maar hij kan eenvoudig worden aangepast voor gebruik op conische houders. Zie stappen a. en b..
 - a. **Om de afstrikerplaat op conische materiaalhouders te gebruiken, moet u** de grote afstandsring (8) verwijderen. *Werk van onder af* en wrik de ring los met een schroevendraaier. Werk hem verder naar boven zodat hij volledig boven de flens (D) van de afstrikerplaat zit. Zie Afb. 10. Draai de ring vervolgens met de hand onder een hoek en haal hem van de plaat af, waarbij u hem over de flens en de onderste afstrijkers (E) trekt. Zie Afb. 11. Bewaar de ring, u heeft hem nodig voor andere toepassingen.
 - b. **Om de ring weer aan te brengen voor gebruik op een materiaalemmer met rechtopstaande zijden,** moet u er eerst voor zorgen dat de brede doorsnee van de ring (8) **omlaag** gericht is. Breng de ring met de hand over de afstrikerplaat aan, zodat hij volledig boven de flens (D) van de afstrikerplaat zit. Zie Afb. 11. Vervolgens plaatst u, *van bovenaf werkend*, de ring met een schroevendraaier tussen de flens (D) en de afstrijkers (E). Zie Afb. 12.

4. Sluit een buis (F) van 965 mm met een buitenmaat van 6,3 mm (1/4 in.) aan van het luchtventiel van de ram (G) op het kniestuk (H) op de afstrikerplaat.
5. Zie de afzonderlijke handleidingen van de ram en de pomp voor de instructies voor het opstellen en de bediening.

Bediening van de hendel van het luchtventiel

Het luchtventiel van de ram (G) leidt lucht onder de afstrikerplaat, waardoor het eenvoudiger is om de plaat uit de materiaalhouder te lichten. Om het luchtventiel te laten werken, moet u met behulp van de ventielhendel (J) een luchtkanaal openen. Oefen een paar maal met de hendel, totdat u gewend bent aan het gebruik van de hendel.

WAARSCHUWING

Om het risico te verminderen van ernstige verwonding moet u steeds als u de instructie krijgt de druk te ontlasten de **Drukontlastingsprocedure**, op blz. 5, volgen.

1. Stop de pomp. Ontlast de druk.
2. Om een luchtkanaal te openen zodat er lucht onder de plaat kan komen moet u de hendel (J) 45° **rechtsom** draaien en hem omhoog trekken (hij moet ongeveer 13 mm omhoog en omlaag gaan).
3. Draai de ramkraan op UP (OMHOOG). Druk op de luchtkraan (G) en houd hem ingedrukt tot de plaat loskomt van de bovenkant van de materiaalhouder.
4. Om het luchtkanaal te sluiten moet u de hendel (J) indrukken en hem 45° **linksom** draaien om hem te vergrendelen.

Onderhoud

Als de afstrikerplaat niet gemakkelijk uit de materiaalhouder komt als de pomp wordt geheven, dan is er mogelijk een verstopping in de luchtbuis (F), het kniestuk (H) en/of het ventiel (J). Door een verstopt ventiel kan er geen lucht onder de plaat komen die nodig is om hem gemakkelijker van de materiaalhouder af te halen.

WAARSCHUWING

Om het risico te verminderen van ernstige verwonding moet u steeds als u de instructie krijgt de druk te ontlasten de **Drukontlastingsprocedure**, op blz. 5, volgen.

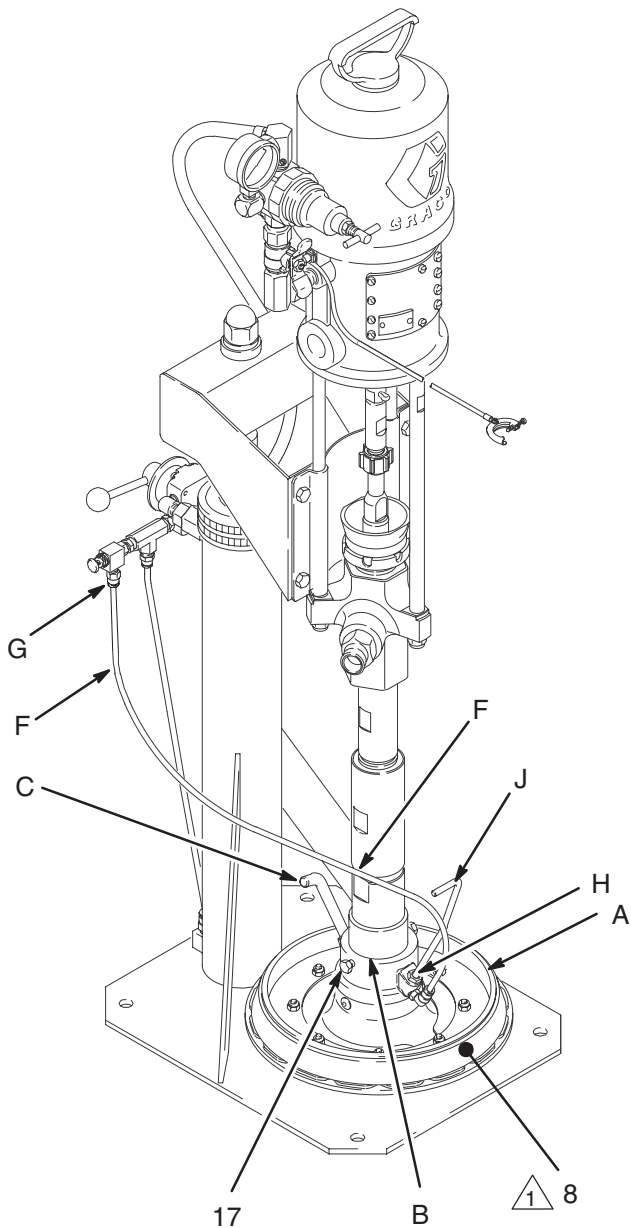
Ontlast de druk. Zie de onderdelentekening op blz. 16 en haal het luchtventiel (J) uit elkaar zoals op de afbeelding te zien is. Reinig de slang (F) en het kniestuk (H) in de afstrikerplaat. Reinig alle onderdelen van het ventiel en zet het geheel weer in elkaar.

Installatie op een ram

(roestvaststalen platen)

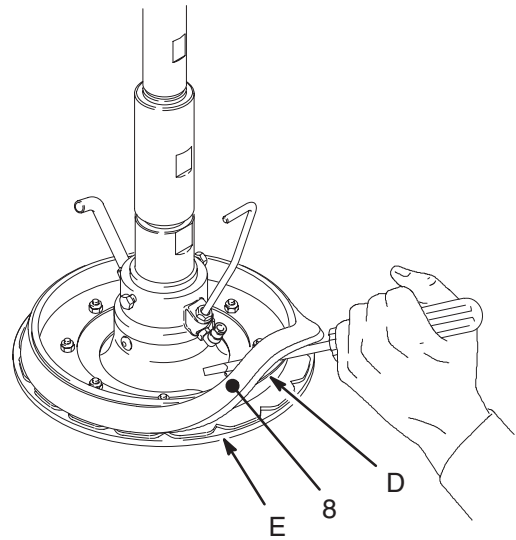
De afstrijkerplaat op een ram installeren
(de brede doorsnee van de afstandsring is
naar beneden gericht)

1 Bij gebruik van model 222909, plaat op een conisch materiaalvat, moet de afstandsring (8) worden verwijderd. Zie blz. 10 en Afb. 10–12.



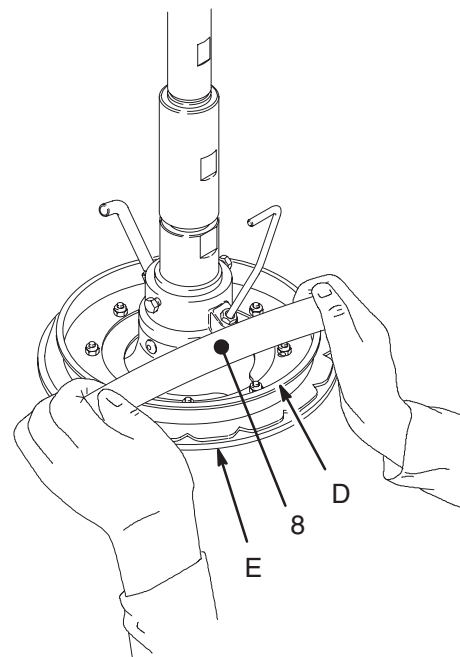
Afb. 9

06754C



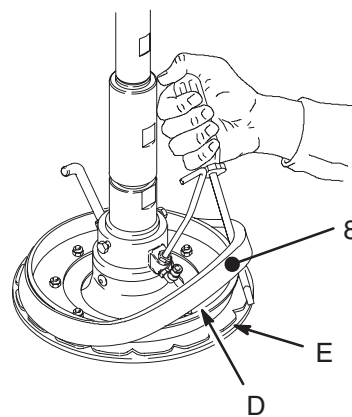
Afb. 10

01116



Afb. 11

01117



Afb. 12

01118

Installatie op een rijdend onderstel

(roestvaststalen platen)

Installatie

De referentieletters en -nummers in de tekst verwijzen naar Afb. 13–16 en naar de onderdelentekening op blz. 16.

WAARSCHUWING



GEVAREN VAN BEWEGENDE DELEN

Bewegende delen kunnen vingers afknellen of amputeren. Houd uw vingers en handen uit de buurt van de zuiger van de pomp en de lip van de materiaalhouder als de pomp werkt of bij het laten zakken of omhoog laten komen van de ram.

WAARSCHUWING

Om het risico te verminderen van ernstige verwonding moet u steeds als u de instructie krijgt de druk te ontlasten de **Drukontlastingsprocedure**, op blz. 5, volgen.

1. Ontlast de druk.
2. Installeer de afstrikerplaat (A) op de pompinlaat (B) met de ventilatiehendel van de afstrikerplaat (C) naar de linker zijde van de ram gericht. Zet hem vast door de stelschroeven (17) aan te draaien. Zie Afb. 13.
3. De afstrikerplaat wordt geleverd voor gebruik op 19-liter materiaalhouders met rechtopstaande zijkant op een ram. Hij moet worden aangepast voor gebruik op een pneumatische liftwagen. Zie stappen a. en b. hierna.
 - a. **Om de afstrikerplaat op materiaalhouders met rechtopstaande zijden te gebruiken moet u** de grote afstandsring (8) omkeren. *Werk van onder af* en wrik de ring los met een schroevendraaier. Werk hem verder naar boven zodat hij volledig boven de flens (D) van de afstrikerplaat zit. Zie Afb. 14. Draai de ring vervolgens met de hand onder een hoek en haal hem van de plaat af, waarbij u hem over de flens en de onderste afstrijkers (E) trekt. Zie Afb. 15. Draai de ring om, zodat de brede doorsnede naar **boven** gericht is. Trek de ring met de hand omhoog over de afstrikerplaat, zodat hij weer volledig boven de flens (D) van de afstrikerplaat zit. Plaats nu, *van bovenaf werkend*, de ring met een schroevendraaier tussen de flens (D) en de afstrijkers (E). Zie Afb. 16.
 - b. **Om de afstrikerplaat op conische materiaalhouders te gebruiken, moet u** de grote afstandsring (8) verwijderen. *Werk van onder af* en wrik de ring los met een schroevendraaier. Werk hem verder naar boven zodat hij volledig boven de flens (D) van de afstrikerplaat zit. Zie Afb. 14. Draai de ring vervolgens met de hand onder een hoek en haal hem van de plaat af, waarbij u hem over de flens en de onderste afstrijkers (E) trekt. Zie Afb. 15. Bewaar de ring, u heeft hem nodig voor andere toepassingen.

4. Installeer set 224376 met toebehoren voor een rijdend onderstel. Zie 308199 voor details.
5. Zie de afzonderlijke handleidingen van de ram en de pomp voor de instructies voor het opstellen en de bediening.

Bediening van de hendel van het luchtventiel

De luchtzuimkraan (G) van de wagen leidt lucht onder de afstrikerplaat, waardoor het eenvoudiger is om de plaat uit de materiaalhouder te lichten. Zie handleiding 308199 voor instructie met betrekking tot het verwisselen van materiaalvaten met behulp van het luchtventiel.

Om het luchtventiel te laten werken, moet u met behulp van de ventielhendel (J) een luchtkanaal openen. Oefen een paar maal met de hendel, totdat u gewend bent aan het gebruik van de hendel.

WAARSCHUWING

Om het risico te verminderen van ernstige verwonding moet u steeds als u de instructie krijgt de druk te ontlasten de **Drukontlastingsprocedure**, op blz. 5, volgen.

1. Ontlast de druk.
2. Om een luchtkanaal te openen zodat er lucht onder de plaat kan komen moet u de hendel (J) 45° **rechtsom** draaien en hem omhoog trekken (hij moet ongeveer 13 mm omhoog en omlaag gaan).
3. Om het luchtkanaal te sluiten moet u de hendel (J) indrukken en hem 45° **linksom** draaien om hem te vergrendelen.

Onderhoud

Als de afstrikerplaat niet gemakkelijk uit de materiaalhouder komt als de pomp wordt geheven, dan is er mogelijk een verstopping in de luchtbuis (F), het kniestuk (H) en/of het ventiel (J). Door een verstopt ventiel kan er geen lucht onder de plaat komen die nodig is om hem gemakkelijker van de materiaalhouder af te halen.

WAARSCHUWING

Om het risico te verminderen van ernstige verwonding moet u steeds als u de instructie krijgt de druk te ontlasten de **Drukontlastingsprocedure**, op blz. 5, volgen.

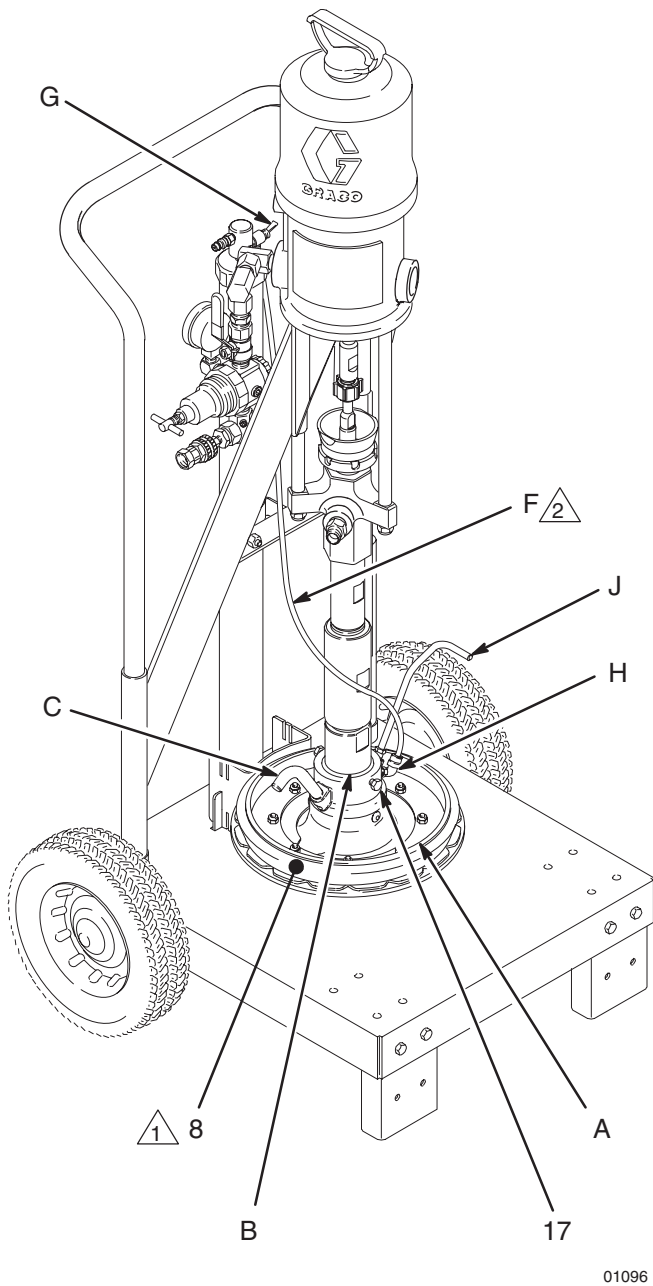
Ontlast de druk. Zie de onderdelentekening op blz. 16 en haal het luchtventiel (J) uit elkaar zoals op de afbeelding te zien is. Reinig de slang (F) en het kniestuk (H) in de afstrikerplaat. Reinig alle onderdelen van het ventiel en zet het geheel weer in elkaar.

Installatie op een rijdend onderstel

(roestvaststalen platen)

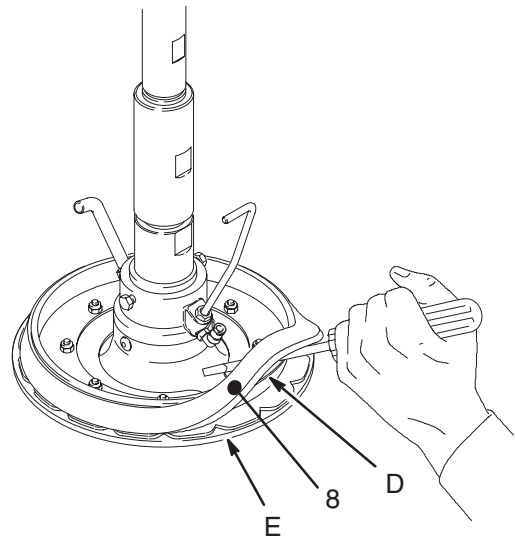
De afstrijkerplaat op een pneumatische liftwagen installeren (de brede doorsnee van de afstandsring is naar boven gericht)

- 1 Bij gebruik van model 222909, plaat op een conisch materiaalvat, moet de afstandsring (8) verwijderd worden. Zie blz. 12 en Afb. 14–16.
- 2 Onderdeel van set 224376; zie 308199.



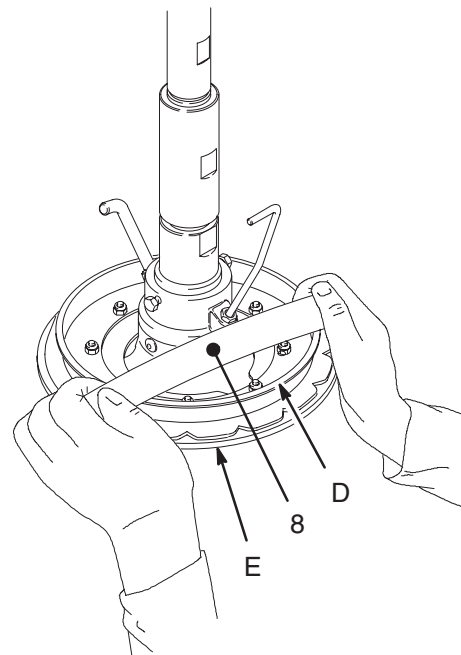
Afb. 13

01096



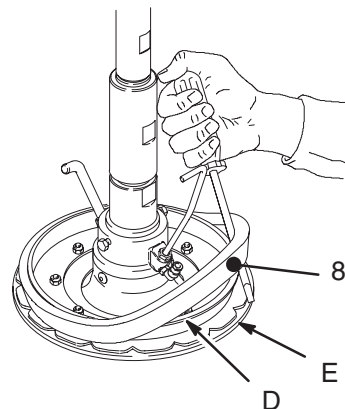
Afb. 14

01116



Afb. 15

01117

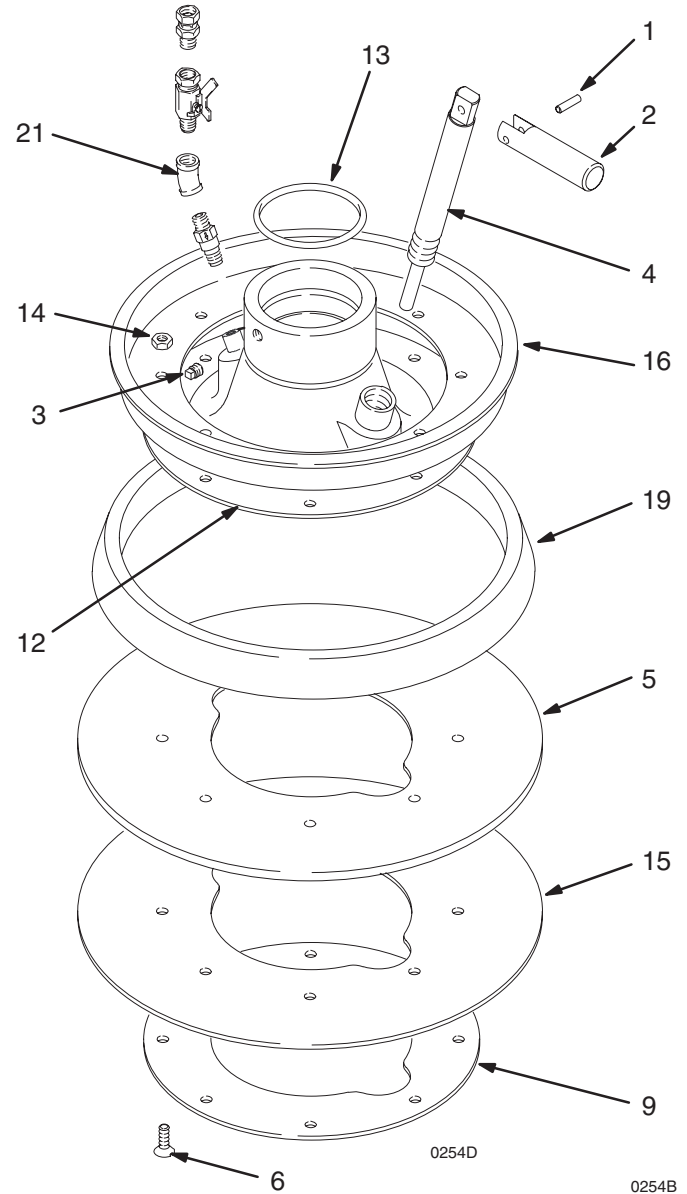


Afb. 16

01118

Onderdelen

Model C50260, serie B
 Model 222812, serie B
 koolstofstalen afstrijkerplaat
 met Buna-N afstrijker
 en UHMWPE volger

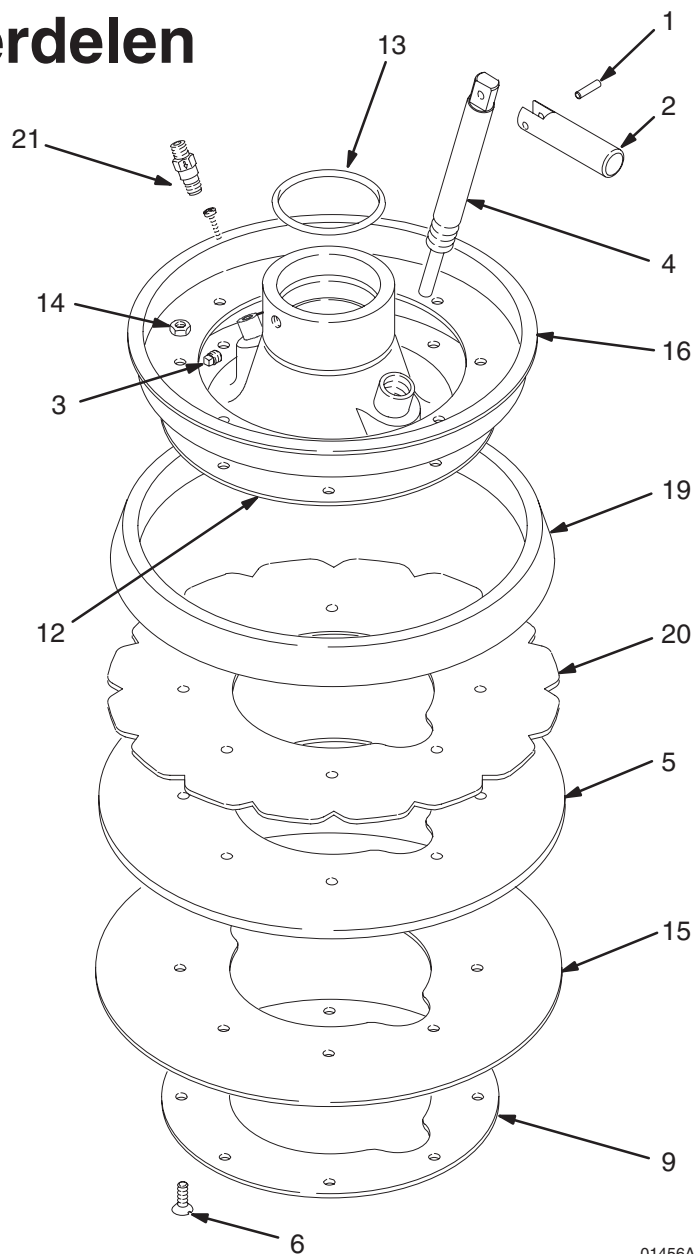


Ref. Nr.	Onder-deelnr.	Omschrijving	Aantal	Ref. Nr.	Onder-deelnr.	Omschrijving	Aantal
1	101831	PEN, veer-, recht	1	13	109458	O-RING; Viton®	1
2	177542	HENDEL	1	14	102040	MOER, zeskantkop, zelfborgend; met nylon inzetstuk; 1/4-20 unc-3b	8
3	109468	STELSCHROEF, zeskantkop, kompunt; 5/16-18 x 3/8 in. (9,5 mm) lang	2	15	184421	AFSTRIJKER; polyethyleen (alleen model 222812)	1
4	166560	STEEL, stift	1	16	184418	KLEM, houder; verzinkt koolstofstaal	1
5	184420	AFSTRIJKER; synthetisch rubber	1	19	276049	AFSTANDSRING; polyurethaan	1
6	109469	KOLOMSCHROEF, platte kop; verzinkt koolstofstaal; 1/4-20 x 1 in. (25 mm) lang	8	21	114317	KEERVENTIEL, luchtventiel	1
9	184419	KLEM, houder; verzinkt koolstofstaal	1				
12	222764	AFSTRIJKERPLAAT; verzinkt koolstofstaal	1				

✓ Houd deze onderdelen bij de hand, voor minder tijdverlies bij onderhoud.

Onderdelen

Model 235516, serie B, koolstofstalen afstrijkerplaat met afstrijker met PTFE-laag en UHMWPE volger



01456A

Ref. Nr.	Onder-deelnr.	Omschrijving	Aantal	Ref. Nr.	Onder-deelnr.	Omschrijving	Aantal
1	101831	PEN, veer-, recht	1	12	222764	AFSTRIJKERPLAAT; verzinkt koolstofstaal	1
2	177542	HENDEL	1	13	109458	O-RING; Viton®	1
3	109468	STELSCHROEF, zeskantkop, kompunt; 5/16-18 x 9,5 mm lang	1	14	102040	MOER, zeskantkop, zelfborgend; met nylon inzetstuk; 1/4-20 unc-3b	8
4	166560	STEEL, stift	1	15	184421	AFSTRIJKER; polyethyleen	1
5	184552	AFSTRIJKER; nitriet/PTFE	1	16	184418	KLEM, houder; verzinkt koolstofstaal	1
6	109469	KOLOMSCHROEF, platte kop; verzinkt koolstofstaal; 1/4-20 x 25 mm lang	8	19	276049	AFSTANDSRING; polyurethaan	1
9	184419	KLEM, houder; verzinkt koolstofstaal	1	20	184551	AFSTRIJKER; polyethyleen	1
				21	114317	KEERVENTIEL, luchtventiel	1

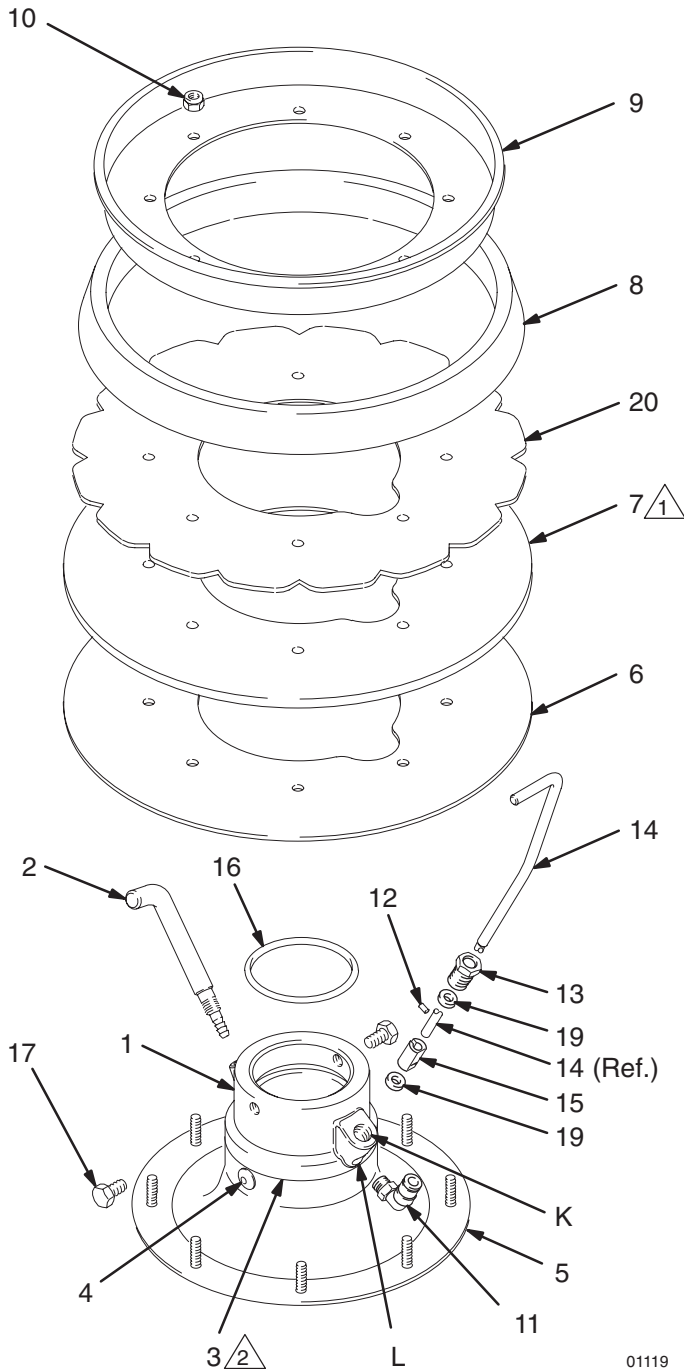
✓ Houd deze onderdelen bij de hand, voor minder tijdverlies bij onderhoud.

Onderdelen

Model 222909, serie A, roestvaststalen afstrijkerplaat met afstrijker met PTFE-laag en UHMWPE volger

1 De PTFEzijde is omlaag gericht, naar het materiaal toe.

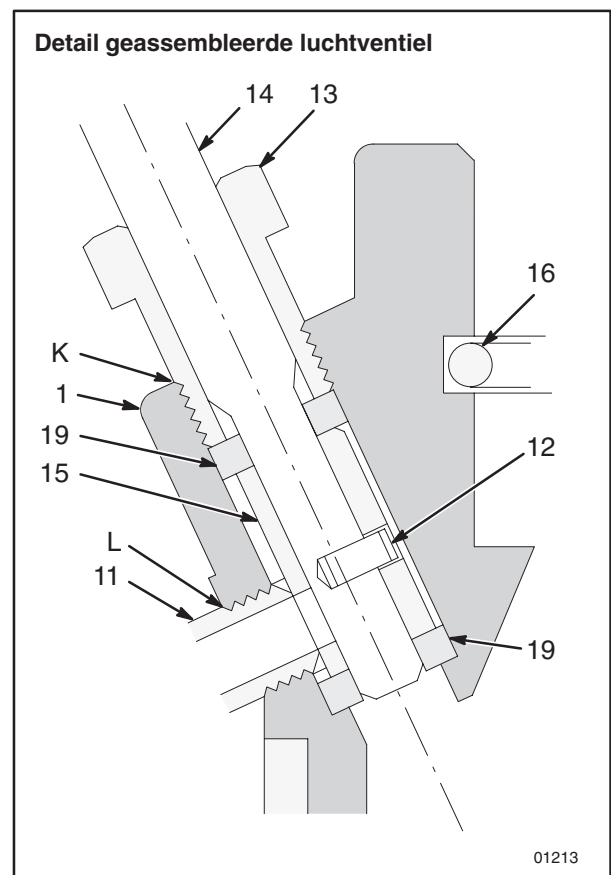
2 Zit binnen in onderdelen 1 en 5.



01119

Assemblageprocedure voor het ventiel (zie onderstaande detailtekening)

1. Verzamel, voordat u het ventiel assembleert, eerst alle afstrijkers en de klem (9) op de plaat (5) zoals links te zien is.
2. Breng de dichting (19) in het gat (K) van de kraag (1) aan. Richt het gat en de platte zijde van de geleider (15) uit op het gat (L) in de kraag. Schroef het kniestuk (11) in het gat (L) tot het redelijk vast zit. **Niet te strak vastdraaien.** De geleider (15) mag niet meedraaien met het kniestuk (11) maar ook weer niet strak op zijn plaats worden geklemd.
3. Schuif de moer (13) en de dichting (19) op de steel (14). Druk de pen (12) in het gat in de steel (14) totdat de pen er aan de onderkant uit komt.
4. Steek de steel (14) in het gat (K) zodat de pen (12) in de sleuf van de geleider (15) terecht komt. Druk de dichting (19) omlaag in het gat (K) en draai de moer (13) redelijk vast – **niet te strak vastdraaien.**
5. Bedien het ventiel een paar maal om er zeker van te zijn dat het goed in elkaar is gezet.



01213

Onderdelen

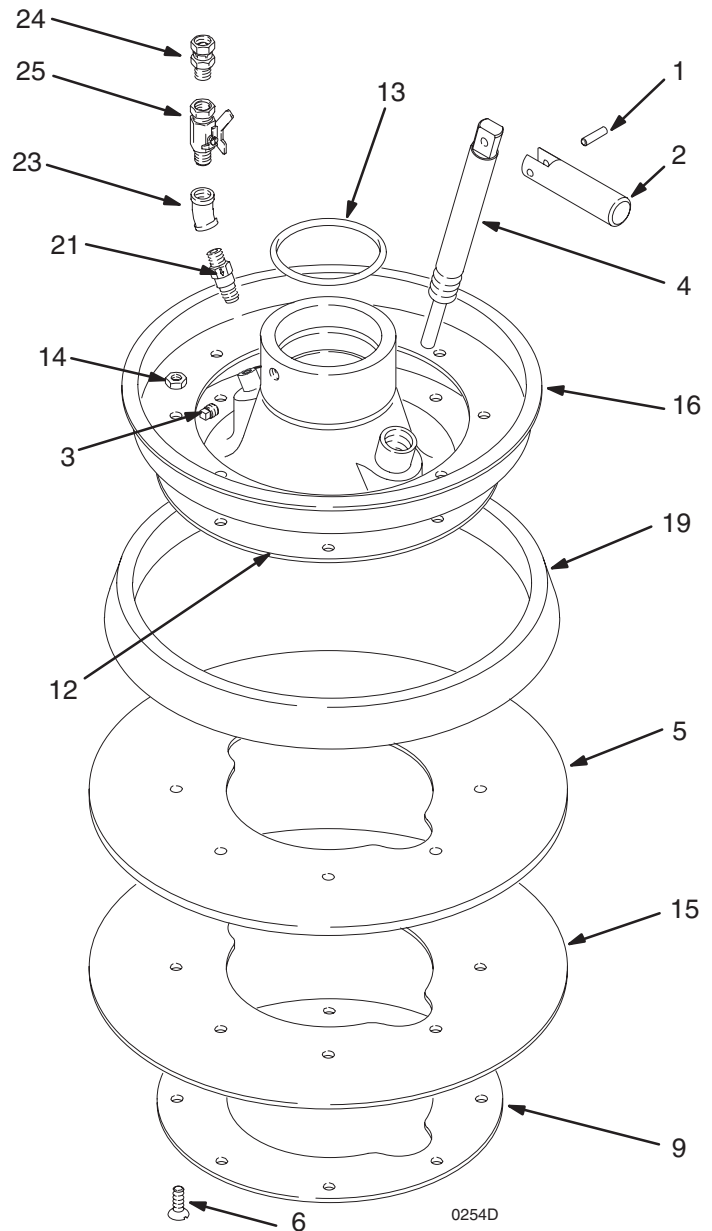
**Model 222909, serie A,
roestvaststalen afstrijkerplaat
met afstrijker met PTFE-laag
en UHMWPE volger**

Ref. Nr.	Onder-deelnr.	Omschrijving	Aantal	Ref. Nr.	Onder-deelnr.	Omschrijving	Aantal
1	184471	KRAAG, afstrijkerplaat; rvs	1	12	241080	PEN, veer, recht;	
2	184481	STEEL, stift; rvs	1			formaat 3/32" x 9,5 mm lang	1
3	109482	O-RING; PTFE	1	13	184482	KLEMMOER; rvs	1
4	103972	SCHROEF, drijf-, u-type; 5 mm lang	3	14	184479	VENTIELSTEEL; rvs	1
5	222915	AFSTRIJKERPLAAT; rvs	1	15✓	194147	VENTIELGELEIDER; rvs	1
6✓	184421	AFSTRIJKER; polyethyleen	1	16	194149	O-RING; Viton®	1
7✓	184552	AFSTRIJKER; nitriël/PTFE	1	17	109477	KAPSCHROEF, zeskantkop; 5/16–18 unc–2a; 13 mm lang	2
8	276049	AFSTANDSRING; polyurethaan	1	19✓	184530	VENTIELDICHTING; PTFE	2
9	184477	KLEM, houder-; rvs	1	20✓	184551	AFSTRIJKER; polyethyleen	1
10	109478	BORGMOER, zeskant; met nylon inzetstuk; 1/4–20 unc–2b	8	21	114317	REDUCEERVENTIEL, air-assist	1
11	109506	KNIESTUK, buisfitting, 90°; buisformaat 1/8 npt(u) x 6,3 mm	1				

✓ *Houd deze onderdelen bij de hand, voor minder tijdverlies bij onderhoud.*

Onderdelen

Model 241081, serie A
koolstofstalen afstrijkerplaat
met Buna-N afstrijker en
UHMWPE volger

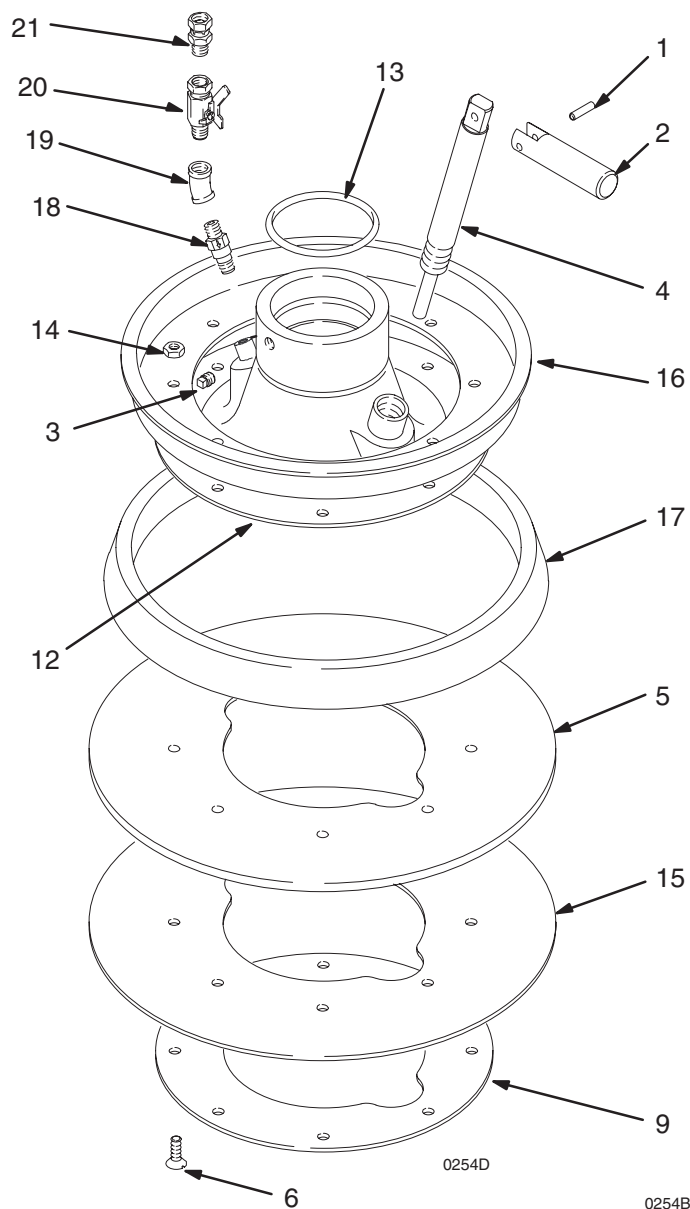


Ref.	Onder- Omschrijving	Nr. Aantal	deelnr.	Ref.	Onder- Omschrijving	Nr. Aantal	deelnr.
1	101831	PEN, veer-, recht	1	14	102040	MOER, zeskantkop, zelfborgend; met nylon inzetstuk; 1/4-20 unc-3b	8
2	177542	HENDEL	1	15	194147	AFSTRIJKER; polyethyleen	1
3	109468	STELSCHROEF, zeskantkop, kompunt; 5/16-18 x 3/8 in. (9,5 mm) lang	2	16	194149	KLEM, houder; verzinkt koolstofstaal	1
4	166560	STEEL, stift	1	19	276049	AFSTANDSRING; polyurethaan	1
5	194146	AFSTRIJKER; synthetisch rubber	1	21	C20467	REDUCEERVENTIEL, air-assist	1
6	109469	KOLOMSCHROEF, platte kop; verzinkt koolstofstaal; 1/4-20 x 1 in. (25 mm) lang	8	23	111842	FITTING, kniestuk, buis 45°	1
9	194151	KLEM, houder; verzinkt koolstofstaal	1	24	155665	KOPPELSTUK, verloopstuk	1
12	241080	AFSTRIJKERPLAAT; verzinkt koolstofstaal	1	25	208391	VENTIEL, kogel	1
13	109458	O-RING; Viton®	1				

✓ Houd deze onderdelen bij de hand, voor minder tijdverlies bij onderhoud.

Onderdelen

Model 918409, serie B
koolstofstalen afstrijkerplaat
met Buna-N afstrijker en
UHMWPE volger

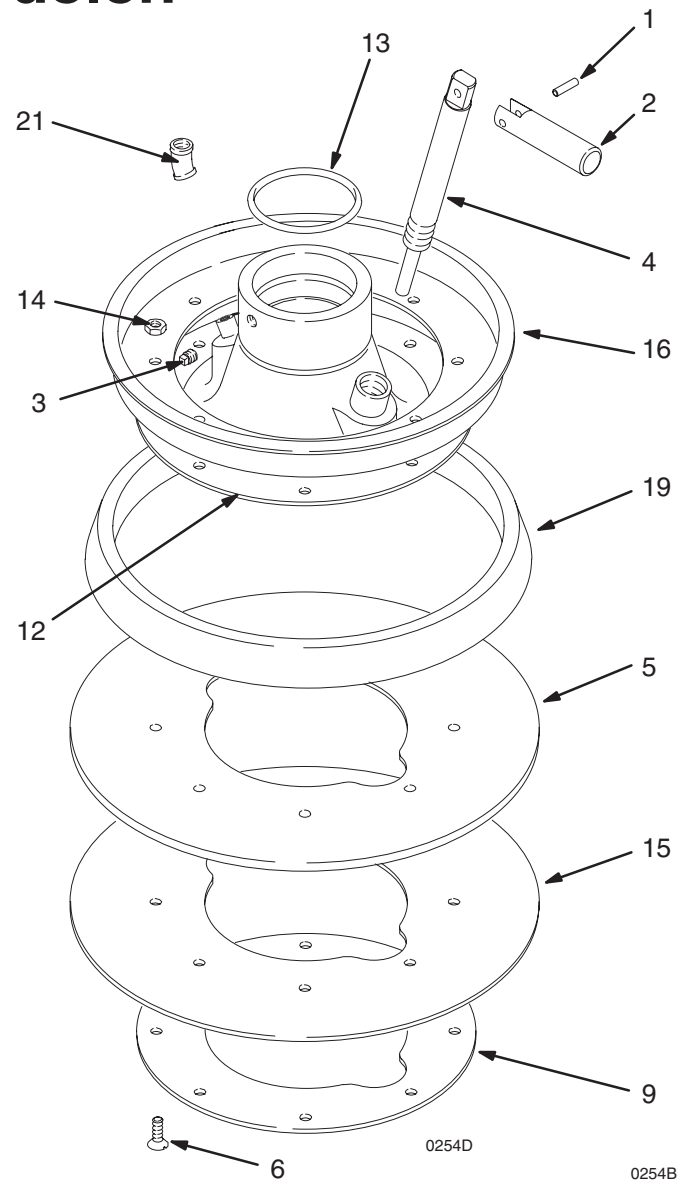


Ref.	Onder- Omschrijving	Nr. Aantal	deelnr.	Ref.	Onder- Omschrijving	Nr. Aantal	deelnr.
1	101831	PEN, veer-, recht	1	14	102040	MOER, zeskantkop, zelfborgend; met nylon inzetstuk; 1/4-20 unc-3b	8
2	177542	HENDEL	1	15✓	184421	AFSTRIJKER; polyethyleen	1
3	109468	STELSCHROEF, zeskantkop, kompunt; 5/16-18 x 3/8 in. (9,5 mm) lang	2	16	184418	KLEM, houder; verzinkt koolstofstaal	1
4	166560	STEEL, stift	1	17	276049	AFSTANDSRING; polyurethaan	1
5✓	184420	AFSTRIJKER; synthetisch rubber	1	18✓	C20467	FITTING, nippel, reduceer	1
6	109469	KOLOMSCHROEF, platte kop; verzinkt koolstofstaal; 1/4-20 x 1 in. (25 mm) lang	8	19	111842	FITTING, kniestuk, buis 45°	1
9	184419	KLEM, houder; verzinkt koolstofstaal	1	20	208391	VENTIEL, kogel-	1
12	222764	AFSTRIJKERPLAAT; verzinkt koolstofstaal	1	21	155665	VERBINDINGSTUK, verloopstuk,	1
13	109458	O-RING; Viton®	1				

✓ Houd deze onderdelen bij de hand, voor minder tijdverlies bij onderhoud.

Onderdelen

Model C50010, serie B
koolstofstalen afstrijkerplaat
met Buna-N afstrijker
en UHMWPE volger



Ref. Nr.	Onder-deelnr.	Omschrijving	Aantal	Ref. Nr.	Onder-deelnr.	Omschrijving	Aantal
1	101831	PEN, veer-, recht	1	13	C20153	O-RING; Viton®	1
2	177542	HENDEL	1	14	102040	MOER, zeskantkop, zelfborgend; met nylon inzetstuk; 1/4-20 unc-3b	8
3	109468	STELSCHROEF, zeskantkop, kompunt; 5/16-18 x 3/8 in. (9,5 mm) lang	2	15✓	184421	AFSTRIJKER; polyethyleen	1
4	166560	STEEL, stift	1	16	184418	KLEM, houder; verzinkt koolstofstaal	1
5✓	184420	AFSTRIJKER; synthetisch rubber	1	19	276049	AFSTANDSRING; polyurethaan	1
6	109469	KOLOMSCHROEF, platte kop; verzinkt koolstofstaal; 1/4-20 x 1 in. (25 mm) lang	8	21	114317	KEERVENTIEL, luchtventiel	1
9	184419	KLEM, houder; verzinkt koolstofstaal	1				
12	C50009	AFSTRIJKERPLAAT; verzinkt koolstofstaal	1				

✓ Houd deze onderdelen bij de hand, voor minder tijdverlies bij onderhoud.

Toebehoren

GEBRUIK ORIGINELE GRACO ONDERDELEN EN TOEBEHOREN

Afstrijker, ombouw voor model 222812

Als het materiaal dat u pompt niet compatibel is met afstrijker 184420 van synthetisch rubber die standaard op model 222812 zit, bestel dan onderdeelnr. 184551, de polyethyleen afstrijker of 184552 de afstrijker met PTFE-laag. Deze onderdelen zitten standaard op model 235516. Zie blz. 13 onderdelen 5 en 20 voor de juiste installatie.

Afschermerset 223689

Op het oppervlak van het materiaal te plaatsen voordat de plaat in de materiaalhouder gaat, om de materiaalzijde van de 19-liter afstrijkerplaat te beschermen en schoon te houden. Alleen te gebruiken op pompen die op een ram zijn gemonteerd. Pakket met 10 polyethyleen wegwerp-exemplaren. De afschermers kunnen opnieuw worden gebruikt, indien gewenst, door het materiaal dat erop zit te verwijderen met een rubberen schraper.

Technische gegevens

Categorie	Gegevens
Buitendiameter (afstrijker)	289 mm (11,38 in.)
Binnendiameter (hals)	64,58 mm (2,54 in.)
Bevochtigde delen	<p><i>Model 222812, 241081, 918406, C50010, C50260:</i> Verzinkt koolstofstaal, synthetisch rubber, UHMWP (Ultra-High Molecular Weight Polyethylene), kurk, polyurethaan, polyethyleen, Viton®</p> <p><i>Model 235516:</i> Verzinkt koolstofstaal, nitriël, PTFE, UHMWP (Ultra-High Molecular Weight Polyethylene), kurk, polyurethaan, polyethyleen, Viton®</p> <p><i>Model 222909:</i> Roestvast staal 304 en 316, nitriël, PTFE, UHMWP (Ultra-High Molecular Weight Polyethylene), polyurethaan, polyethyleen, Viton®</p>

Viton® is een gedeponeerd handelsmerk van Du Pont Company.

Standaard Graco-garantievoorwaarden

Graco garandeert dat alle in dit document genoemde apparatuur, voorzover die door Graco is gefabriceerd en de naam Graco erop vermeld staat, op de datum van verkoop door een geautoriseerde Graco-dealer voor gebruik door de oorspronkelijke koper, vrij is van materiaal- en fabricagefouten. Met uitzondering van speciale, uitgebreide, of beperkte garantie zoals gepubliceerd door Graco, zal Graco, gedurende een periode van twaalf maanden na verkoopdatum, elk onderdeel van de apparatuur dat naar het oordeel van Graco gebreken vertoont herstellen of vervangen. Deze garantie geldt alleen indien de apparatuur is geïnstalleerd, gebruikt en onderhouden in overeenstemming met de door Graco schriftelijk verstrekte aanbevelingen.

Normale slijtage en veroudering, of slecht functioneren, beschadiging of slijtage veroorzaakt door onjuiste installatie, verkeerde toepassing, slijpend materiaal, corrosie, onvoldoende of onjuist uitgevoerd onderhoud, nalatigheid, ongeval, eigenmachtige wijzigingen aan de apparatuur, of het vervangen van Graco-onderdelen door onderdelen van andere herkomst, vallen niet onder de garantie en Graco is daarvoor niet aansprakelijk. Graco is ook niet aansprakelijk voor slecht functioneren, beschadiging of slijtage veroorzaakt door de onverenigbaarheid van Graco-apparatuur met constructies, toebehoren, apparatuur of materialen die niet door Graco geleverd zijn, en ook niet voor ondeugdelijk ontwerp, fabricage of onderhoud van constructies, toebehoren, apparatuur of materialen die niet door Graco geleverd zijn.

Deze garantie wordt verleend onder de voorwaarde dat de apparatuur waarvan de koper stelt dat die een defect vertoont gefrankeerd wordt verzonden naar een erkende Graco-dealer opdat de aanwezigheid van het beweerde defect kan worden geverifieerd. Indien het beweerde defect inderdaad wordt vastgesteld zal Graco de defecte onderdelen kosteloos herstellen of vervangen. De apparatuur zal gefrankeerd worden teruggezonden naar de oorspronkelijke koper. Indien bij de inspectie geen materiaal- of fabricagefouten worden geconstateerd, dan zullen de herstellingen worden uitgevoerd tegen een redelijke vergoeding, in welke vergoeding de kosten van onderdelen, arbeid en vervoer begrepen kunnen zijn.

DEZE GARANTIE IS EXCLUSIEF, EN TREEDT IN DE PLAATS VAN ENIGE ANDERE GARANTIE, UITDRUKKELIJK OF IMPLICIET, DAARONDER MEDEBEGREPEN MAAR NIET BEPERKT TOT GARANTIES BETREFFENDE VERKOOPBAARHEID OF GESCHIKTHEID VOOR EEN BEPAALDE TOEPASSING.

Gracos enige verplichting en de enige verhaalsmogelijkheid van de koper in geval van een inbreuk op de garantie is hetgeen hierboven is beschreven. De koper gaat ermee akkoord dat geen andere verhaalsmogelijkheid (daarin medebegrepen, maar niet beperkt tot vergoeding van incidentele schade of van vervolgschade door winstderving, gemiste verkoopopbrengsten, letsel aan personen of materiële schade, of welke andere incidentele verliezen of vervolhverliezen dan ook) aanwezig is. Elke klacht wegens inbreuk op de garantie moet binnen twee (2) jaar na aankoopdatum worden kenbaar gemaakt.

Graco geeft geen garantie en wijst elke impliciete garantie af betreffende verkoopbaarheid of geschiktheid voor een bepaalde toepassing, met betrekking tot toebehoren, apparatuur, materialen of componenten die Graco geleverd, maar niet vervaardigd heeft. Deze onderdelen die door Graco geleverd, maar niet vervaardigd zijn (zoals elektromotoren, schakelaars, slangen, etc.), zijn onderworpen aan de garantie, indien verleend, van de fabrikant ervan. Graco zal aan de koper redelijke ondersteuning verlenen bij het aanspraak maken op deze garanties.

Graco is in geen geval aansprakelijk voor indirecte, incidentele of speciale schade of gevolgschade die het gevolg is van het feit dat Graco zulke apparatuur heeft geleverd, of van de uitrusting, de werking, of het gebruik van producten of andere goederen op deze wijze verkocht, ongeacht of die ontstaat door inbreuk op een contract, inbreuk op garantie, nalatigheid van Graco, of anderszins.

FOR GRACO CANADA CUSTOMERS

The parties acknowledge that they have required that the present document, as well as all documents, notices and legal proceedings entered into, given or instituted pursuant hereto or relating directly or indirectly hereto, be drawn up in English. Les parties reconnaissent avoir convenu que la rédaction du présent document sera en Anglais, ainsi que tous documents, avis et procédures judiciaires exécutés, donnés ou intentés à la suite de ou en rapport, directement ou indirectement, avec les procédures concernées.

Alle teksten en illustraties in dit document geven de laatst bekende productinformatie op het moment van publicatie weer. Graco behoudt zich het recht voor om op ieder moment wijzigingen aan te brengen zonder voorafgaande kennisgeving.

MM 308049

Verkoopkantoren: Minneapolis
Kantoren in buitenland: België; China; Japan; Korea

**GRACO N.V.; Industrieterrein — Oude Bunders;
Slakweidestraat 31, 3630 Maasmechelen, Belgium
Tel.: 32 89 770 700 – Fax: 32 89 770 777**

GEDRUKT IN BELGIE 308049 05/1990, herzien 07/2005