

# REPARATIE-INSTRUCTIES KORJAUSOHJEET ISTRUZIONI PER LA RIPARAZIONE REPARATIONSANVISNINGAR



309347

Rev. F  
F-versio

DIAMETER van 10 in (255 mm)

10 in (255 mm) HALKAISIJA

DIAMETRO 255 mm (10")

255 mm diameter

## King luchtmotor King-ilmamoottori Motore pneumatico King King luftmotor

*Maximum luchtinlaatluchtdruk 100 psi (0,7 MPa, 7,0 bar)*

*Suurin ilmanottopaine 100 psi (0,7 MPa, 7,0 bar)*

*Pressione massima ingresso aria 0,7 MPa (100 psi, 7 bar)*

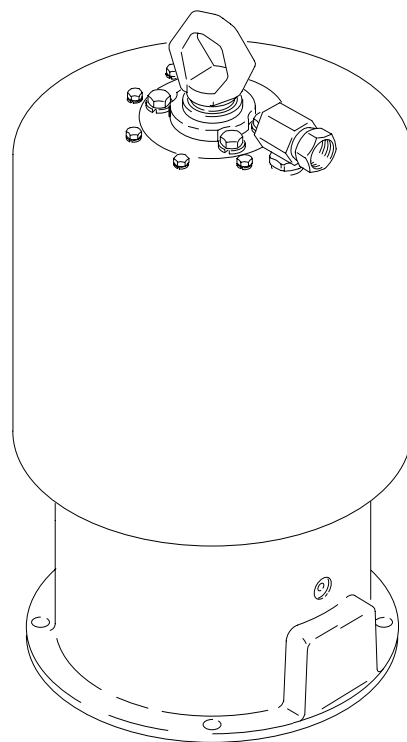
*0,7 MPa, 7 bar maximalt luftryck*

**Model 24511**

**Malli 24511**


**Modello 24511**


**Modell 24511**





T11129

# Symbolen/Merkinnät/Simboli/Symboler

Wanneer u een symbool als bijv.  tegenkomt in de handleiding, zie dan de **WAARSCHUWINGEN** op blz. 2-4

Kun näet käyttöoppaassa esimerkiksi merkinnän , katso kohta **VAARAT** sivuilta 2-4.

Quando si vede un simbolo nel manuale, ad esempio , fare riferimento a **PERICOLI** alle pagine 2-4.

Se **SÄKERHETSFÖRESKRIFTERNA** sidorna 2-4 när du upptäcker en symbol i handboken, t. ex. .

## **WAARSCHUWING**

### **GEVAREN BIJ VERKEERD GEBRUIK VAN DE APPARATUUR**

Verkeerd gebruik van de apparatuur kan scheuren of verkeerd functioneren veroorzaken, of de apparatuur kan plotseling gaan werken, met mogelijk ernstig letsel als gevolg.

- Lees alle bedieningsvoorschriften, typeplaatjes en labels, voordat u de apparatuur in gebruik neemt.
- Overschrijd nooit de maximale werkdruk van het onderdeel met de laagste werkdruk in het systeem.
- Geen veranderingen of wijzigingen in de apparatuur aanbrengen.
- Niet aan de slangen trekken om het toestel te verplaatsen.
- Draag tijdens het gebruik van deze apparatuur een gehoorbescherming.
- Bewegende delen kunnen vingers afknellen of amputeren.
- Volg alle brandvoorschriften, alle voorschriften met betrekking tot de elektra, alsmede de veiligheidsregelingen die ter plekke gelden.
- Til apparatuur die onder druk staat niet op.
- Hijs apparatuur niet op aan het hijsorg van de luchtmotor als het totale gewicht van de apparatuur meer is dan 550 lbs (250 kg).



## **VAARA**

### **LAITTEIDEN VÄÄRINKÄYTTÖN VAARA**

Laitteiden väärinkäyttö saattaa rikkoa laitteet tai saada ne epäkuntoon ja johtaa vakavaan tapaturmaan.

- Lue kaikki käyttöohjeet, tarrat ja kyltit ennen laitteen käyttöä.
- Älä ylitä alimman nimellispaineen kestävän osan suurinta käyttöpainetta.
- Älä muuta laitetta millään tavalla.
- Älä vedä laitteita letkuista.
- Pidä kuulosuojaimia tätä laitetta käytettäessä.
- Liikkuvat osat voivat jättää sormet puristuksiin tai jopa katkaista ne.
- Noudata kaikkia paikallisia ja kansallisia palo-, sähkö- ja turvamääräyksiä.
- Älä nosta paineistettua laitetta.
- Älä nosta laitetta paineilmamootorin nostorenkalla, jos laitteen kokonaispaino on yli 250 kg (550 lbs).

## **PERICOLO**

### **PERICOLO DA USO IMPROPRIO DELL'APPARECCHIATURA**

Un utilizzo improprio può causare una rottura o un malfunzionamento dell'apparecchiatura e provocare gravi lesioni.

- Leggere tutti i manuali d'istruzione, le targhette e le etichette prima di utilizzare l'apparecchiatura.
- Non eccedere la massima pressione d'esercizio del componente con la specifica minima.
- Non alterare o modificare nessuna parte di questa attrezzatura.
- Non tirare i flessibili per spostare l'attrezzatura.
- Indossare protezioni auricolari durante il funzionamento dell'attrezzatura.
- Le parti mobili possono schiacciare o amputare le dita.
- Seguire tutte le normative e leggi locali e governative in materia di regolamentazione sugli incendi, sugli impianti elettrici e sulla sicurezza.
- Non sollevare attrezzature sotto pressione.
- Se il peso totale dell'attrezzatura è superiore ai 250 kg, non sollevarla per l'anello di sollevamento del motore pneumatico.



## **VARNING**

### **FARA VID FELAKTIG ANVÄNDNING AV UTRUSTNINGEN**

Felaktig användning kan få utrustningen att brista, fungera dåligt eller starta oväntat, vilket kan vålla svåra skador.

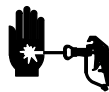
- Läs alla handböcker, skyltar och etiketter innan utrustningen används.
- Överskrid inte maximala arbetstrycket för den komponent i systemet som har lägst märktryck.
- Ändra inte och bygg inte om utrustningen.
- Dra inte i slangarna för att flytta utrustningen.
- Bär hörselskydd vid sprutning med denna utrustning.
- Rörliga delar kan klämma eller slita av fingrar.
- Följ alla svenska normer och föreskrifter beträffande brand, elsäkerhet och arbetarskydd.
- Lyft inte trycksatt utrustning.
- Lyft inte utrustningen i luftmotorns lyftöglor om totalvikten överstiger 250 kg.

# ! WAARSCHUWING

## GEVAAR VAN MATERIAAL ONDER DRUK EN INJECTIEGEVAAR

Materiaal dat uit een spuitpistool via lekken of beschadigde delen naar buiten treedt, kan in de ogen of op de huid spatten en ernstig letsel veroorzaken. Door spuitmateriaal onder hoge druk of lekkages kan materiaal in de huid doordringen.

- Volg de **Drukontlastprocedure** op bladzijde 6 wanneer u stopt met spuiten of begint met het onderhoud van het spuittoestel.
- Als er materiaal door de huid is gedrongen, kan dat eruit zien als een snijwond, maar er is sprake van ernstig letsel. **Raadpleeg onmiddellijk een arts.**
- Plaats de hand of de vingers nooit op de spuittip en richt het pistool nooit op iemand of op enig lichaamsdeel. Probeer lekkages nooit af te buigen met handen, het lichaam, handschoenen of een poetslap.
- Kijk de slangen, buizen en koppelingen elke dag na. Draai vóór elk gebruik alle materiaalkoppelingen aan.
- Zorg dat u op de hoogte bent van de specifieke gevaren van het materiaal dat u gebruikt. Lees de waarschuwingen van de fabrikant.
- Draag geschikte beschermende kleding, handschoenen, een veiligheidsbril en een ademhalingsfilter.
- De tipbeschermer en de trekkerbeschermer moeten altijd op hun plaats zitten tijdens het spuiten.
- Kijk slangen, buizen en koppelingen elke dag na. Vervang versleten of beschadigde onderdelen onmiddellijk. Nooit hogedrukkoppelingen herstellen; vervang de hele slang.



# ! VAARA

## KORKEAN PAINEN JA NESTEEN TUNKEUTUMISEN AIHEUTTAMA VAARA

Suihku pistoolista, vuodot tai särkyneet komponentit voivat suihkuttaa nestettä silmiin tai ihoon ja aiheuttaa vakavan ruumiillisen vamman. Korkeapaineinen suihku tai vuodot voivat suihkuttaa nesteen ihoon läpi.

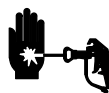
- Noudata sivulla 6 esitettyä **paineenpoistomenettelyä**, kun lopetat ruiskutuksen tai aloitat ruiskulaitteen huoltamisen.
- Nesteen tunkeutuminen ihoon saattaa näyttää haavalta, mutta kyseessä on vakava vamma. **Hakeudu välittömästi lääkärin hoitoon.**
- Älä laita kättä tai sormia ruiskutussuuttimen eteen tai osoita pistoolilla ketään tai mitään kehon osaa kohti. Älä pysäytä tai torju vuotoja kädellä, keholla, käsineellä tai rätillä.
- Tarkista letkut, putket ja liittimet päivittäin. Kiristä kaikki nesteliitännät ennen jokaista käyttökertaa.
- Opettele käytettävän nesteen erityisvaarat. Lue nesteen valmistajan varoitukset.
- Käytä asianmukaista suojavaatetusta, suojakäsineitä sekä silmä- ja hengityssuojaimia.
- Pidä aina suuttimen ja liipaisimen suojukset paikoillaan pistoolissa ruiskutuksen aikana.
- Tarkasta letkut ja liittimet päivittäin. Vaihda kuluneet tai vaurioituneet osat välittömästi. Älä korjaa korkeapaineliittimiä, vaan vaihda koko letku.

# ! PERICOLO

## PERICOLO DA INIEZIONE DI FLUIDO ED ALTA PRESSIONE

Spruzzi dalla pistola, perdite da flessibili o da componenti rotti possono iniettare fluidi nel corpo provocando lesioni estremamente gravi. Spruzzi o perdite ad alta pressione possono iniettare fluido nel corpo.

- Seguire la **procedura di decompressione** a pagina 6 ogni volta che si smette di spruzzare o si esegue la manutenzione dell'attrezzatura.
- Il fluido iniettato nella pelle può sembrare un semplice taglio, mentre in realtà è una grave lesione. **Richiedere assistenza medica immediata.**
- Non mettere la mano o le dita sull'ugello, non puntare la pistola su nessuno o su alcuna parte del corpo. Non arrestare o deviare le perdite di fluido con le mani, il corpo, guanti o stracci.
- Controllare quotidianamente i flessibili, i connettori ed i raccordi. Serrare tutti i raccordi del fluido prima di ogni utilizzo.
- Documentarsi sui pericoli specifici dei fluidi utilizzati. Leggere le avvertenze del produttore del fluido.
- Indossare indumenti, guanti, protezione per gli occhi ed un respiratore protettivi adatti.
- Inserire sempre la protezione dell'ugello e la sicura quando si spruzza.
- Controllare quotidianamente i flessibili ed i raccordi. Sostituire immediatamente parti usurate o danneggiate. Non riparare i raccordi ad alta pressione: occorre sostituire l'intero flessibile.



# ! VARNING

## RISK FÖR VÄTSKEINTRÄNGNING OCH HÖGA TRYCK

Strålar från sprutpistol, läckor eller spruckna komponenter kan spruta vätska i ögon och på hud och orsaka allvarliga skador. Vätska under högt tryck och läckor kan göra att vätska tränger in i kroppen.

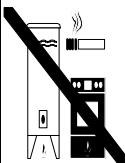
- Följ **Anvisning för tryckavlastning** på sidan 6 när ni slutar spruta och utför underhåll på utrustningen.
- Vätska som trängt genom huden kan se ut som ett vanligt skärsår men är en allvarlig skada. **Sök läkarvård omedelbart.**
- Håll inte handen eller fingrar över sprutmunstycket och rikta inte pistolen mot någon eller mot någon kroppsdel. Försök inte stoppa eller rikta om läckstrålar med handen, kroppen, handskar eller trasor.
- Kontrollera slangar, rör och kopplingar dagligen. Dra åt alla vätskekopplingar före varje körning.
- Ta reda på de specifika riskerna som finns för den vätska du använder. Läs tillverkarens föreskrifter.
- Bär ordentlig skyddsklädsel, handskar, skyddsglasögon och andningsskydd.
- Se till att munstycket och munstycksskyddet alltid är monterat på pistolen vid sprutning.
- Kontrollera slangar, rör och kopplingar dagligen. Byt ut slitna och skadade delar omedelbart. Försök inte reparera högtryckskopplingar, hela slangen måste bytas.

# ! WAARSCHUWING

## BRAND- EN EXPLOSIEGEVAAR

Dampen van oplosmiddel en verf kunnen tot ontbranding komen of exploderen. Voorkom brand en explosies:

- Aard de apparatuur en het te spuiten object. Zie Aarding op blz. 5.
- Gebruik dit apparaat op een uitermate goed geventileerde werkplek.
- Houd het pistool stevig tegen de zijkant van een gearde emmer gedrukt terwijl u in de emmer spuit.
- Gebruik alleen een elektrisch geleidende verflang.
- Als u ook maar ergens vonken door statische elektriciteit opmerkt, moet u **meteen stoppen met spuiten**. Stel de oorzaak vast en verhelp het probleem.
- Elimineer alle ontstekingsbronnen als waakvlammen, sigaretten en statische vonken van een dekkleden of afdekplastic. Steek geen stekker in een stopcontact en haal geen stekker uit een stopcontact in de ruimte waar gespoten wordt.
- Om het risico van vonkvorming door statische elektriciteit te verkleinen en daarmee de kans op brand of explosies en ernstig letsel, mag u **alleen niet-vonkend gereedschap gebruiken**.



# ! VAARA

## TULIPALON JA RÄJÄHDYKSEN VAARA

Liutin- ja maalihöyryt voivat syttyä tai räjähtää. Estä tulipalo ja räjähdys seuraavasti:

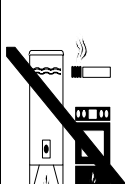
- Maadoita laite ja ruiskutettava kohde. Ks. maadoitus sivulta 5.
- Käytä laitetta erittäin hyvin tuuletetussa tilassa.
- Pidä pistoolia tukevasti maadoitettua astiaa vasten, kun vedät liipaisimesta.
- Käytä vain sähköä johtavaa maalausletkua.
- Jos laitteen käytön aikana esiintyy staattisen sähkön kipinöintiä, **lopetä ruiskutus välittömästi**. Paikallista ja korjaa ongelma.
- Poista kaikki sytytyslähteet, kuten sytytysliekit, savukkeet ja muovisten suojaverhojen staattinen sähkö. Älä kytke äläkä irrota virtajohtoja tai käytä valokatkaisimia ruiskutusalueella.
- Vähennä staattisen sähkön, joka voi aiheuttaa tulipalon tai räjähdysen seurauksena vakavan loukkaantumisen, muodostumisriskiä **käyttämällä vain työkaluja, jotka eivät aiheuta staattista sähköä**.

# ! PERICOLO

## PERICOLO DI INCENDIO ED ESPLOSIONE

Il solvente ed i fumi di vernici possono esplodere o prendere fuoco. Per aiutare a prevenire incendi ed esplosioni:

- Collegare a terra il sistema e gli oggetti da spruzzare. Fare riferimento a Messa a terra a pagina 5.
- Utilizzare in aree estremamente ben ventilate.
- Tenere ferma la pistola su un lato di un secchio collegato a terra quando si attiva nel secchio.
- Utilizzare esclusivamente flessibili elettricamente conduttivi.
- Se vi verificano scariche statiche nel corso dell'utilizzo dell'apparecchiatura, **smettere immediatamente di spruzzare**. Identificare e correggere il problema.
- Eliminare tutte le fonti di incendio come le fiamme pilota, le sigarette e gli archi statici dalle coperture in plastica. Non collegare o scollegare i cavi di alimentazione o accendere o spegnere luci nell'area di spruzzatura.
- Per ridurre il rischio di formazione di archi statici che potrebbero causare incendi, esplosioni o gravi lesioni, **utilizzare solo attrezzi che non provocano scintille**.



# ! VARNING

## RISK FÖR BRAND OCH EXPLOSION

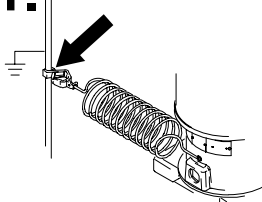
Ångor från lösningsmedel och färg kan antändas eller explodera. Förhindra brand och explosion genom att:

- Jorda utrustningen och arbetsstycket som sprutas. Se Jordning på sidan 5.
- Spruta i extremt välventilerade utrymmen.
- Hålla pistolen stadigt mot kanten när pistolen trycks av ner i det jordade kärlet.
- Använd endast elektriskt ledande färgslangar.
- **Avbryt sprutningen omedelbart** om det bildas gnistor av statisk elektricitet eller om ni får elstötar under sprutning. Använd inte utrustningen innan felet hittats och rättats till.
- Avlägsna alla gnistkällor, t ex sparlågor, cigaretter och gnistor av statisk elektricitet från plastdraperier. Sätt inte i och ta inte ur elkontakter och slå inte av och på strömbrytare i sprutboxen.
- Minska risken för gnistor av statisk elektricitet, som kan orsaka brand eller explosion och allvarliga skador genom att **endast använda icke gnistbildande verktyg**.

# Aarding/Maadoitus/Messa a terra/Jordning



1.



Verbind de aardeklem van de aarddraad met een echte aardeaansluiting.

Liitä maadoitusjohdon pidike sähköiseen maahan.

Collegare il morsetto del filo di terra ad una terra efficace.

Anslut klämman till en god jordningspunkt.

2.



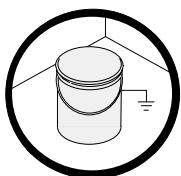
Aard het te spuiten object, de materiaalhouder en alle andere apparatuur in het spuitgebied.

Maadoita ruiskutettava kohde, nesteen syöttösäiliö ja kaikki muut ruiskutusalueen laitteet.

L'oggetto che viene spruzzato, il contenitore del fluido e tutto il resto dell'attrezzatura nell'area di spruzzatura devono essere opportunamente collegati a terra.

Jorda föremålet som sprutas, vätskefatet och övriga föremål i sprutboxen.

3.



T11102



T11102

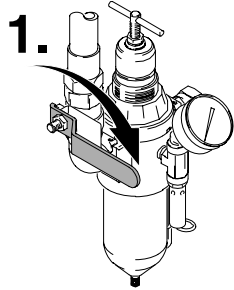
Aard alle vaten met oplosmiddel. Gebruik alleen metalen vaten. Zet een vat niet op een isolerend oppervlak zoals papier of karton.

Maadoita kaikki liuotinastiat. Käytä vain metalliastioita. Älä laita astiaa sähköä johtamattomalle alustalle, kuten paperin tai pahvin päälle.

Collegare a terra tutti i secchi di solvente. Utilizzare solo secchi di metallo. Non appoggiare su superfici non conduttive come carta o cartone.

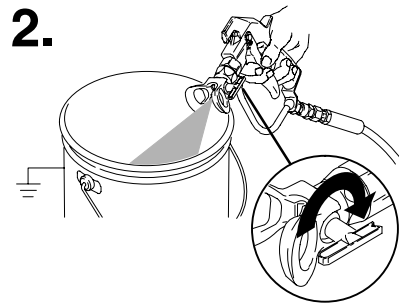
Jorda lösningsmedelskärl. Använd endast metallkärl som är ledande. Placera inte kärlet på ett icke ledande underlag, såsom papper eller papp.

# Drukontlasting/Paineenpoisto/Sfogo della pressione/Tryckavlastning



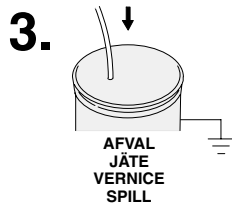
1.

Sluit het luchttoevoerventiel.  
Sulje ilmansyöttöventtiili.  
Collegare il morsetto del filo di terra ad una terra efficace.  
Stäng luftkranen.



2.

Houd het pistool stevig tegen de zijkant van een gearde metalen opvangbak en druk de trekker in.  
Pidä pistoolin metalliosaa tukevasti maadoitettua metalliastiaa vasten ja vedä liipasimesta.  
L'oggetto che viene spruzzato, il contenitore del fluido e tutto il resto dell'attrezzatura nell'area di spruzzatura devono essere opportunamente collegati a terra.  
Håll en metalldel på pistolen stadigt mot ett jordat plåtkärl och tryck in avtryckaren.



3.

Plaats de afvoerbuis in een afvalemmer. Draai langzaam de materiaalaafvoer open.  
Laita tyhjennysputki jäteastiaan. Avaa hitaasti nesteen tyhjennys.  
Collegare a terra tutti i secchi di solvente. Utilizzare solo secchi di metallo. Non appoggiare su superfici non conduttive come carta o cartone.  
Sätt ner dräneringsröret i ett spillkärl. Öppna sakta dränerings-/cirkulationskranen.

*Als u het vermoeden hebt dat de spuittip of de slang volledig verstopt zit of dat de druk niet volledig ontlast is nadat u de bovenstaande stappen heeft gevolgd, draai dan de borgmoer van de tipbeschermer of de eindkoppeling van de slang heel langzaam los en ontlast zo de druk geleidelijk; draai vervolgens de moer of de koppeling helemaal los. Verwijder de tip, richt in een emmer en druk de trekker van het pistool in.*

*Jos epäilet, että suutin tai letku on aivan tukossa tai että paine ei ole täysin poistunut yllä esitettyjen toimien jälkeen, löysää hyvin hitaasti suuttimen suojuksen kiinnitysmutteria tai letkuliitintä ja poista paine vähitellen, ja löysää sitten osat kokonaan. Kun suutin on poistettu, liipaise pistooli astiaan.*

Collegare a terra tutti i secchi di solvente. Utilizzare solo secchi di metallo. Non appoggiare su superfici non conduttive come carta o cartone.

*Misstänker du att munstycket eller slangen är helt igensatt eller att trycket inte avlastats helt sedan du följt anvisningarna ovan, ska du lossa munstycksskyddets hållmutter eller slangkopplingen mycket sakta och gradvis avlasta trycket, lossa sedan helt. Tryck av pistolen ner i hinken när munstycket tagit bort.*



# Onderdelen/Osan tunniste/Identificazione dei componenti/Komponentplacering

## VEELVOORKOMENDE VASTE INSTALLATIE / TAVALLINEN KIINTEÄ ASENNUS / INSTALLAZIONE TIPICA DELLA STAZIONE / STATIONÄR TYPINSTALLATION

Neem contact op met uw Graco-leverancier voor hulp bij het ontwerp van een systeem dat precies is ontworpen voor uw specifieke behoeften.

Ota yhteys Graco-jälleenmyyjään saadaksesi apua omiin tarpeisiisi sopivan järjestelmän suunnitteluun.

Contattare il distributore Graco per l'assistenza tecnica Graco per progettare un sistema adatto alle proprie necessità specifiche.

Kontakta din Gracoleverantör så får du hjälp med konstruktion av ett system som är anpassat till dina specifika behov.

### VERKLARING

<b>A</b> Pomp	<b>H</b> Elektrisch geleidende luchttoevoerslang	<b>P</b> Hulp slang voor materiaal
<b>B</b> Wandconsole	<b>J</b> Filter in luchtleiding	<b>R</b> Pistoolwartel
<b>C</b> Overtoerenventiel voor de pomp	<b>K</b> Zelfontlastende hoofdafsluiter (voor toebehoren)	<b>S</b> Airless spuitpistool
<b>D</b> Luchtbuissmering	<b>L</b> Materiaalfilter	<b>T</b> Aanzuigset
<b>E</b> Drukontlastende luchtkraan ( <b>verplicht</b> )	<b>M</b> Aftapventiel voor materiaal ( <b>vereist</b> )	<b>W</b> Materiaalaftapkraan ( <b>vereist</b> )
<b>F</b> Luchtregelaar voor de pomp	<b>N</b> Elektrisch geleidende materiaal slang	<b>Y</b> Massadraad en klem ( <b>vereist</b> )
<b>G</b> Luchtspruitstuk		

### SELITE

<b>A</b> Pumppu	<b>H</b> Sähköä johtava ilmansyöttöletku	<b>P</b> Nesteen liitosletku
<b>B</b> Seinäkannatin	<b>J</b> Ilmajohdon suodatin	<b>R</b> Pistoolin kääntöliitin
<b>C</b> Pumpun varoventtiili	<b>K</b> Tyhjentävä pääilmaventtiili (lisävarusteille)	<b>S</b> Ilmaton ruiskutuspistooli
<b>D</b> Ilmajohdon voitelulaite	<b>L</b> Nestesuodatin	<b>T</b> Imusarja
<b>E</b> Ilman pääventtiili ( <b>vaaditaan</b> )	<b>M</b> Nesteen tyhjennysventtiili ( <b>vaaditaan</b> )	<b>W</b> Tyhjennysventtiili ( <b>vaaditaan</b> )
<b>F</b> Pumpun ilmansäädin	<b>N</b> Sähköä johtava nesteensyöttöletku	<b>Y</b> Maadoitusjohto ja pidike ( <b>vaaditaan</b> )
<b>G</b> Ilman jakokappale		

### LEGENDA

<b>A</b> Pompa	<b>H</b> Flessibile elettricamente conduttivo alimentazione aria	<b>P</b> Flessibile a frusta del fluido
<b>B</b> Staffa a muro	<b>J</b> Filtro della linea aria	<b>R</b> Raccordo girevole per la pistola
<b>C</b> Valvola di sicurezza pompa	<b>K</b> Valvola di sfiato principale del tipo a spurgo (per gli accessori)	<b>S</b> Pistola a spruzzo senza aria
<b>D</b> Lubrificante linea aria	<b>L</b> Filtro del fluido	<b>T</b> Kit di aspirazione
<b>E</b> Valvola di sfiato principale del tipo a spurgo ( <b>necessaria</b> )	<b>M</b> Valvola di scarico del fluido ( <b>obbligatoria</b> )	<b>W</b> Valvola di drenaggio ( <b>necessaria</b> )
<b>F</b> Regolatore della pompa dell'aria	<b>N</b> Flessibile di alimentazione del fluido elettricamente conduttivo	<b>Y</b> Filo di messa terra e morsetto ( <b>necessario</b> )
<b>G</b> Collettore aria		

### BETECKNINGAR

<b>A</b> Pump	<b>H</b> Elektriskt ledande luftslang	<b>P</b> Böjlig pistolslang
<b>B</b> Väggfäste	<b>J</b> Luftfilter	<b>R</b> Pistolsvivel
<b>C</b> Säkerhetsventil	<b>K</b> Avluftande huvudluftkran (för tillbehör)	<b>S</b> Högtryckspistol
<b>D</b> Luftsmörjdon	<b>L</b> Färgfilter	<b>T</b> Sugrörsats
<b>E</b> Aavluftande huvudluftkranen ( <b>måste finnas i systemet</b> )	<b>M</b> Vätskedräneringskran ( <b>måste finnas</b> )	<b>W</b> Vätskedräneringskran ( <b>måste finnas</b> )
<b>F</b> Pumpluftregulator	<b>N</b> Elektriskt ledande vätskeslang	<b>Y</b> Jordledning med klämma ( <b>måste finnas</b> )
<b>G</b> Tryckluftgrenrör		

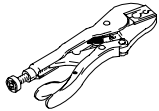


# Onderhoud/Huolto/Manutenzione/Service

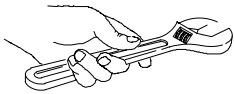


DEMONTAGE / PURKAMINEN / INSTALLAZIONE  
TIPICA DELLA STAZIONE / DEMONTERING

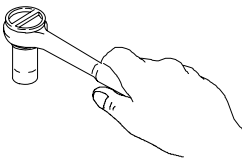
## Benodigd gereedschap / Tarvittavat työkalut / Utensili necessari / Nödvändiga verktyg



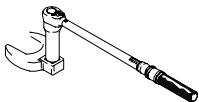
Beklede Graco-tang onderdeelnr. 207579  
Pemustetut Graco-pihdit, osanro 207579  
Pinze imbottite Graco codice 207579  
Graco tång med mjuka backar, artikelnr. 207579



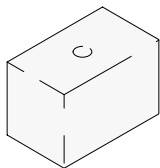
Bahco  
Jakoavain  
Chiave inglese  
Skiftnyckel



Steeksleutel  
Hylsyavain  
Chiave a tubo  
Hylsnyckel



Momentsleutel  
Momenttiavain  
Chiave dinamometrica  
Momentnyckel

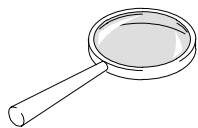


Uitlijngereedschap voor het luchtventiel. Graco-onderdeelnr. 168513.  
Ilmaventtiilin kohdistustyökalu. Gracon osanro 168513.  
Strumento di allineamento della valvola aria. Codice Graco 168513.  
Ventilinställningsverktyg. Graco artikelnr. 168513.

# Onderhoud/Huolto/Manutenzione/Service



DEMONTAGE / PURKAMINEN /  
SMONTAGGIO / DEMONTERING

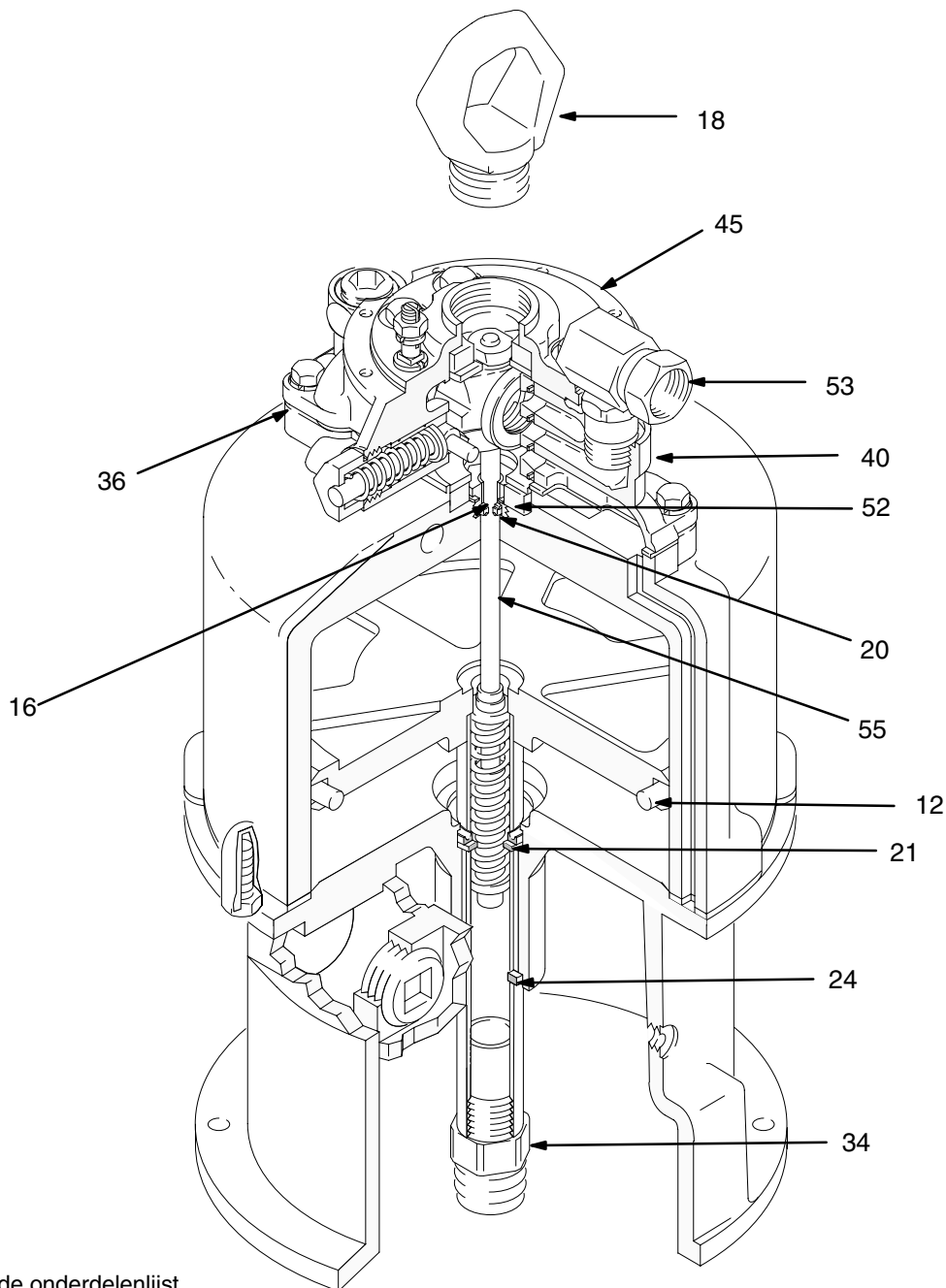


Bekijk alle onderdelen nadat ze losgehaald zijn, en vervang alle versleten of beschadigde onderdelen.

Tarkista kaikki osat purkamisen yhteydessä ja vaihda kuluneet tai vaurioituneet osat.

Controllare tutte le parti mentre vengono smontate e sostituire quelle usurate o danneggiate, se ve ne sono.

Kontrollera demonterade delar och byt ut slitna eller skadade.



Zie blz. 22 voor de onderdelenlijst.

Ks. osaluettelo sivulta 22.

Vedere pagina 22 per l'elenco delle parti.

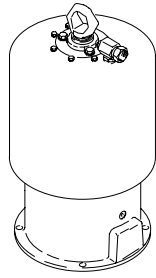
Reservdelslista, se sidan 22.

# Onderhoud/Huolto/Manutenzione/Service



## DEMONTAGE / PURKAMINEN / SMONTAGGIO / DEMONTERING

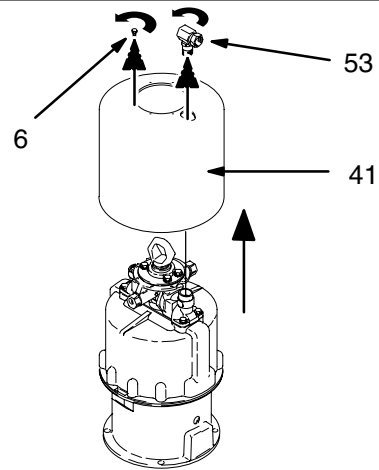
1.



TI1129

Zet de motor rechtop op de werkbank.  
Aseta moottori pystysuoraan työpöydälle.  
Appoggiare il motore dritto sul banco di lavoro.  
Ställ motorn upprätt på arbetsbänken.

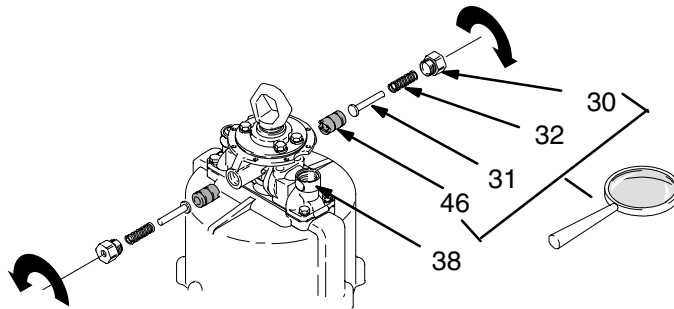
2.



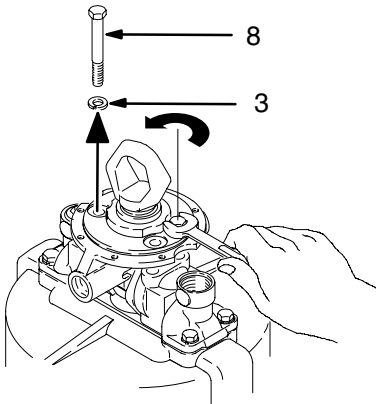
Verwijderen  
Poista  
Rimuovere  
Demontera

3.

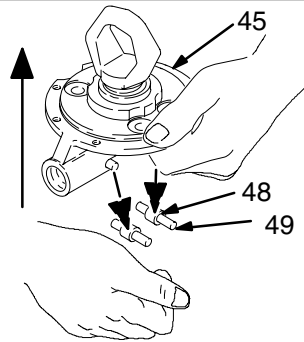
Verwijderen  
Poista  
Rimuovere  
Demontera



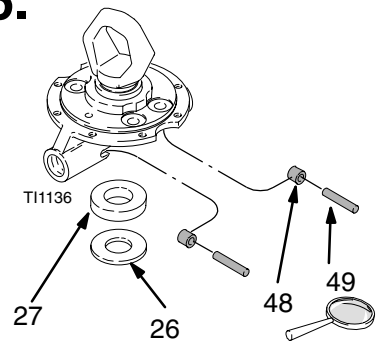
4.



5.

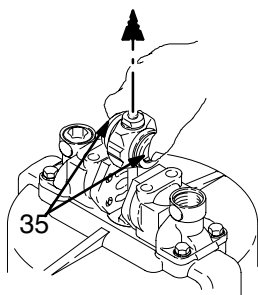


6.



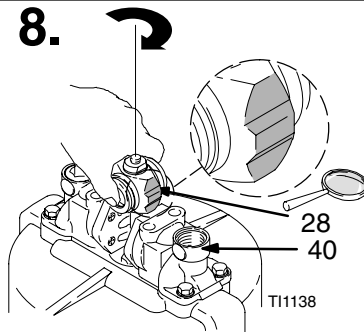
Verwijderen/Poista/Rimuovere/Demontera

7.

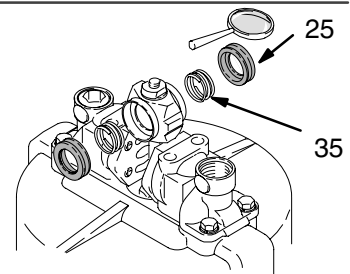


TI1137

8.



9.



TI1139

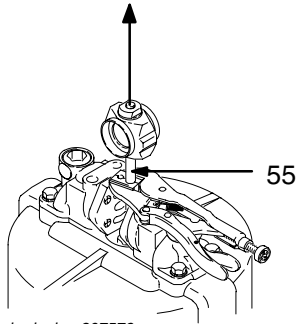
Verwijderen/Poista/Rimuovere/Demontera

# Onderhoud/Huolto/Manutenzione/Service

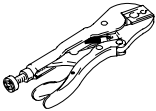


DEMONTAGE / PURKAMINEN /  
SMONTAGGIO / DEMONTERING

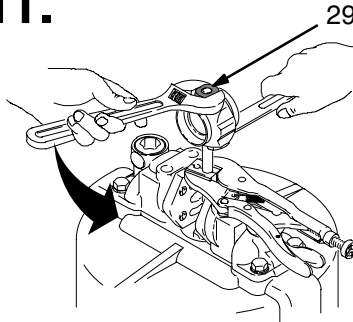
10.



Graco-onderdeelnr. 207579.  
Gracon osanro 207579.  
Codice Graco 207579.  
Graco artikelnr. 207579.

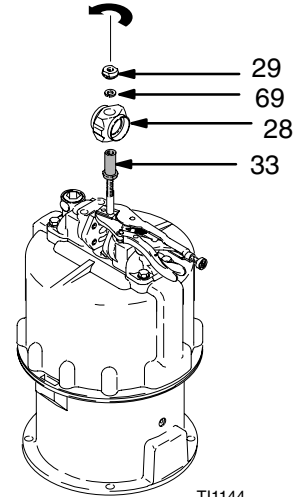


11.



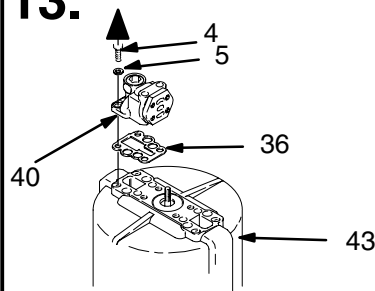
Verwijderen/Poista/Rimuovere/Demontera

12.



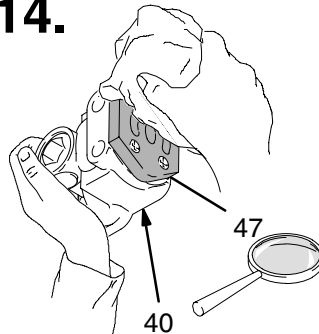
T11144

13.

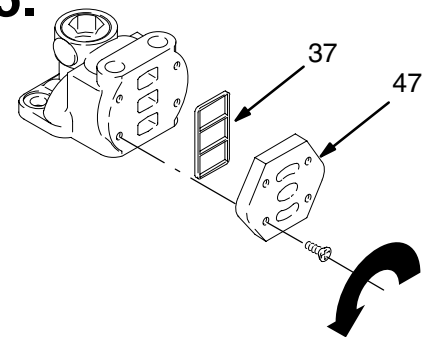


Verwijder 36 en 40 uit 43  
Poista 36 ja 40 osasta 43  
Rimuovere 36 e 40 da 43  
Ta bort 36 och 40 från 43.

14.

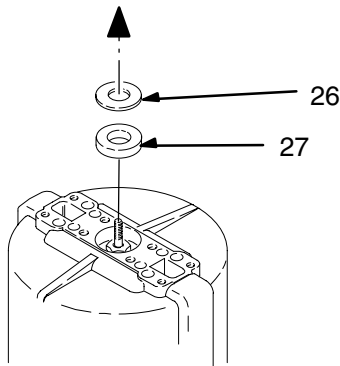


15.



Als u 47 vervangt, dan moet u ook 37 vervangen.  
Jos vaihdat osan 47, vaihda myös osa 37.  
Se si sostituisce il 47, sostituire anche il 37.  
Byt också 37 om 47 byts.

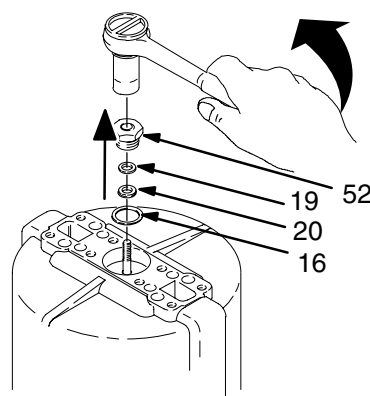
16.



T11148

Verwijderen  
Poista  
Rimuovere  
Demontera

17.



T11149

# Onderhoud/Huolto/Manutenzione/Service



DEMONTAGE / PURKAMINEN /  
SMONTAGGIO / DEMONTERING



## VOORZICHTIG/VAROITUS/ AVVERTENZA/FÖRSIKTIGHET

*Kan het gladde binnenoppervlak  
beschadigen.*



*Pehmeät sisäpinnat voivat vaurioitua.  
Può danneggiare la superficie interna  
liscia.*

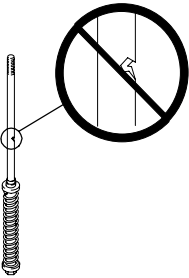
*Kan skada den jämna insidan.*



*Kan het gepolijste oppervlak  
beschadigen.*

*Kiillotetut pinnat voivat vaurioitua.  
Può danneggiare la superficie interna  
lucida.*

*Kan skada polerade ytan.*



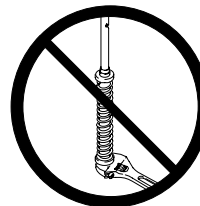
*Voortijdig defect.  
Ennenaikainen vika.  
Guasto prematuro.  
Trasig i förtid.*

*Een beschadigde tuimelaar is niet te  
repareren; neem een nieuwe.*

*Ohjausvivun tankoa ei voi  
korjata; vaihda uusi.*

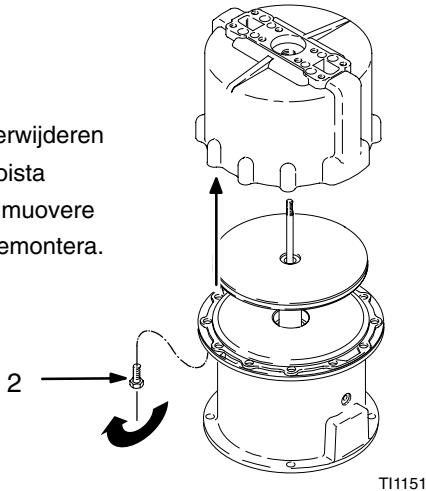
*Non è possibile riparare un'asta a  
scatto; utilizzarne una nuova.*

*En skadad växelstång kan inte repa-  
reras, montera en ny.*

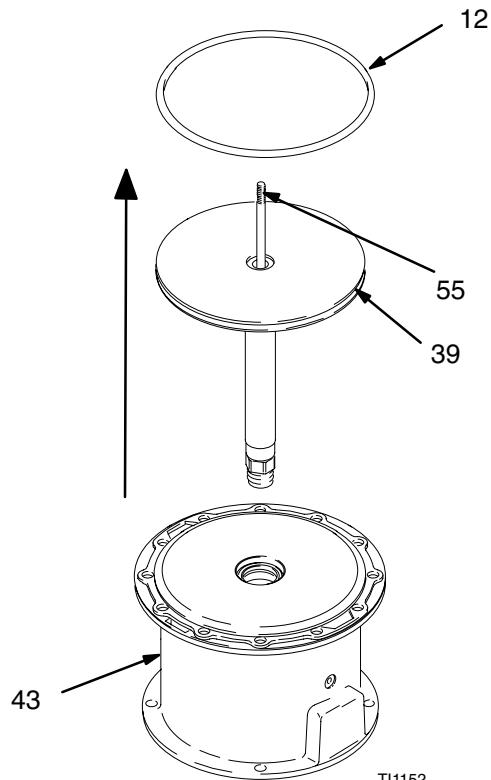


## 18.

Verwijderen  
Poista  
Rimuovere  
Demontera.



## 19.



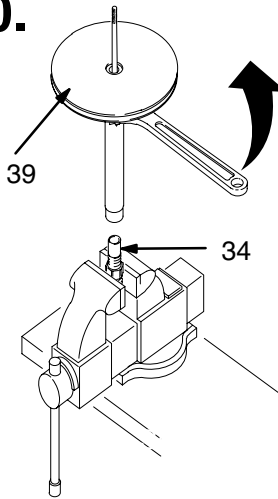
Verwijderen  
Poista  
Rimuovere  
Demontera.

# Onderhoud/Huolto/Manutenzione/Service



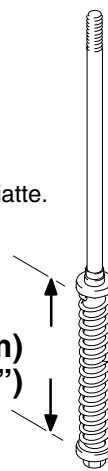
DEMONTAGE / PURKAMINEN /  
SMONTAGGIO / DEMONTERING

20.



Tang op vlakke zijden.  
Jakoavain tasaisilla kohdilla.  
Utilizzare una chiave sulle parti piate.  
Nyckeln på de plana ytorna.

4,6" (116,9 mm)  
116,9 mm (4,6")



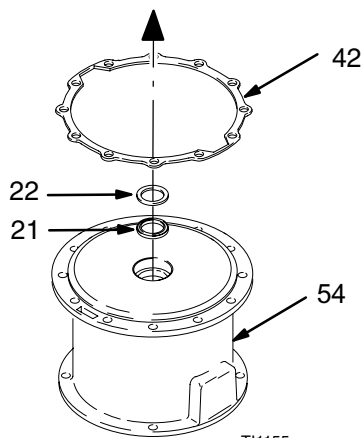
De speling moet EXACT 4,6 in. (116,9 mm) zijn.  
NIET PROBEREN OM DEZE AF TE STELLEN.  
Vervang de tuimelaar.

Välyksen pitää olla TÄSMÄLLEEN 116,9 mm  
(4,6 in). ÄLÄ YRITÄ SÄÄTÄÄ. Vaihda tanko.

Lo spazio deve essere ESATTAMENTE da  
116,9 mm (4,6"). NON TENTARE DI REGOLA-  
RE. Sostituire la biella.

Spelet måste vara EXAKT 116,9 mm. FÖRSÖK  
INTE JUSTERA. Byt ut stängen.

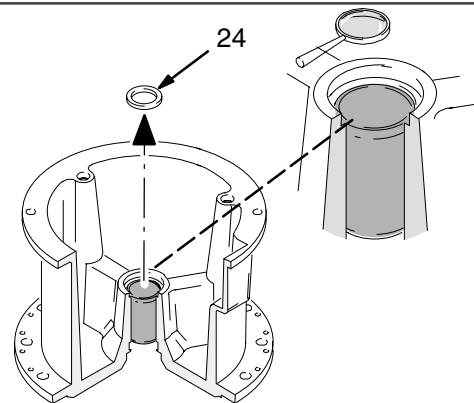
21.



T11155

Verwijderen  
Poista  
Rimuovere  
Demontera

22.



T11156

Draai het voetstuk ondersteboven. Verwijder de nokdichting (24)

Kijk het lager op zijn plaats na. Verwijder het voetstuk of vervang hem. Gebruik daarvoor Graco-onderdeelnr. 245115 als het lager is beschadigd.

Käännä jalusta ympäri. Poista pyyhin (24)

Tarkista laakerin sijainti. Poista tai vaihda jalusta Gracon osanroon 245115, jos laakeri on vaurioitunut.

Estrarre la base. Rimuovere la guarnizione del pulitore (24)

Ispezionare la guarnizione in posizione. Rimuovere o sostituire la base con il codice Graco 245115 se la guarnizione è danneggiata.

Vänd bottenplattan. Ta bort skrapätningen (24)

Kontrollera lagret där det sitter. Ta bort eller ersätt bottenplattan med Graco artikelnr. 245115 om lagret är skadat.

# Onderhoud/Huolto/Manutenzione/Service



WEER IN ELKAAR ZETTEN / KOKOAMINEN /  
RIMONTAGGIO / HOPMONTERING

1



Invetten met waterbestendig vet.  
Voitele vedenkestävällä voiteluaineella.  
Ingrassare con lubrificante impermeabile.  
Fetta in med vattenfast fett.

2

Breng Loctite® 242 of gelijkwaardig hecht-  
middel aan op het schroefdraad.  
Käytä kierteisiin Loctite® 242:tai vastaavaa.  
Applicare Loctite® 242 o equivalente sulle  
filettature.  
Applicera Loctite® 242 eller motsvarande på  
gängorna.

3



Aandraaien tot 150 ft. lbs. (203 N•m).  
Vääntömomentti 150 ft. lbs. (203 N•m).  
Serrare fino a 203 N•m (150 piede-libbra).  
Dra åt till moment 203 N•m.

4



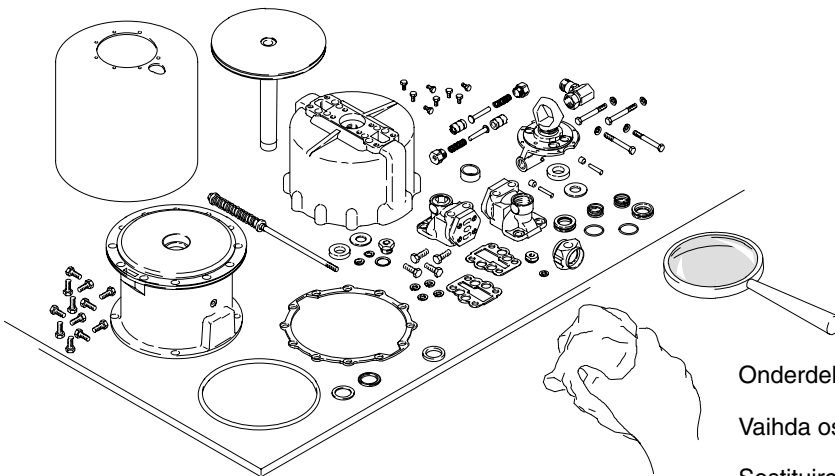
Aandraaien tot 14–18 ft. lbs. (19–24 N•m).  
Vääntömomentti 14–18 ft. lbs. (19–24 N•m).  
Serrare fino a 19–24 N•m (14-18 piede-libbra).  
Dra åt till moment 19–24 N•m.

5



Aandraaien tot 21–25 ft. lbs. (28–35 N•m).  
Vääntömomentti 21–25 ft. lbs. (28–35 N•m).  
Serrare fino a 28–35 N•m (21-25 piede-libbra).  
Dra åt till moment 28–35 N•m.

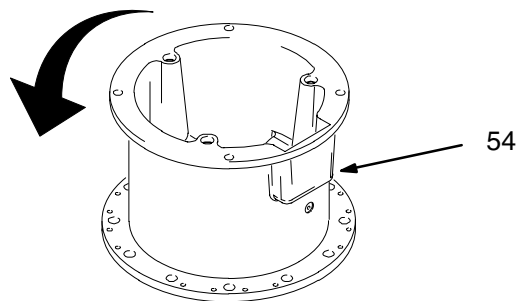
1.



Onderdelen vervangen indien noodzakelijk.  
Vaiha osat tarvittaessa.  
Sostituire le parti se necessario.  
Byt ut delar efter behov.

2.

Ondersteboven draaien.  
Käännä ylösalaisin.  
Capovolgere.  
Vänd upp och ner.

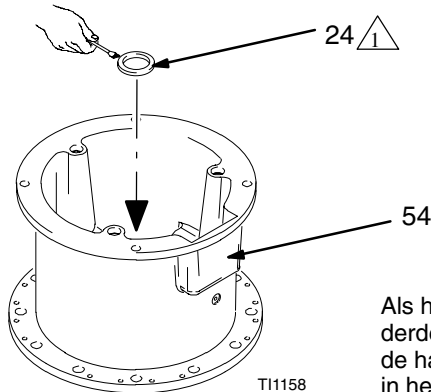


# Onderhoud/Huolto/Manutenzione/Service



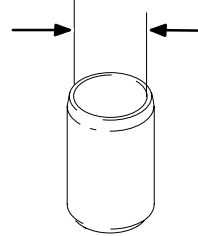
WEER IN ELKAAR ZETTEN / KOKOAMINEN /  
RIMONTAGGIO / HOPMONTERING

3.



Binnendiameter 1.375" (35 mm)/Sisähalkaisija 35 mm (1,375 in.)/  
diámetro interno 35 mm (1,375")/35mm invändig diameter

OF  
TAI  
OPPURE  
ELLER



Als het lager werd verwijderd, breng dan een nieuw lager aan (Graco-onderdeelnr. 189059). De bovenrand van het lager moet evenwijdig zijn aan de hals van de pakkingholte. De nokdichting (24) invetten en vastdrukken in het voetstuk (54).

Breng de nokdichting (24) weer aan in het voetstuk (54).

Asenna pyyhin (24) takaisin jalustaan (54).

Reinstallare la guarnizione del pulitore (24) nella base (54).

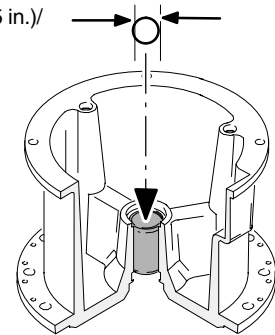
Sätt tillbaka skrapätningen (24) i bottenplattan (54).

Jos poistit laakerin, asenna uusi laakeri (Gracon osanro 189059). Laakerin yläreunan pitää olla samassa tasossa tiivistesyvennyksen reunan kanssa. Voitele ja painepurista pyyhin (24) jalustaan (54).

Se la guarnizione è stata rimossa reinstallare la nuova guarnizione (codice Graco 189059). Il bordo superiore della guarnizione deve essere a filo con la spalla della cavità della guarnizione. Lubrificare e premere a fondo la guarnizione del pulitore (24) nella base (54).

Montera nytt lager (Graco artikelnr. 189059) om lagret demonterats. Överkanten på lagret måste ligga jäms med skuldran på urtaget för tätningen. Fetta in och pressa in skrapätningen (24) i bottenplattan (54).

Diameter 1.375" (35 mm)/Halkaisija 35 mm (1,375 in.)/  
diámetro 35 mm (1,375")/35 mm diameter



**OPMERKING:** Het lager moet op zijn plaats worden opgemeten met behulp van een stalen kogel van 1.375 in. (35 mm).

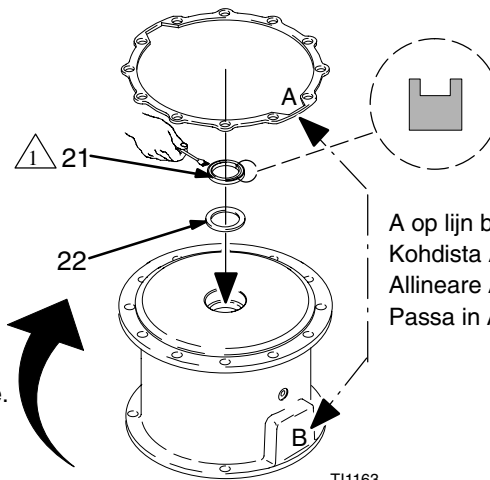
**HUOM.:** Laakerin koko pitää paikallaan määrittää käyttämään halkaisijaltaan 35 mm:n (1,375 in.) teräspalloa.

**NOTA:** La guarnizione deve essere dimensionata mentre si trova in posizione utilizzando una sfera in acciaio dal diametro di 35 mm (1,375").

**OBSERVERA:** Lagret måste mätas på plats med en stålkula med 35 mm diameter.

4.

Rechtop zetten.  
Käännä ylösalaisin.  
Rimettere in posizione verticale.  
Vänd



Lipjes omhoog gericht  
Huulet ylöspäin  
Bordi rivolti verso l'alto  
Läpparna vända uppåt

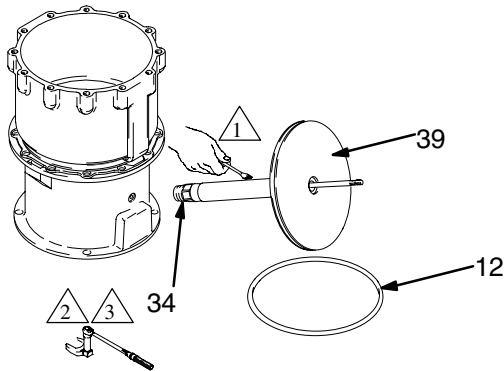
A op lijn brengen met B  
Kohdista A ja B  
Allineare A con B  
Passa in A mot B

# Onderhoud/Huolto/Manutenzione/Service

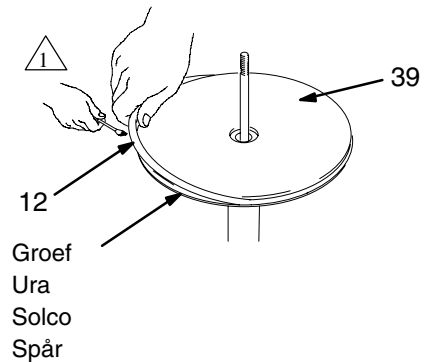


WEER IN ELKAAR ZETTEN / KOKOAMINEN /  
RIMONTAGGIO / HOPMONTERING

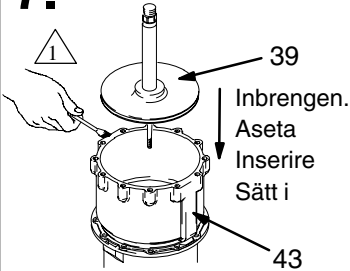
5.



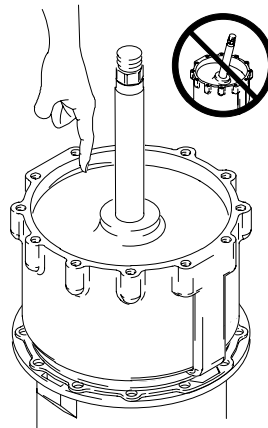
6.



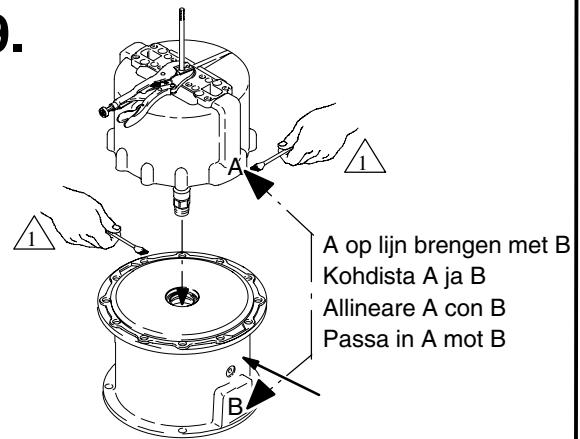
7.



8.



9.

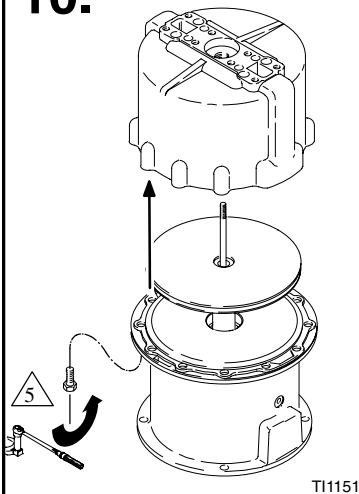


TI1169

O-ring extrusie.  
O-renkaan ulkonema.  
Estrusione dell'anello di tenuta.  
Urtagning av o-ring.

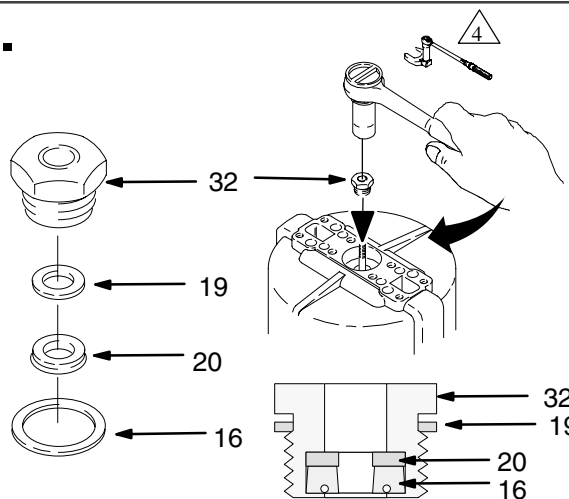
Draai het geheel om. In het voetstuk leiden.  
Käännä kokoonpano ympäri. Sovita jalustaan.  
Girare il gruppo. Guidare nella base.  
Vänd enheten. Styr in i bottenplattan.

10.

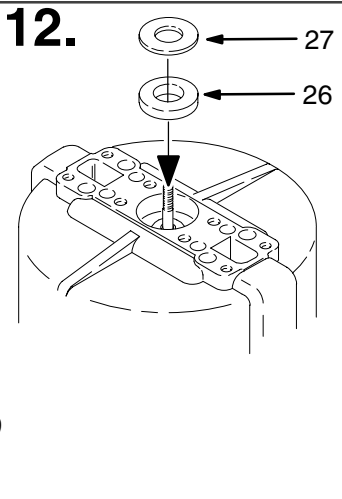


TI1151

11.



12.



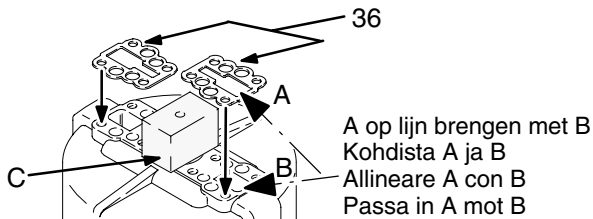
Installeren/Asenna/Installare/Montera

# Onderhoud/Huolto/Manutenzione/Service



WEER IN ELKAAR ZETTEN / KOKOAMINEN /  
RIMONTAGGIO / HOPMONTERING

13.

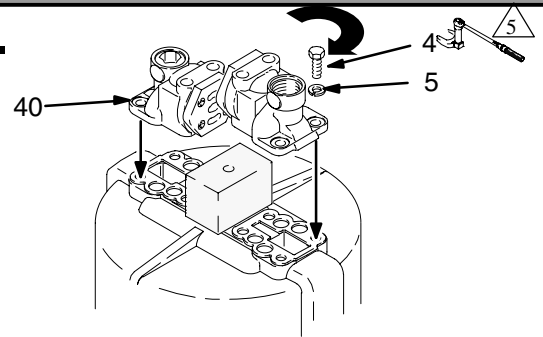


A op lijn brengen met B  
Kohdista A ja B  
Allineare A con B  
Passa in A mot B

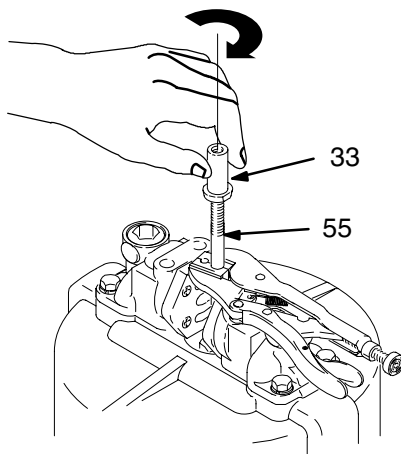


Graco-onderdeelnr. 207579.  
Gracon osanro 207579.  
Codice Graco 207579.  
Graco artikelnr. 207579

14.

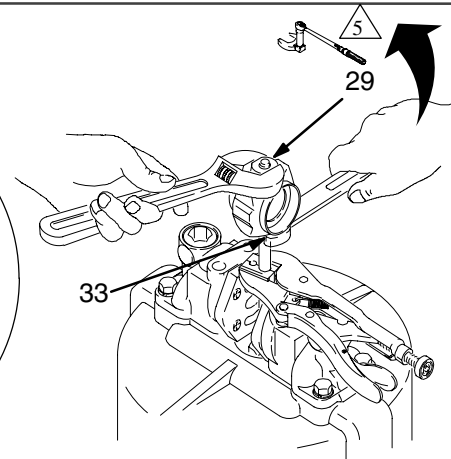
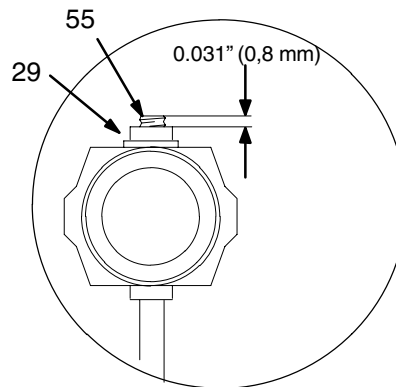
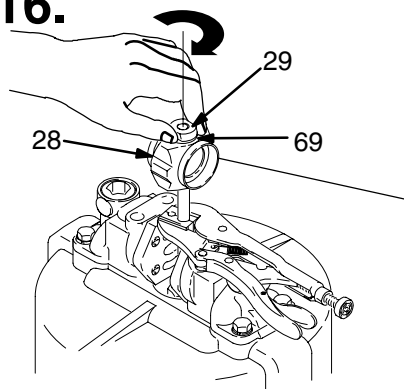


15.



Schroef 33 met de hand zo ver mogelijk naar beneden.  
Ruuva osaa 33 alaspäin käsin mahdollisimman pitkälle.  
Avvitare 33 a mano verso il basso quanto più possibile.  
Gänga på 33 så långt det går med handkraft.

16.



Installeer 28 en 69. Installeer 29 tot er 0.031 inch (0,8 mm) speling is tussen de bovenkant van 55 en de bovenkant van 29.

Asenna 28 ja 69. Asenna 29 ja aseta 0,8 mm:n (0,031 in.) välyksen osien 55 ja 29 yläosien väliin.

Installare 28 e 69. Installare 29 con una distanza di 8 mm (0,031") tra la parte superiore del 55 e la parte superiore del 29.

Montera 28 och 69. Montera 29 med 0,8 mm spel mellan överkanten på 55 och överkanten på 29.

Houd 29 op zijn plaats. Draai 33 vast.  
Pidä 29 vakaana. Vääntömömentti 33.  
Tenere fermo 29. Serrare fino a 33.  
Håll 29 stilla. Dra åt 33.

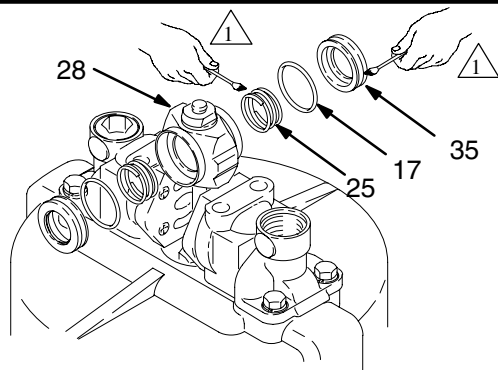
TI1180

# Onderhoud/Huolto/Manutenzione/Service



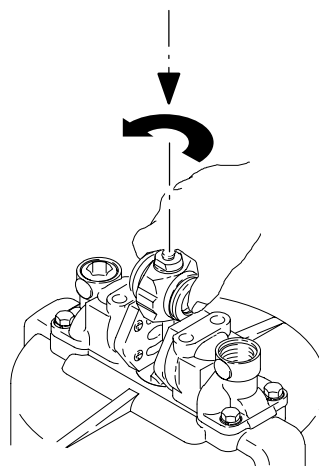
WEER IN ELKAAR ZETTEN / KOKOAMINEN /  
RIMONTAGGIO / HOPMONTERING

17.



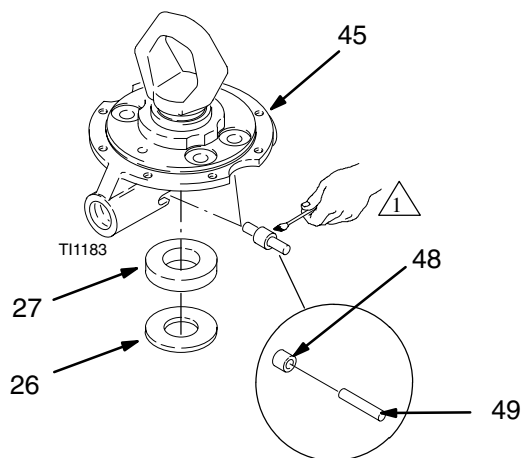
TI1181

Ga voorzichtig te werk en beschadig 35 niet.  
Varo, ettet vaurioita osaa 35.  
Fare attenzione a non danneggiare 35.  
Var mycket försiktig så att inte 35 skadas.

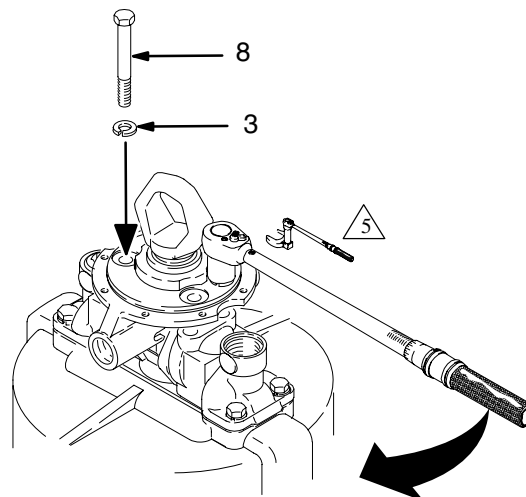


TI1182

18.



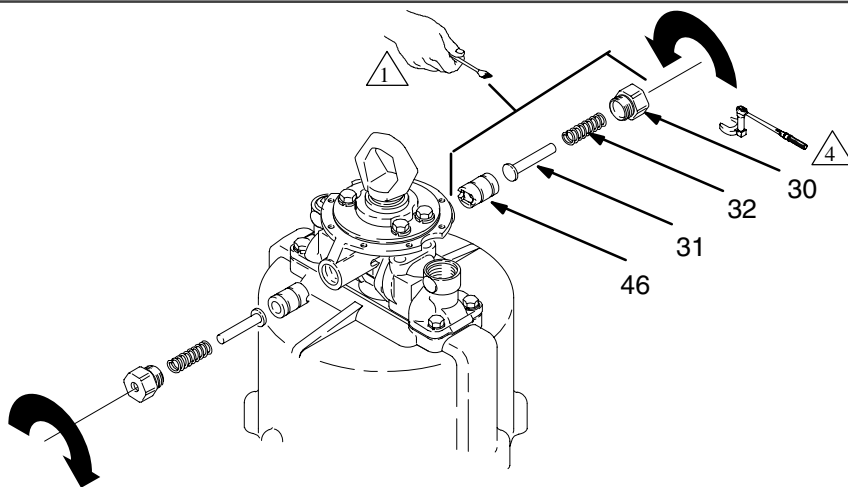
TI1183



TI1184

Installeren/Asenna/Installare/Montera

19.

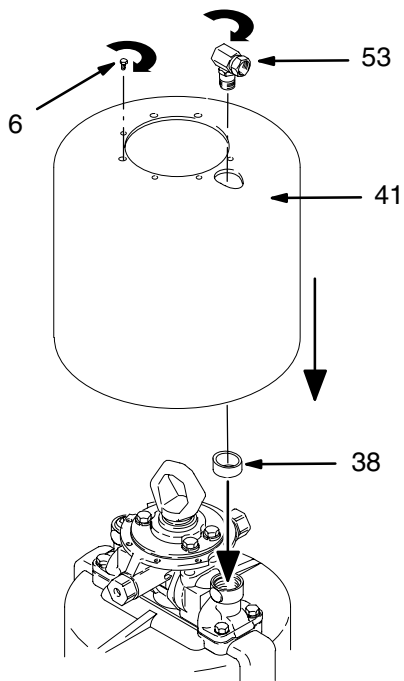


# Onderhoud/Huolto/Manutenzione/Service



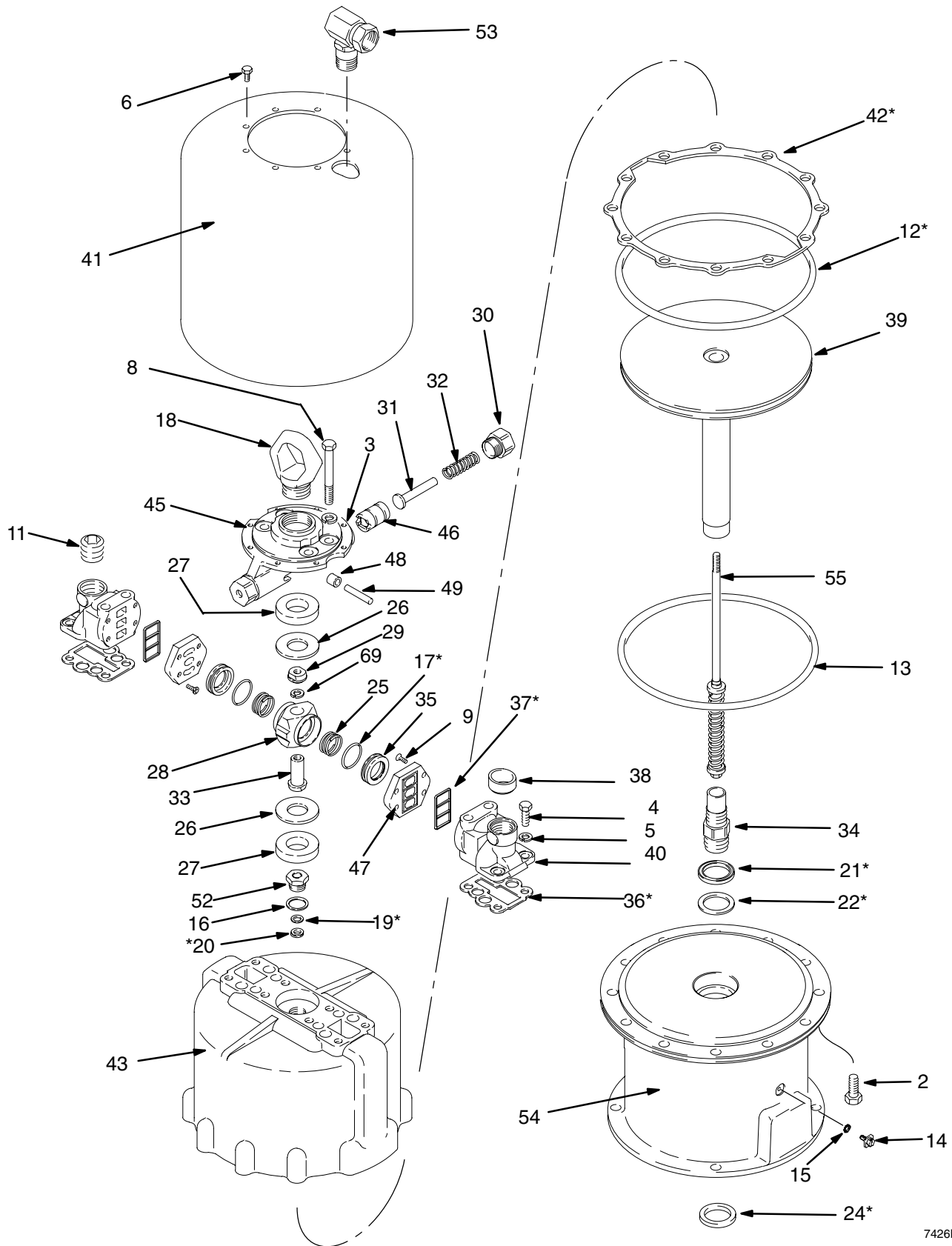
WEER IN ELKAAR ZETTEN / KOKOAMINEN /  
RIMONTAGGIO / HOPMONTERING

20.



Installeren. Sluit de aardedraad weer aan.  
Asenna. Liitä maadoitusjohto.  
Installare. Ricollegare il filo di terra.  
Montera. Koppla in jordledningarna.

# Onderdelen/Osat/Parti/Reservdelar



7426B

# Onderdelen/Osat/Parti/Reservdelar

Model 245111 Standaard King Motor

Malli 245111 King-vakiomoottori

Motore standard King modello 245111

Modell 245111 standard King motor

Ref. No.	Part No.	Description	Qty.	Ref. No.	Part No.	Description	Qty.
2	100424	SCREW, cap 1/2"-13 X 1.25 HHCS	12	32	161589	SPRING, compression	2
3	100052	WASHER, lock 3/8"	4	33	176568	BUSHING, trip rod	1
4	100101	SCREW, cap 3/8"-16 X 1.0 HHCS	4	34	176564	STUD, rod, piston	1
5	100133	WASHER, lock 3/8"	5	35	168182	VALVE, director, air	2
6	113161	SCREW, slot 1/4"-20 X .5 HHCS	8	36*	168183	GASKET, manifold	2
8	101713	SCREW, cap 7/16"-14 X 3.5 HHCS	4	37*	168184	SEAL, plate	2
9	101716	SCREW 10-24 X .6 FLH	8	38	168185	GROMMET, air inlet	1
11	102726	PLUG, pipe 3/4" NPT	1	39	245114	PISTON, air	1
12*	102727	O-RING, packing	1	40	168187	MANIFOLD, air	2
13	102737	O-RING, packing	1	41	168188	SHIELD, motor	1
16	150647	GASKET, metallic	1	42*	168189	GASKET, motor	1
17*	156698	O-RING, packing	2	43	168191	CYLINDER, motor	1
18	180952	RING, lift	1	45	177664	HOUSING, detent, motor	1
19*	161559	WASHER, backup	1	46	169583	PLUNGER, roller	2
20*	161560	PACKING, vee	1	47	169584	PLATE, valve, air	2
21*	161562	PACKING, vee	1	48	169585	ROLLER	2
22*	161563	PACKING, back-up	1	49	169586	AXLE, detent	2
24*	161569	SEAL, wiper, felt	1	52	215933	BEARING, sleeve	1
25	161575	SPRING, compression	2	53	207648	UNION, adapter	1
26	161576	WASHER, thrust	2	54	245115	BASE	1
27	161577	BUMPER, air motor	2	55	218597	TRIP ROD	1
28	161585	HOUSING, valve slide	1	67Δ	290331	LABEL, warning	1
29	176569	NUT, trip rod	1	68Δ	189991	LABEL, warning	1
30	161587	RETAINER, spring	2	69	105319	WASHER, lock, spring	1
31	161588	GUIDE, latch, spring	2				

Δ Extra labels, plaatjes en kaarten, die waarschuwen voor gevaar, zijn gratis verkrijgbaar.

Δ Hengenvaaran ja vaaran varakylttejä, -tarroja ja -kortteja on saatavissa veloituksetta.

Δ Ulteriori etichette di pericolo e di avvertenza e schede sono disponibili gratis.

Δ Ersättningsetiketter för Fara och Varning kan fås kostnadsfritt.

\* Deze onderdelen zitten in reparatieset 207730, die los kan worden gekocht.

\* Nämä osat sisältyvät korjaussarjaan 207730, joka voidaan ostaa erikseen.

\* Queste parti sono incluse nel kit di riparazione 207730, che può essere acquistato separatamente.

\* Dessa delar inkluderas i reservdelssats 207730, som kan beställas separat.

**Gebruik altijd originele Graco-onderdelen.**

**Käytä aina alkuperäisiä Gracon osia.**

**Utilizzare sempre parti ed accessori originali Graco.**

**Använd alltid original Graco komponenter.**

# Technische gegevens

Categorie	Gegevens
Maximum ingaande druk	100 psi (0,68 MPa, 6,89 bar)
Effectief zuigeroppervlak	78.5 vierk. in. (506 cm <sup>2</sup> )
Zuigerdiameter	255 mm (10 in.)
Slaglengte	4.75 in. (121 mm)
Luchtkleppen	Rvs plaat; glijdende ring van acetaal
Klephuis	Gebalanceerd, tegenover elkaar liggende dichtingen en tandrollers
Dichtingen en pakkingen	Nitrilrubber
Aanbevolen maximumsnelheid	50 cycli per minuut
Gewicht	75 lb (34 kg)
Luchtinlaat	3/4 npsm(i)

# Tekniset tiedot

Nimike	Tiedot
Suurin sisääntulopaine	100 psi (0,68 MPa, 6,89 bar)
Männän tehollinen pinta-ala	506 cm <sup>2</sup> (78,5 sq in.)
Männän halkaisija	2,3 mm (0,090 in.)
Iskun pituus	121 mm (4,75 in.)
Ilmaventtiilit	SST-levy; asetaaliliukurengas
Venttiilikammio	Tasapainotettu, tiivisteitä ja pidätinrullia vasten
Tiivisteet	Nitriilikumi
Suurin nopeussuositus	50 työjaksolla/min
Paino	34 kg (75 lb)
Ilman sisääntuloaukko	3/4 npsm(f)

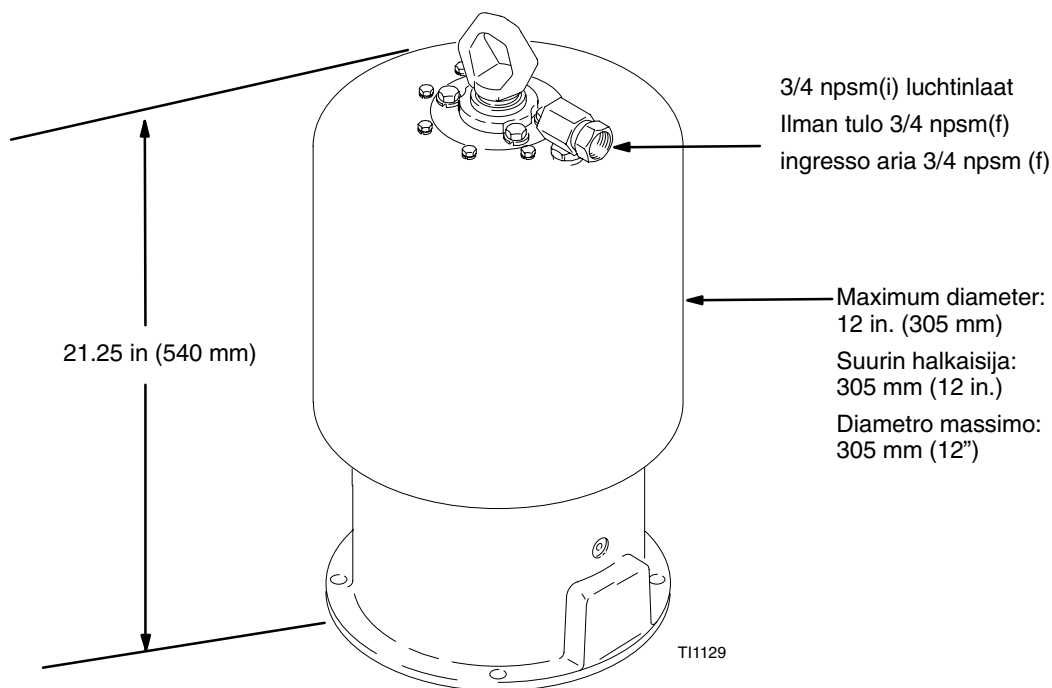
# Dati tecnici

<b>Categoria</b>	<b>Dati</b>
Massima pressione di ingresso	0,68 MPa, 6,89 bar (100 psi)
Area efficace del pistone	506 cm <sup>2</sup> (78,5" q)
Diametro pistone	255 mm (10")
Lunghezza della corsa	121 mm (4,75")
Valvole aria	Piastra inox; anello di scorrimento in acetale
Corpo della valvola	Bilanciato, con guarnizioni e sfere di ritenzioni opposte
Tenute e guarnizioni	Gomma al nitrile
Velocità massima raccomandata	50 cicli al minuto
Peso	34 kg (75 libbre)
Ingresso aria	3/4 npsm (f)

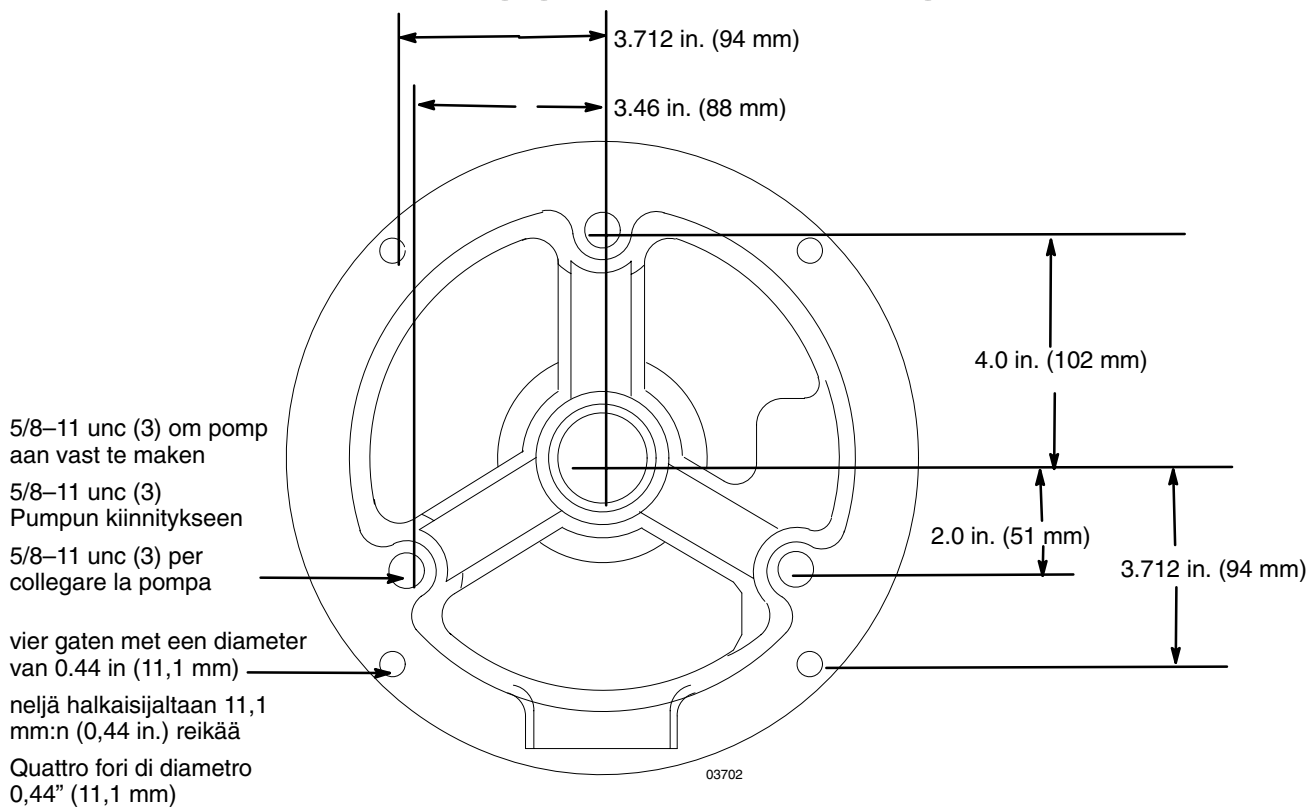
# Tekniska data

<b>Kategori</b>	<b>Data</b>
Maximalt intagstryck	0,68 MPa, 6,89 bar
Effektiv kolvarea	506 cm <sup>2</sup>
Kolvdiameter	255 mm (10")
Slaglängd	121 mm
Luftventiler	platta av rostfritt stål, släpkant av acetal
Ventilhus	Balanserade motstående tätningar och låsrullar
Tätningar och packningar	Nitrilgummi
Rekommenderad maximal hastighet	50 cykler per minut
Vikt	34 kg
Luftinlopp	3/4 npsm(f)

# Afmetingen/Mitat/Dimensioni/Mått



# Tekening montagegaten/Kiinnitysreikien sijainti/Disposizione dei fori di montaggio/Monteringshål



# Graco-standaardgarantie Gracon normaali takuu Garanzia standard Graco Graco standardgaranti

Graco warrants all equipment referenced in this document which is manufactured by Graco and bearing its name to be free from defects in material and workmanship on the date of sale to the original purchaser for use. With the exception of any special, extended, or limited warranty published by Graco, Graco will, for a period of twelve months from the date of sale, repair or replace any part of the equipment determined by Graco to be defective. This warranty applies only when the equipment is installed, operated and maintained in accordance with Graco's written recommendations.

This warranty does not cover, and Graco shall not be liable for general wear and tear, or any malfunction, damage or wear caused by faulty installation, misapplication, abrasion, corrosion, inadequate or improper maintenance, negligence, accident, tampering, or substitution of non-Graco component parts. Nor shall Graco be liable for malfunction, damage or wear caused by the incompatibility of Graco equipment with structures, accessories, equipment or materials not supplied by Graco, or the improper design, manufacture, installation, operation or maintenance of structures, accessories, equipment or materials not supplied by Graco.

This warranty is conditioned upon the prepaid return of the equipment claimed to be defective to an authorized Graco distributor for verification of the claimed defect. If the claimed defect is verified, Graco will repair or replace free of charge any defective parts. The equipment will be returned to the original purchaser transportation prepaid. If inspection of the equipment does not disclose any defect in material or workmanship, repairs will be made at a reasonable charge, which charges may include the costs of parts, labor, and transportation.

**THIS WARRANTY IS EXCLUSIVE, AND IS IN LIEU OF ANY OTHER WARRANTIES, EXPRESS OR IMPLIED, INCLUDING BUT NOT LIMITED TO WARRANTY OF MERCHANTABILITY OR WARRANTY OF FITNESS FOR A PARTICULAR PURPOSE.**

Graco's sole obligation and buyer's sole remedy for any breach of warranty shall be as set forth above. The buyer agrees that no other remedy (including, but not limited to, incidental or consequential damages for lost profits, lost sales, injury to person or property, or any other incidental or consequential loss) shall be available. Any action for breach of warranty must be brought within two (2) years of the date of sale.

**GRACO MAKES NO WARRANTY, AND DISCLAIMS ALL IMPLIED WARRANTIES OF MERCHANTABILITY AND FITNESS FOR A PARTICULAR PURPOSE, IN CONNECTION WITH ACCESSORIES, EQUIPMENT, MATERIALS OR COMPONENTS SOLD BUT NOT MANUFACTURED BY GRACO.** These items sold, but not manufactured by Graco (such as electric motors, switches, hose, etc.), are subject to the warranty, if any, of their manufacturer. Graco will provide purchaser with reasonable assistance in making any claim for breach of these warranties.

In no event will Graco be liable for indirect, incidental, special or consequential damages resulting from Graco supplying equipment hereunder, or the furnishing, performance, or use of any products or other goods sold hereto, whether due to a breach of contract, breach of warranty, the negligence of Graco, or otherwise.

**VOOR GRACO-KLANTEN IN BRAZILIË/CANADA/COLUMBIË**

# Graco-informatie Gracon tiedot Informazioni Graco Graco-information

**OM TE BESTELLEN OF VOOR SERVICE:** Neem contact op met uw Graco-leverancier of bel een van de volgende nummers voor het adres van de leverancier bij u in de buurt.

**JOS HALUAT TEHDÄ TILAUKSEN TAI SAADA HUOLTOPALVELUA,** ota yhteys omaan Graco-jälleenmyyjääsi tai soita seuraaviin numeroihin ja kysy lähin jälleenmyyjä.

**PER FARE UN ORDINE O PER ASSISTENZA,** rivolgersi al distributore Graco, oppure chiamare questi numeri per identificare il distributore più vicino.

**BESTÄLLNING AV SERVICE,** vänd er till er Graco-distributör, eller ring något av dessa nummer för att få reda på närmaste distributör.

1-800-328-0211 gratis telefoonnummer:

612-623-6921

Fax 612-378-3505

1-800-328-0211 Ilmaisnumero

612-623-6921

612-378-3505 faksi

Numero verde 1-800-328-0211

612-623-6921

Fax 612-378-3505

1-800-328-0211 gratisnummer (inom USA)

612-623-6921

+1 612-378-3505 fax

*Alle geschreven en afgebeelde gegevens in dit document geven de meest recente productinformatie weer zoals bekend op het tijdstip van publicatie. Graco behoudt zich het recht voor op elk moment wijzigingen aan te brengen zonder voorafgaande kennisgeving. Kaikki tämän asiakirjan sisältämät tekstit ja kuvat ovat viimeisimpien painatushetkellä käytävissä olevien tuotetietojen mukaiset. Graco varaa itselleen oikeuden muutoksiin.*

*Tutte le informazioni e le illustrazioni contenute in questo documento sono basate sulle informazioni più aggiornate disponibili al momento della pubblicazione. La Graco si riserva il diritto di apportare modifiche in qualunque momento senza preavviso.*

*All skriven och avbildad information i detta dokument utgår från den senaste produktinformationen som fanns tillgänglig vid publiceringen. Graco förbehåller sig rätten till ändringar utan särskilt meddelande.*

**Verkoopkantoren:** Minneapolis

**Myyntipisteet:** Minneapolis

**Uffici vendite:** Minneapolis

**Försäljningskontor:** Minneapolis

**Internationale vertegenwoordigingen:** België, Korea, Hong Kong, Japan

**Kansainväliset toimistot:** Belgia, Korea, Hongkong, Japani

**Uffici Internazionali:** Belgio, Corea, Hong Kong, Giappone

**Övriga världen:** Belgien, Korea, Hong Kong, Japan

**GRACO INC. P.O. BOX 1441 MINNEAPOLIS, MN 55440-1441**

**www.graco.com**

GEDRUKT IN DE VS 309347 11/2001, 07/2004

PAINETTU YHDYSVALLOISSA 309347 11/2001, 07/2004

STAMPATO NEGLI USA 309347 11/2001, 07/2004

TRYCKT I USA 309347 11/2001, 07/2004