


MANUALE D'ISTRUZIONI - ELENCO DELLE PARTI



308-7571

Rev. A

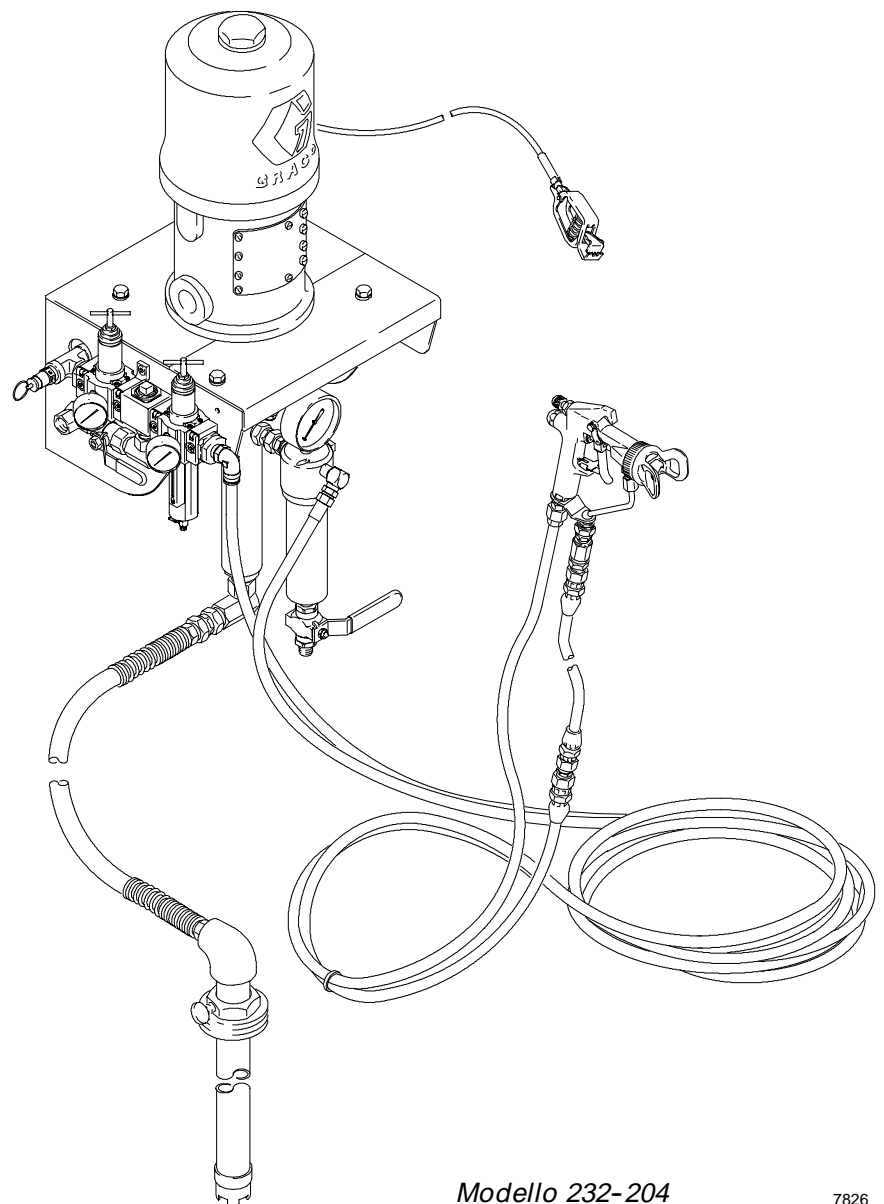
	<p>Questo manuale contiene importanti avvertimenti ed informazioni. LEGGERE E CONSERVARE PER RIFERIMENTI FUTURI.</p>
---	---

ISTRUZIONI

*La prima scelta
quando conta la
qualità.™*

Pacchetti a supporto pneumatico con montaggio a parete

Vedere pagina 2 per l'indice
e l'elenco dei modelli



Modello 232-204

7826

**GRACO N.V.; Industrieterrein — Oude Bunders;
Slakweidestraat 31, 3630 Maasmechelen, Belgium**
Tel.: 32 89 770 700 - Fax: 32 89 770 777
©COPYRIGHT 1995, GRACO INC.

Indice

Elenco dei modelli	2	Parti	18
Pericoli	3	Dati tecnici	24
Installazione	7	Dimensioni	26
Funzionamento	11	Disposizione dei fori di montaggio	27
Manutenzione	17	Garanzia	28

Elenco dei modelli

Codice pacchetto	Serie	Modello della pompa	Rapporto	Pressione massima di esercizio del fluido	Pressione massima ingresso aria
232-204	A	President®, acciaio al carburo	30:1	21 MPa; 210 bar	0,7 MPa; 7 bar
232-205	A	President®, acciaio al carburo senza flessibile e pistola	30:1	21 MPa; 210 bar	0,7 MPa; 7 bar
232-215	A	President®, acciaio inossidabile	30:1	21 MPa; 210 bar	0,7 MPa; 7 bar
232-216	A	President®, acciaio inossidabile, senza flessibile o pistola	30:1	21 MPa; 210 bar	0,7 MPa; 7 bar
232-226	A	Monark®, acciaio al carburo	23:1	16 MPa; 160 bar	0,7 MPa; 7 bar
232-227	A	Monark®, acciaio al carburo senza flessibile e pistola	23:1	16 MPa; 160 bar	0,7 MPa; 7 bar
232-237	A	Monark®, acciaio inossidabile	23:1	16 MPa; 160 bar	0,7 MPa; 7 bar
232-238	A	Monark®, acciaio inossidabile, senza flessibile o pistola	23:1	16 MPa; 160 bar	0,7 MPa; 7 bar
232-244	A	President®, acciaio al carburo	15:1	10 MPa; 100 bar	0,7 MPa; 7 bar
232-245	A	President®, acciaio al carburo senza flessibile e pistola	15:1	10 MPa; 100 bar	0,7 MPa; 7 bar
232-251	A	Monark®, acciaio inossidabile	15:1	10 MPa; 100 bar	0,7 MPa; 7 bar
232-252	A	Monark®, acciaio inossidabile, senza flessibile o pistola	15:1	10 MPa; 100 bar	0,7 MPa; 7 bar
232-255	A	Monark®, acciaio al carburo	15:1	10 MPa; 100 bar	0,7 MPa; 7 bar
232-256	A	Monark®, acciaio al carburo senza flessibile e pistola	15:1	10 MPa; 100 bar	0,7 MPa; 7 bar
232-259	A	Monark®, acciaio al carburo	10:1	6,5 MPa; 65 bar	0,6 MPa; 6 bar
232-260	A	Monark®, acciaio al carburo senza flessibile e pistola	10:1	6,5 MPa; 65 bar	0,6 MPa; 6 bar

Simboli

Simboli di pericolo



Questo simbolo avverte della possibilità di lesioni gravi o mortali se non vengono seguite le istruzioni.

Simboli di avvertenza



Questo simbolo avverte della possibilità di danno o distruzione dei macchinari se non vengono seguite le istruzioni.

PERICOLO



ISTRUZIONI

PERICOLO DA USO IMPROPRIO DELL'APPARECCHIATURA

Un utilizzo improprio può causare una rottura o un malfunzionamento dell'apparecchiatura e provocare gravi lesioni.

- Questa attrezzatura è solo per utilizzo professionale.
- Leggere tutti i manuali d'istruzione, le targhette e le etichette prima di utilizzare l'apparecchiatura.
- Utilizzare l'apparecchiatura solo per gli scopi previsti. Se non si è certi su come utilizzarla, rivolgersi al distributore Graco.
- Non alterare o modificare quest'attrezzatura. Usare solo parti ed accessori originali Graco.
- Verificare l'attrezzatura quotidianamente. Riparare o sostituire immediatamente parti usurate o danneggiate.
- Non eccedere la massima pressione d'esercizio consigliata per i singoli componenti. Fare riferimento ai **Dati tecnici** a pagina 24 per le massime pressioni d'esercizio di quest'attrezzatura.
- Utilizzare fluidi e solventi che siano compatibili con le parti a contatto del prodotto dell'attrezzatura. Fare riferimento ai **Dati tecnici** dei manuali delle attrezzature. Leggere le avvertenze del produttore del fluido e del solvente.
- Disporre i tubi lontano dalle aree trafficate, spigoli vivi, parti in movimento e superfici calde. Non esporre i tubi della Graco a temperature superiori agli 82°C o al di sotto dei -40°C.
- Indossare protezioni auricolari durante il funzionamento dell'attrezzatura.
- Non sollevare attrezzature sotto pressione.
- Seguire tutte le normative e leggi locali e governative in materia di regolamentazione sugli incendi, sugli impianti elettrici e sulla sicurezza.

PERICOLO



PERICOLO DI INIEZIONE

Spruzzi dalla pistola, da perdite o da componenti rotti, possono iniettare fluidi nel corpo provocando lesioni estremamente gravi, che possono comportare anche la necessità di amputazione. Fluidi spruzzati negli occhi o sulla pelle possono causare gravi lesioni.



- Il fluido iniettato nella pelle può sembrare un semplice taglio, mentre in realtà è una grave lesione. **Richiedere assistenza medica immediata.**
- Non puntare mai la pistola verso qualcuno o su una parte del corpo.
- Non mettere la mano o le dita sulla punta dell'ugello.
- Non interrompere o reindirizzare perdite con la mano, col corpo, con i guanti o uno straccio.
- Non causare "flussi di ritorno"; questo non è un aerografo.
- Inserire sempre la protezione dell'ugello e la sicura quando si spruzza.
- Verificare ogni settimana il funzionamento del diffusore della pistola. Fare riferimento al manuale della pistola.
- Accertarsi che la sicura della pistola funzioni prima di iniziare a spruzzare.
- Bloccare la sicura quando si smette di spruzzare.
- Seguire la **Procedura di decompressione** a pagina 11 ogni volta che: è necessario scaricare la pressione; smettere di spruzzare, pulire, verificare o eseguire la manutenzione dell'attrezzatura ed installare o pulire gli ugelli di spruzzatura.
- Serrare tutti i raccordi del fluido prima di utilizzare l'apparecchiatura.
- Controllare quotidianamente i tubi, i connettori ed i giunti. Sostituire le parti usurate o danneggiate immediatamente. I tubi accoppiati permanentemente non possono essere riparati, sostituire l'intero tubo.
- Utilizzare solo tubi approvati dalla Graco. Non rimuovere le protezioni a molla che proteggono il tubo da rotture causate da piegature o incurvature vicino ai giunti.



PERICOLO DA PARTI MOBILI

Le parti in movimento, come il pistone del motore, possono schiacciare o amputare le dita.

- Stare lontani da tutte le parti mobili quando si avvia o si utilizza la pompa.
- Prima di riparare l'apparecchiatura, seguire la **Procedura di decompressione** a pagina 11 per evitare un avvio inaspettato dell'attrezzatura.

PERICOLO



PERICOLO DI INCENDIO ED ESPLOSIONE

Una messa a terra non corretta, una scarsa ventilazione, fiamme vive o scintille possono creare condizioni pericolose e causare incendi o esplosioni e gravi lesioni.



- Collegare a terra il sistema e gli oggetti da spruzzare. Fare riferimento a **Messa a terra** a pagina 10.
- Se vi sono scariche statiche o se si rileva una scossa elettrica durante l'utilizzo di questa apparecchiatura, **smettere immediatamente di spruzzare**. Non utilizzare questa apparecchiatura fin quando il problema non è stato identificato e corretto.
- Ventilare con aria fresca per prevenire l'accumularsi di vapori infiammabili generati dai solventi o prodotti che vengono spruzzati.
- Mantenere l'area di spruzzatura esente da materiali di scarto inclusi solventi, stracci e benzina.
- Scollegare elettricamente tutti i dispositivi presenti nell'area di lavoro.
- Spegnerle tutte le fiamme vive o pilota presenti nell'area di lavoro.
- Non fumare nell'area di lavoro.
- Non accendere o spegnere alcun interruttore elettrico quando si sta lavorando o in presenza di vapori.
- Non utilizzare un motore a benzina nell'area di lavoro.



PERICOLO DA FLUIDI TOSSICI

Fluidi pericolosi o fumi tossici possono causare lesioni gravi o mortali se spruzzati negli occhi o sulla pelle, inalati o ingeriti.

- Documentarsi sui pericoli specifici dei fluidi utilizzati.
- Conservare i fluidi pericolosi in un contenitore appropriato di tipo approvato. Smaltire i fluidi secondo tutte le indicazioni locali e governative.
- Indossare sempre occhiali protettivi, guanti, indumenti ed un respiratore come raccomandato dal produttore del fluido e del solvente.

Installazione

Informazioni generiche

NOTA: I numeri di riferimento e le lettere in parentesi nel testo si riferiscono ai richiami nelle figure e nell'elenco parti.

NOTA: Usare solo parti ed accessori originali Graco disponibili dal distributore Graco. Fare riferimento ai dati tecnici della pompa 305-899. Se l'utilizzatore fornisce i propri accessori, accertarsi che siano opportunamente dimensionati ed in grado di sopportare la pressione richiesta dal sistema.

Figura 1 è solo una guida per la selezione e l'installazione dei componenti ed accessori del sistema. Contattare il distributore Graco per l'assistenza tecnica per progettare un sistema adatto alle proprie necessità specifiche.

Preparazione dell'operatore

Tutte le persone che utilizzano il sistema vanno addestrate sulle procedure sicure ed efficienti di tutti i componenti di sistema e sulle corrette procedure di trattamento dei fluidi. Tutti gli operatori devono leggere a fondo tutti i manuali di istruzione, etichette e cartellini prima di utilizzare l'apparecchiatura.

I seguenti manuali sono inclusi con questa apparecchiatura:

- 308-757, pacchetti a supporto pneumatico con montaggio a parete
- 306-981, pompa President 30:1 in acciaio al carburo, o 308-106, pompa President 30:1 in inox, o 307-619, pompe Monark 23:1 in acciaio al carburo ed inox, o 306-936, pompa President 15:1 in acciaio al carburo, o 308-106, pompa Monark 15:1 in inox, o 308-739, pompa Monark 15:1 in acciaio al carburo, o 307-595, pompa Monark 10:1 in acciaio al carburo
- 306-982, motore pneumatico President, o 307-043, motore pneumatico Monark
- 308-686, pacchetto di regolazione aria
- 307-273, filtro del fluido
- 307-886, regolatore del fluido (modelli 232-251, 232-252, 232-255, 232-256, 232-259, 232-260)
- 308-640, pistole a spruzzo a supporto pneumatico (solo modelli 232-204, 232-215, 232-226, 232-237, 232-244, 232-251, 232-255 e 232-259)

Preparazione dell'area di lavoro

NOTA: L'alimentazione di aria compressa alla pistola deve essere pulita e secca per evitare danni alla finitura. Utilizzare un filtro aria a coalescenza nella linea principale di alimentazione aria.

Accertarsi che la parete sia sufficientemente robusta per sopportare il peso della pompa e degli accessori, del fluido, dei flessibili e delle sollecitazioni provocate dal funzionamento della pompa.

Accertarsi di avere a disposizione un'adeguata alimentazione di aria compressa. Vedere le tabelle delle prestazioni a pagina 25 per individuare il consumo aria della propria pompa.

Vedere figura 1. Portare una linea di alimentazione dal compressore d'aria al sito della pompa. Accertarsi che tutti i flessibili aria siano correttamente dimensionati e adattati alla pressione corretta per il proprio sistema. Utilizzare solo flessibili elettricamente conduttivi. Il flessibile dell'aria (A) deve essere dotato di filettature da 3/8 npsm(m).

Installare una valvola di intercettazione del tipo a spurgo (B) nella linea aria per isolare i componenti della linea aria per la manutenzione. Installare un filtro della linea aria (C) ed un separatore aria/acqua con valvola di drenaggio (D) per rimuovere l'umidità ed i contaminanti dall'alimentazione di aria compressa.

Tenere il sito libero da qualsiasi ostacolo o detriti che possano interferire con il movimento dell'operatore.

Avere a disposizione un secchio metallico collegato a terra da utilizzare quando si lava il sistema.

Installazione

Componenti forniti

Vedere figura 1.

PERICOLO

Vengono fornite una valvola di sfiato principale del tipo a spurgo con impugnatura rossa (E) ed una valvola di drenaggio del fluido (F). Questi componenti consentono di ridurre il rischio di gravi lesioni, inclusi l'iniezione di fluido e gli schizzi negli occhi o sulla pelle e le lesioni da parti mobili quando si ripara o si regola la pompa.

La valvola di sfiato principale del tipo a spurgo scarica l'aria intrappolata tra questa valvola e la pompa dopo che la valvola è stata chiusa. L'aria intrappolata può causare il funzionamento inaspettato della pompa. Installare la valvola vicino alla pompa.

La valvola di scarico consente di diminuire la pressione nel pompante, nei tubi e nella valvola. L'attivazione della pistola potrebbe non essere sufficiente per scaricare la pressione.

- **La valvola di sfiato principale del tipo a spurgo con impugnatura rossa (E)** è necessaria nel sistema al fine di scaricare l'aria bloccata tra la valvola ed il motore pneumatico quando la valvola è chiusa (vedere la sezione **PERICOLO** indicata in precedenza). Non bloccare l'accesso alla valvola.
- **Il regolatore aria della pompa (G)** controlla la velocità della pompa e la pressione di uscita regolando la pressione aria alla pompa.
- **La valvola di scarico aria (H)** si apre automaticamente per evitare la pressurizzazione eccessiva della pompa.
- **Il filtro aria/regolatore (J)** della pistola regola la pressione dell'aria alla pistola a spruzzo a supporto pneumatico (106).
- **Il raccordo girevole per l'ingresso aria (K)** collega l'aria in ingresso alla pompa ed alla pistola.
- **Il flessibile di aspirazione (30) ed il tubo (33)** consentono alla pompa di aspirare da un fusto di 200 litri (L). I modelli in acciaio al carburo includono un **adattatore per fusto (34)** che si avvita nel foro del fusto.
- **Il filtro del fluido (15)** include un elemento in acciaio inossidabile da 250 micron per filtrare le particelle dal fluido quando lascia la pompa. Include la **valvola di drenaggio del fluido (F)**, necessaria nel sistema per scaricare la pressione del fluido nel flessibile e nella pistola (vedere la sezione **PERICOLO** nei paragrafi precedenti).
- **La pistola a spruzzo a supporto pneumatico (106)** eroga il fluido. La pistola incorpora l'**ugello di spruzzatura (107)**, disponibile in un'ampia gamma di dimensioni per diversi ventagli di spruzzatura e portate.

- **Il flessibile doppio (101)** include un **flessibile di alimentazione aria alla pistola (101a)** e un **flessibile di alimentazione del fluido alla pistola (101b)**. Il **flessibile del fluido a frusta (103)** consente una maggiore manovrabilità della pistola.
- **Il raccordo girevole/filtro della pistola (104)** consente una filtratura finale del fluido prima di entrare nella pistola e consente una maggiore manovrabilità della pistola.
- **Il regolatore della pressione del fluido (201)**, incluso solo nei modelli 232-251, 232-252, 232-255, 232-256, 232-259 e 232-260, consente una regolazione più accurata della pressione del fluido alla pistola.

Installazione della pompa

NOTA: Fare riferimento a figura 1 ed allo schema delle dimensioni a pagina 26 ed alla disposizione dei fori di montaggio a pagina 27.

1. Accertarsi che la parete sia sufficientemente robusta per sopportare il peso della pompa e degli accessori, del fluido, dei flessibili e delle sollecitazioni provocate dal funzionamento della pompa.
2. Montare la piastra (39) di montaggio della staffa sulla parete in modo che il bordo con il gancio sia rivolto verso l'alto. Vedere pagina 27. Montare la piastra in modo che il bordo superiore della staffa si trovi a 1,2-1,5 m sopra al pavimento. Controllare che la piastra sia a livello. Marcare due fori sulla parete, utilizzando la piastra come maschera. Fare due fori e collegare la piastra con bulloni da 1/2" e relative rondelle.
3. Con l'ausilio di due persone, portare in posizione il gruppo della pompa ed appendere la staffa (1) della pompa sulla piastra (39) di montaggio della staffa. Richiedere ad una persona di reggere il gruppo in posizione mentre l'altra controlla che la staffa (1) della pompa sia a livello. Marcare quattro fori sulla parete, utilizzando una staffa per pompa come maschera. Sollevare la staffa dalla piastra di montaggio (39).
4. Fare quattro fori nella parete.

PERICOLO

La staffa della pompa (1) va bullonata alla parete con quattro bulloni. Non appendere semplicemente la staffa della pompa sulla piastra di montaggio della staffa (39).

5. Sollevare il gruppo della pompa in posizione, appenderlo sulla piastra (39) di montaggio della staffa e fissare con bulloni la staffa della pompa (1) alla parete. Utilizzare bulloni da 1/2" e rondelle per montare il modulo della pompa sulla parete. Utilizzare bulloni che sono lunghi a sufficienza per evitare che la staffa (1) della pompa vibri durante il funzionamento.

Installazione

LEGENDA

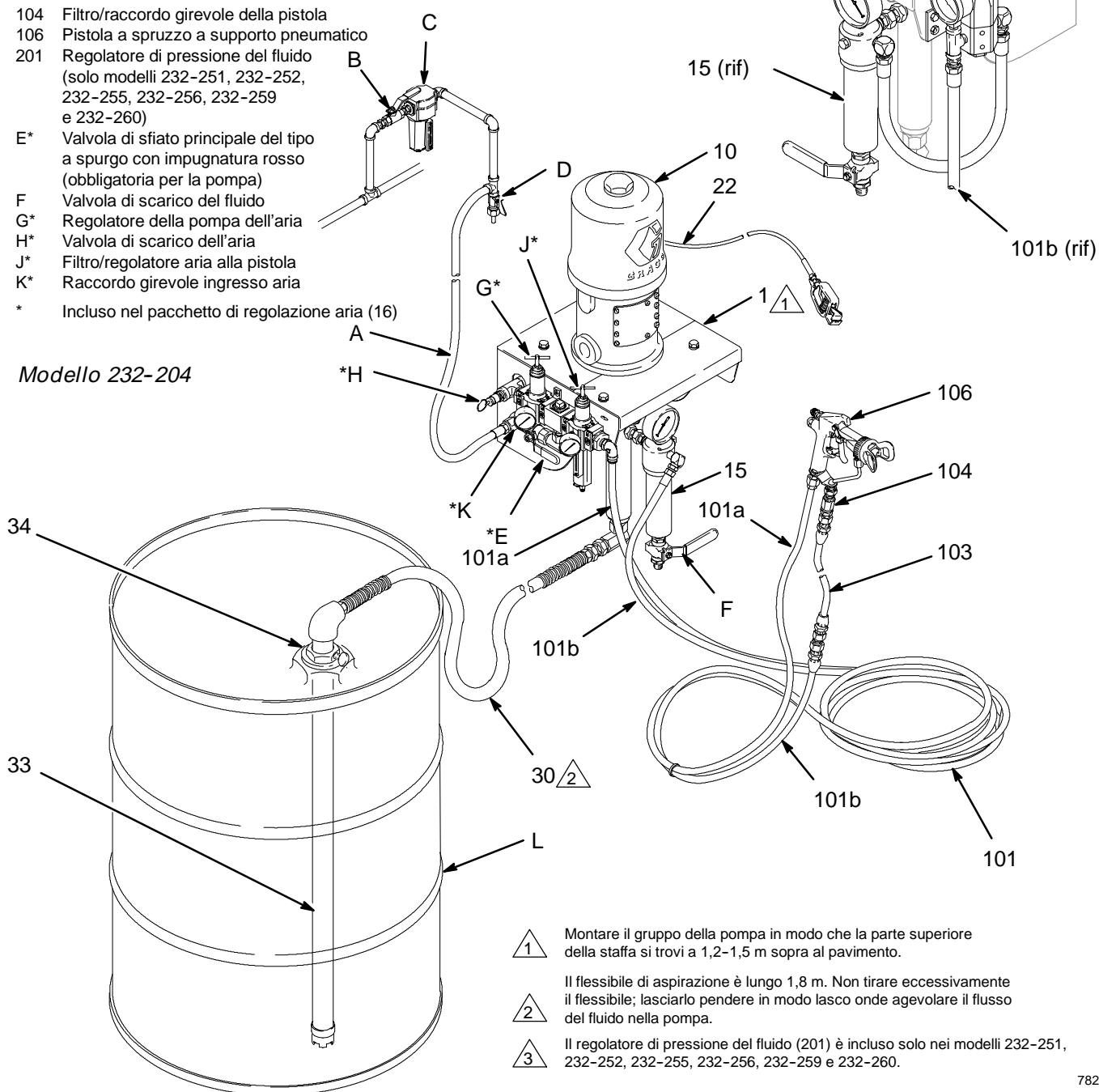
COMPONENTI FORNITI

- 1 Staffa a muro
- 10 Pompa
- 15 Filtro del fluido (include la valvola di drenaggio del fluido F)
- 22 Filo di terra (obbligatorio, vedere pagina 10 per istruzioni sull'installazione)
- 30 Flessibile di aspirazione
- 33 Tubo di aspirazione
- 34 Adattatore per fusto (solo per modelli al carburante)
- 101 Flessibile del fluido/aria della pistola elettricamente conduttivo (include parti 101a e 101b)
- 101a Tubo di alimentazione aria della pistola
- 101b Tubo di alimentazione del fluido alla pistola
- 103 Flessibile a frusta del fluido
- 104 Filtro/raccordo girevole della pistola
- 106 Pistola a spruzzo a supporto pneumatico
- 201 Regolatore di pressione del fluido (solo modelli 232-251, 232-252, 232-255, 232-256, 232-259 e 232-260)
- E* Valvola di sfiato principale del tipo a spurgo con impugnatura rosso (obbligatoria per la pompa)
- F Valvola di scarico del fluido
- G* Regolatore della pompa dell'aria
- H* Valvola di scarico dell'aria
- J* Filtro/regolatore aria alla pistola
- K* Raccordo girevole ingresso aria
- * Incluso nel pacchetto di regolazione aria (16)

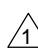
COMPONENTI CHE DEVE FORNIRE L'UTENTE


- A Flessibile alimentazione dell'aria elettricamente conduttivo
- B Valvola di sfiato principale del tipo a spurgo (per gli accessori)
- C Filtro della linea aria
- D Separatore aria/acqua per linea aria e valvola di drenaggio
- L Fusto da 200 litri

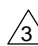
 *Dettaglio del regolazione fluido*



Modello 232-204

 Montare il gruppo della pompa in modo che la parte superiore della staffa si trovi a 1,2-1,5 m sopra al pavimento.

 Il flessibile di aspirazione è lungo 1,8 m. Non tirare eccessivamente il flessibile; lasciarlo pendere in modo lasco onde agevolare il flusso del fluido nella pompa.

 Il regolatore di pressione del fluido (201) è incluso solo nei modelli 232-251, 232-252, 232-255, 232-256, 232-259 e 232-260.

7828

Fig. 1

Installazione

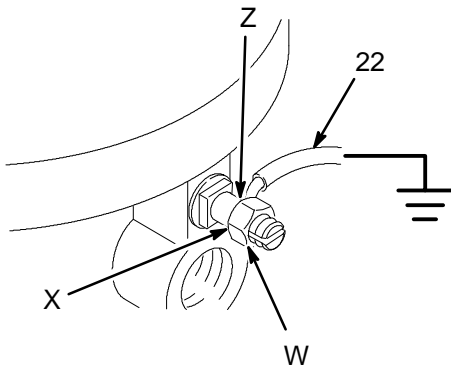
Messa a terra

⚠ PERICOLO

PERICOLO DI INCENDIO ED ESPLOSIONE

Prima di far funzionare la pompa, collegare a terra il sistema come indicato nel seguito. Leggere, inoltre, la sezione **PERICOLO DI INCENDIO ED ESPLOSIONE** a pagina 5.

1. *Pompa*: utilizzare il filo di terra ed il morsetto (forniti in dotazione). Vedere figura 2. Allentare il controdado dello spinotto di terra (W) e della rondella (X). Inserire un'estremità del filo di terra (22) nella fessura del morsetto (Z) e serrare fermamente il controdado. Collegare l'altra estremità del filo ad una messa a terra efficace.



0720

Fig. 2

2. *Flessibili aria e del fluido*: utilizzare esclusivamente flessibili elettricamente conduttivi.
3. *Compressore aria*: seguire le raccomandazioni del produttore.
4. *Pistola a spruzzo*: collegare a terra tramite un tubo ed una pompa opportunamente messi a terra.
5. *Contenitori di alimentazione del fluido*: in base alle normative vigenti.
6. *Oggetti da spruzzare*: in base alle normative vigenti.
7. *Secchi del solvente utilizzati durante il lavaggio*: in base alle normative vigenti. Utilizzare esclusivamente secchi metallici che sono conduttivi, posti su di una superficie collegata a terra. Non poggiare il secchio su superfici non conduttive, come carta o cartone, in quanto interrompono la continuità di messa a terra.
8. *Per conservare la continuità di terra quando si lava o si scarica la pressione*: mantenere una parte metallica della pistola a spruzzo a contatto col il lato di un secchio *metallico* collegato a terra e premere il grilletto.

Funzionamento

Procedura di decompressione

PERICOLO



PERICOLO DI INIEZIONE

La pressione del sistema deve essere scaricata manualmente per evitare partenze o spruzzi accidentali. Il fluido ad alta pressione può essere iniettato nella pelle e causare lesioni gravi. Per ridurre i rischi di lesioni causati da spruzzi dalla pistola, spruzzi negli occhi o da parti in movimento, seguire la **Procedura di decompressione** ogni qual volta che:

- viene indicato di scaricare la pressione,
- si arresta la spruzzatura,
- si verificano o si riparano componenti del sistema,
- o si installano o si puliscono gli ugelli.

1. Inserire la sicura dalla pistola.
2. Chiudere la valvola di sfiato principale del tipo a spurgo con impugnatura rossa (E, necessaria nel sistema). Vedere figura 3.
3. Disinserire la sicura dalla pistola.
4. Mantenere una parte metallica della pistola a contatto di un secchio metallico collegato a terra e premere il grilletto nel secchio per far scaricare la pressione.
5. Inserire la sicura dalla pistola.
6. Aprire la valvola di drenaggio (F, richiesta nel sistema) avendo a disposizione un contenitore per la raccolta del drenaggio.

7. Lasciare aperta la valvola di drenaggio fin quando non si è pronti per spruzzare di nuovo.

Se si sospetta che l'ugello o il tubo siano completamente ostruiti, o che la pressione non sia stata del tutto scaricata dopo aver seguito i passi indicati in precedenza allentare molto lentamente il dado di ritenzione o il raccordo dell'estremità del tubo e scaricare gradualmente la pressione e poi allentare del tutto. Ora pulire l'ugello o il flessibile.

Dado premiguarnizioni

Prima di iniziare, riempire il dado premiguarnizioni (M) fino ad 1/3 di liquido sigillante per filettature (TSL) della Graco o di solvente compatibile. Vedere figura 3.

PERICOLO

Per ridurre il rischio di gravi lesioni, ogni volta che viene indicato di scaricare la pressione, seguire la **Procedura di decompressione** sulla sinistra.

Il premiguarnizioni è serrato in fabbrica ed è pronto per funzionare. Se si allenta e vi è una perdita dalle guarnizioni della ghiera, scaricare la pressione e poi serrare il dado come indicato nel manuale separato della pompa. Eseguire questa procedura quando necessario. Non serrare eccessivamente il dado premiguarnizioni.

Lavare la pompa prima di utilizzarla

La pompa è collaudata con olio minerale a bassa densità, lasciato nella pompa per proteggere le parti della pompa. Se il fluido è stato contaminato dall'olio, lavarlo con un solvente compatibile. Vedere **Lavaggio** a pagina 17.

Funzionamento

Adescamento della pompa

1. Vedere figura 3. Rimuovere la protezione dell'ugello e l'ugello di spruzzatura dalla pistola (106). Fare riferimento al manuale della pistola.
2. Chiudere il filtro/regolatore aria della pistola (J), il regolatore aria alla pompa (G) e la valvola aria di tipo a spurgo (B, E).
3. Chiudere la valvola di drenaggio del fluido (F).
4. Collegare la linea aria (A) al raccordo dell'ingresso aria (K).
5. Verificare che tutti i raccordi nel sistema siano serrati saldamente.
6. Montare il fusto (L) vicino alla pompa. Il flessibile di aspirazione (30) è lungo 1,8 m. Non tirare eccessivamente il flessibile; lasciarlo pendere in modo lasco come illustrato in figura 3 onde agevolare il flusso del fluido nella pompa.
7. Mettere il tubo di aspirazione della pompa (33) nel fusto. Sui modelli in acciaio al carburo, avvitare l'adattatore per fusti (34) nel foro del fusto. Regolare il tubo di aspirazione in modo che sia a circa 13 mm dal fondo del fusto, e quindi serrare la vite zigrinata
8. Mantenere una parte metallica della pistola (106) in contatto di un secchio metallico collegato a terra e premere il grilletto e tenerlo aperto.
9. Aprire le valvole di sfiatione principali del tipo a spurgo (B, E) ed il regolatore/filtro dell'aria della pistola (J). Aprire lentamente il regolatore dell'aria alla pompa (G) fin quando la pompa non inizia a girare.
10. Far funzionare la pompa lentamente fin quando tutta l'aria non è uscita e la pompa ed i flessibili non sono stati adescati.
11. Rilasciare il grilletto della pistola/valvola ed inserire il fermo della sicura della pistola. La pompa deve entrare in stallo contro la pressione.
12. Se la pompa non si adescava correttamente, aprire la valvola di scarico (F). Utilizzare la valvola di scarico come valvola di adescamento fin quando il fluido non fuoriesce dalla valvola. Chiudere la valvola.

NOTA: Quando si cambiano i contenitori di fluido con il flessibile e la valvola già adescati, aprire la valvola di drenaggio (F) per consentire l'adescamento della pompa e per far uscire l'aria prima che entri nel tubo. Chiudere la valvola di drenaggio una volta che tutta l'aria è stata eliminata.

Installare l'ugello di spruzzatura

PERICOLO

Per ridurre il rischio di gravi lesioni, ogni volta che viene indicato di scaricare la pressione, seguire la **Procedura di decompressione** a pagina 11.

Scaricare la pressione. Installare la protezione dell'ugello di spruzzatura come indicato nel manuale separato della pistola, fornito in dotazione.

L'erogazione del fluido e l'ampiezza del getto dipendono dalle dimensioni degli ugelli di spruzzatura, dalla viscosità e dalla pressione del fluido. Utilizzare i **Grafici di selezione dell'ugello di spruzzatura**, nel manuale di istruzioni della pistola come guida nella selezione all'ugello appropriato per le applicazioni prescelte.

Funzionamento

Regolare la forma del getto

1. Avviare la pompa. Utilizzare il regolatore aria (G) per regolare la velocità della pompa e la pressione del fluido fin quando lo spruzzo non sia del tutto nebulizzato. Utilizzare la minima pressione necessaria per ottenere i risultati desiderati. Pressioni maggiori non migliorano la spruzzatura e provocano l'usura prematura dell'ugello e della pompa.

NOTE: Il regolatore della pressione del fluido (201), incluso solo nei modelli 232-251, 232-252, 232-255, 232-256, 232-259 e 232-260, consente una regolazione più accurata della pressione del fluido alla pistola.

PERICOLO

PERICOLO DI ROTTURA DEI COMPONENTI



Per ridurre il rischio di pressurizzare eccessivamente il sistema, che può provocare la rottura di componenti e gravi lesioni, *non eccedere mai la pressione massima di ingresso aria di 0,7 MPa, 7 bar dell'attrezzatura. Non eccedere la pressione di ingresso aria di 0,7 MPa, 7 bar alla pistola a spruzzo. Vedere anche la sezione **Dati tecnici** a pagina 24 e nei manuali separati dei componenti.*

2. Quando si applica un fluido, tenere sempre la pistola perpendicolare alla superficie ed a circa 200-300 mm dall'oggetto da spruzzare. Tenere sempre la pistola ad un angolo retto dalla superficie. Non fare archi con la pistola in quanto provoca una distribuzione non uniforme del fluido. Utilizzare il grilletto alternando la posizione tra tutto aperto e tutto chiuso. Esercitarsi per individuare la migliore lunghezza e velocità del movimento.

3. Per regolare l'andamento dello spruzzo, seguire le istruzioni contenute nel manuale della pistola fornito in dotazione.
4. Con la pompa e la linea adescate e con un'adeguata alimentazione di aria e di fluido, la pompa si avvierà e si fermerà con l'apertura e la chiusura della pistola.

AVVERTENZA

Non far mai funzionare la pompa asciutta. Una pompa asciutta prenderà rapidamente velocità causando danni. Se la pompa funziona troppo velocemente, fermarla immediatamente e verificare la riserva di fluido. Se il serbatoio è vuoto ed è stata pompata aria nelle linee, riempire il contenitore, adescare la pompa e le linee con del fluido o lavarla e lasciarla piena di un solvente compatibile. Eliminare tutta l'aria dal sistema del fluido.

Spegnimento e manutenzione della pompa

PERICOLO

Per ridurre il rischio di gravi lesioni, ogni volta che viene indicato di scaricare la pressione, seguire la **Procedura di decompressione** a pagina 11.

Durante la notte, fermare la pompa nella parte inferiore del ciclo per prevenire l'asciugamento del fluido sull'asta esposta del pompante ed i relativi danni alle guarnizioni della ghiera. Scaricare la pressione.

Lavare sempre la pompa prima di far seccare del fluido sull'asta del pompante. Vedere **Lavaggio** a pagina 17.

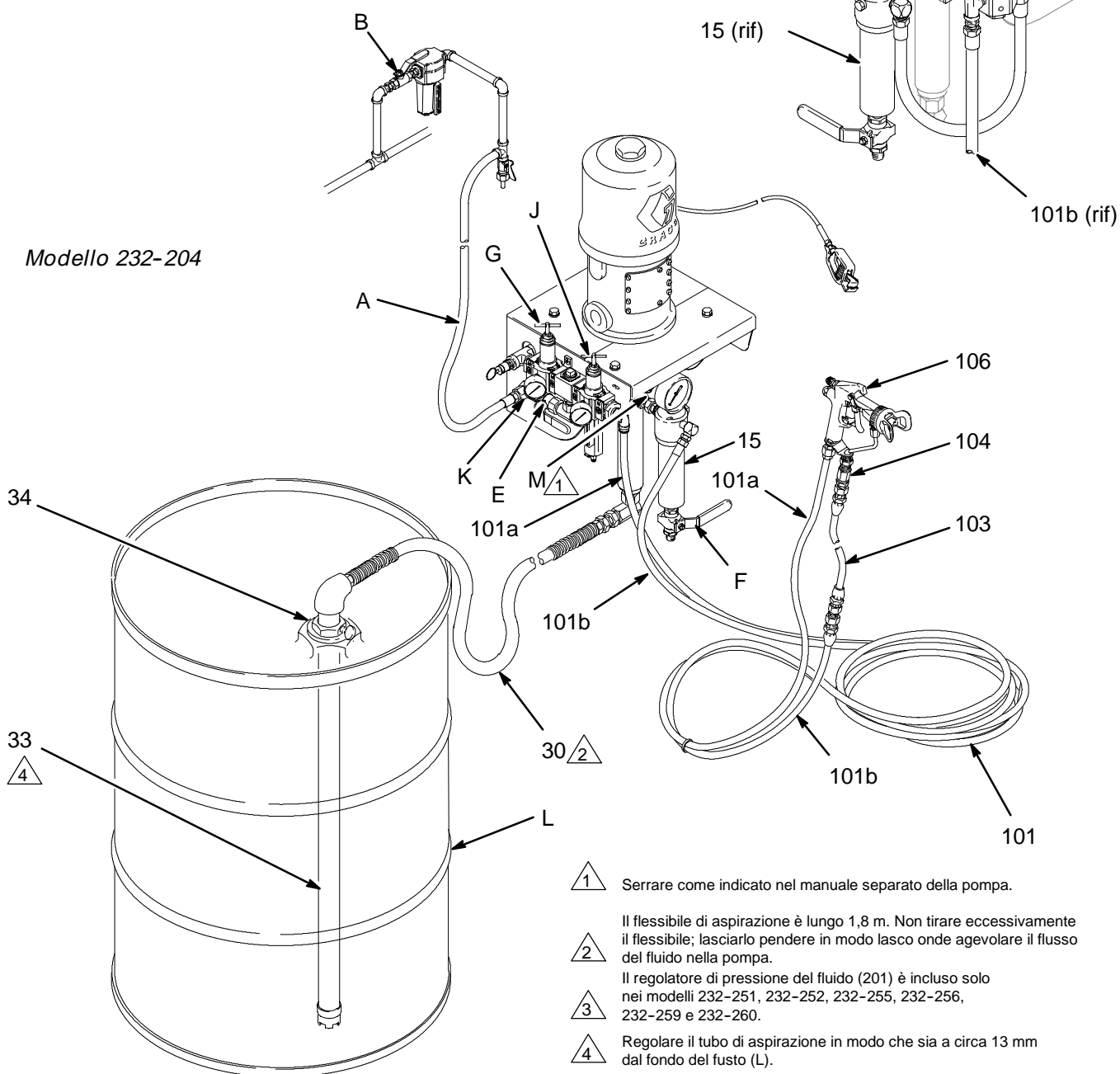
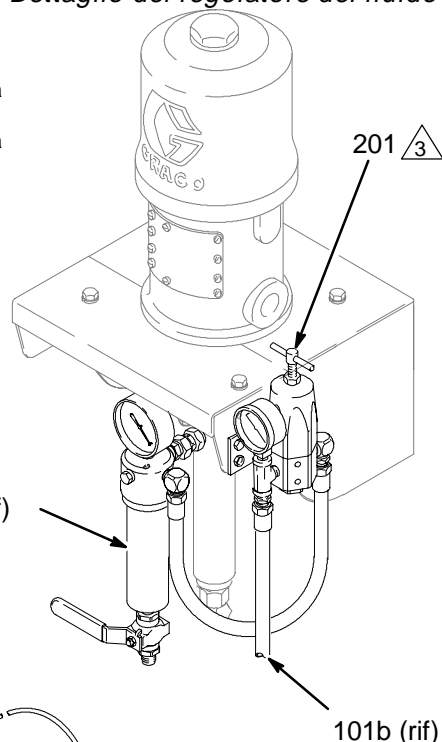
Funzionamento

LEGGENDA

- 15 Filtro del fluido (include la valvola di drenaggio del fluido F)
- 30 Flessibile di aspirazione
- 33 Tubo di aspirazione
- 34 Adattatore per fusto (solo per modelli al carburante)
- 101 Flessibile del fluido/aria della pistola elettricamente conduttivo (include parti 101a e 101b)
- 101a Tubo di alimentazione aria della pistola
- 101b Tubo di alimentazione fluido alla pistola
- 103 Flessibile a frusta del fluido
- 104 Filtro/raccordo girevole della pistola
- 106 Pistola a spruzzo a supporto pneumatico
- 201 Regolatore di pressione del fluido (solo modelli 232-251, 232-252, 232-255, 232-256, 232-259 e 232-260)

- A Flessibile alimentazione dell'aria elettricamente conduttivo
- B Valvola di sfiato principale del tipo a spurgo (per gli accessori)
- E Valvola di sfiato principale del tipo a spurgo con impugnatura rosso (obbligatoria per la pompa)
- F Valvola di scarico del fluido
- G Regolatore della pompa dell'aria
- J Filtro/regolatore aria alla pistola
- K Raccordo girevole ingresso aria
- L Fusto da 200 litri
- M Premiguarnizioni/coppa (non mostrati)

3 Dettaglio del regolatore del fluido



Modello 232-204

- 1 Serrare come indicato nel manuale separato della pompa.
- 2 Il flessibile di aspirazione è lungo 1,8 m. Non tirare eccessivamente il flessibile; lasciarlo pendere in modo lasco onde agevolare il flusso del fluido nella pompa.
- 3 Il regolatore di pressione del fluido (201) è incluso solo nei modelli 232-251, 232-252, 232-255, 232-256, 232-259 e 232-260.
- 4 Regolare il tubo di aspirazione in modo che sia a circa 13 mm dal fondo del fusto (L).

Fig. 3

Manutenzione

Calendario di manutenzione preventiva

La frequenza delle operazioni di manutenzione è determinata dalle condizioni di funzionamento del particolare tipo di impianto utilizzato. Determinare la frequenza ed il tipo di manutenzione necessaria a stabilire un adeguato programma di manutenzione preventiva e quindi determinare un programma periodico di controlli del sistema.

Pulizia dell'elemento del filtro in linea del fluido

Il filtro/raccordo girevole (104) include un elemento del filtro con una griglia da 149 micron (105). Pulire periodicamente l'elemento con un solvente compatibile, in base alle seguenti indicazioni.

PERICOLO

Per ridurre il rischio di gravi lesioni, ogni volta che viene indicato di scaricare la pressione, seguire la **Procedura di decompressione** a pagina 11.

1. Scaricare la pressione.
2. Smontare il filtro/raccordo girevole (104) e rimuovere l'elemento del filtro (105).
3. Pulire o sostituire l'elemento, se necessario.
4. Rimontare. Serrare le due metà del filtro/raccordo girevole fino a 14-20 N.m.

Lavaggio

PERICOLO



PERICOLO DI INCENDIO ED ESPLOSIONE

Prima di lavare il sistema, leggere la sezione **PERICOLO DI INCENDIO ED ESPLOSIONE** a pagina 5. Accertarsi che l'intero sistema ed i secchi di risciacquo siano correttamente collegati a terra. Vedere **Messa a terra** a pagina 10.



Lavare la pompa.

- Prima del primo utilizzo.
- Quando si cambia colore o fluido.
- Prima che il fluido si possa seccare o sedimentare in una pompa ferma (verificare la durata utile del fluido catalizzato).
- Prima di immagazzinare la pompa.

Lavare con un fluido che è compatibile con il fluido pompato e con le parti a contatto con il fluido del sistema. Verificare con il produttore o fornitore del fluido quali sono i fluidi di lavaggio raccomandati e quale è la frequenza di lavaggio.

AVVERTENZA

Se si ha a disposizione un sistema in acciaio al carbonio, non lasciare mai acqua o un fluido a base acquosa nella pompa nel corso di una notte. Se si pompa fluido a base d'acqua, lavare prima con acqua, quindi con un antiruggine come gelatina minerale. Far scaricare la pressione ma lasciare l'antiruggine nella pompa per proteggere le parti dalla corrosione.

PERICOLO

Per ridurre il rischio di gravi lesioni, ogni volta che viene indicato di scaricare la pressione, seguire la **Procedura di decompressione** a pagina 11.

1. Scaricare la pressione.
2. Rimuovere la protezione dell'ugello e l'ugello di spruzzatura dalla pistola. Fare riferimento al manuale della pistola.
3. Rimuovere l'elemento del filtro dal filtro del fluido (15). Installare di nuovo la tazza del filtro.
4. Mettere un tubo di aspirazione (33) in un contenitore di solvente.
5. Mantenere una parte metallica della pistola a contatto di un secchio *metallico* collegato a terra.
6. Avviare la pompa. Durante l'operazione di lavaggio utilizzare la minima pressione possibile consentita per il fluido.
7. Premere il grilletto. Lavare il sistema fino a quando dalla pistola non esce solvente pulito.
8. Scaricare la pressione.
9. Pulire separatamente la protezione dell'ugello, l'ugello e l'elemento del filtro del fluido e poi installarli di nuovo.
10. Pulire la parte interna ed esterna del tubo di aspirazione (33).

Parti

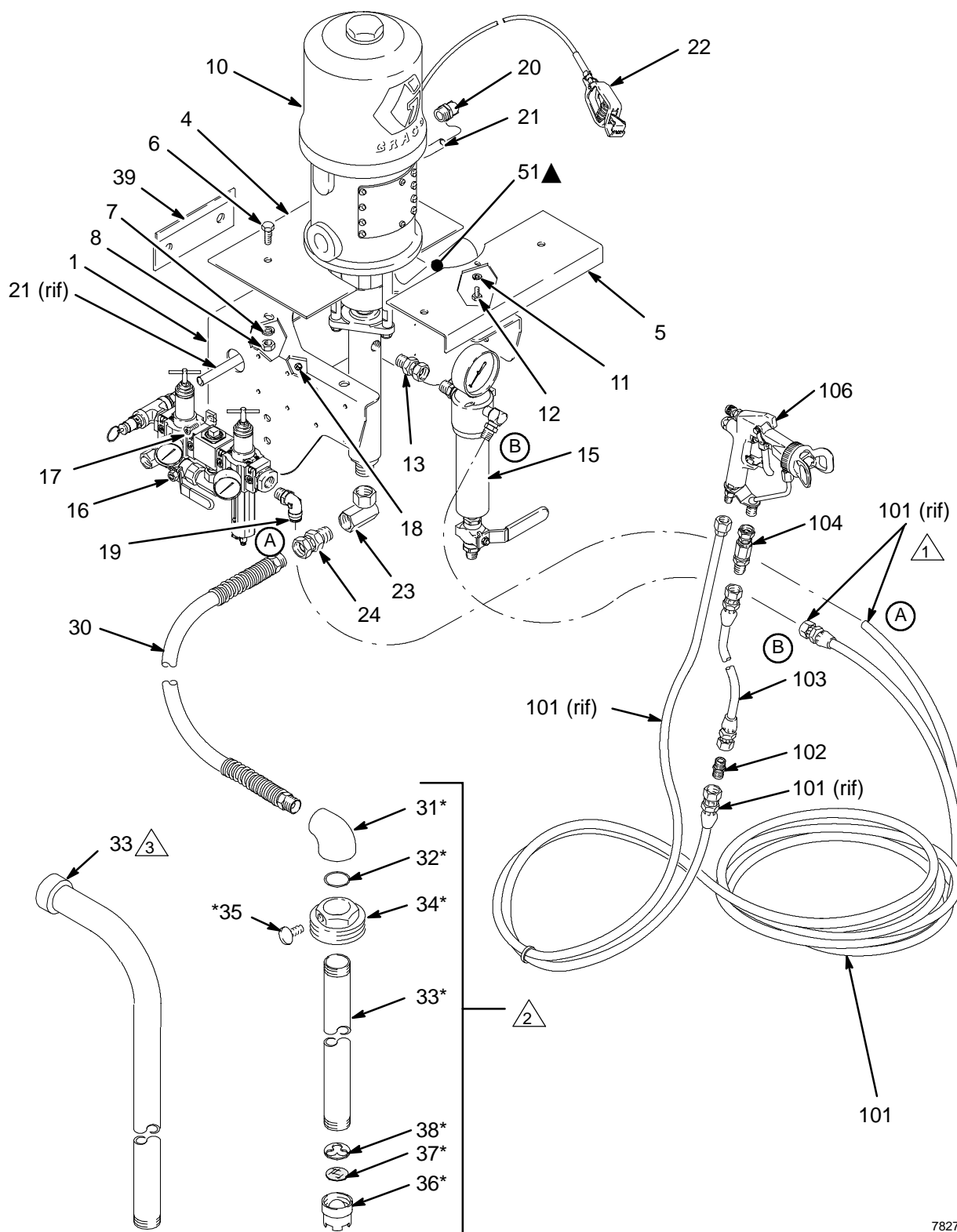
Modello 232-204

Se viene ordinato un nuovo flessibile doppio aria/fluido (101), tagliare il raccordo all'estremità del flessibile rosso per l'aria in modo che il flessibile sia 50 mm più lungo del flessibile blu del fluido. Accertarsi che il taglio dia diritto, non angolato. Spingere l'estremità tagliata del flessibile aria nel raccordo a gomito del tubo (19).



Incluso nel pacchetto del tubo di aspirazione 206-266, utilizzato nei modelli in acciaio al carburo.

Questo stile di tubo di aspirazione è utilizzato sui modelli in acciaio inossidabile.



Parti

- Codice 232-204, serie A, 30:1 President, acciaio al carburo (in figura)**
Codice 232-205, serie A, 30:1 President, acciaio al carburo senza flessibile e pistola
Codice 232-215, serie A, 30:1 President, acciaio inossidabile
Codice 232-216, serie A, 30:1 President, acciaio inossidabile, senza flessibile e pistola
Codice 232-226, serie A, 23:1 Monark, acciaio al carburo
Codice 232-227, serie A, 23:1 Monark, acciaio al carburo senza flessibile e pistola
Codice 232-237, serie A, 23:1 Monark, acciaio inossidabile
Codice 232-238, serie A, 23:1 Monark, acciaio inossidabile, senza flessibile e pistola
Codice 232-244, serie A, 15:1 President, acciaio al carburo
Codice 232-245, serie A, 15:1 President, acciaio al carburo senza flessibile e pistola
Codice 232-251, serie A, 15:1 Monark, acciaio inossidabile
Codice 232-252, serie A, 15:1 Monark, acciaio inossidabile, senza flessibile e pistola
Codice 232-255, serie A, 15:1 Monark, acciaio al carburo
Codice 232-256, serie A, 15:1 Monark, acciaio al carburo senza flessibile e pistola
Codice 232-259, serie A, 10:1 Monark, acciaio al carburo
Codice 232-260, serie A, 10:1 Monark, acciaio al carburo senza flessibile e pistola

NOTA: I codici possono variare da pacchetto a pacchetto. Per individuare il numero parte utilizzato nel pacchetto, leggere nella tabella per trovare il codice desiderato e poi leggere sulla destra per individuare il codice per il proprio pacchetto.

Rif. No.	Descrizione	Pacchetti								Qtà.
		Acciaio al carburo 232-204, 232-205	Inox 232-215, 232-216	Acciaio al carburo 232-226 232-227	Inox 232-237 232-238	Acciaio al carburo 232-244 232-245	Inox 232-251 232-252	Acciaio al carburo 232-255 232-256	Acciaio al carburo 232-259 232-260	
1	STAFFA, pompa	192-584	192-584	192-584	192-584	192-584	192-584	192-584	192-584	1
4	ADATTATORE, staffa, posteriore	192-768	192-768	192-768	192-768	192-768	192-768	192-768	192-768	1
5	ADATTATORE, staffa, anteriore	192-767	192-767	192-767	192-767	192-767	192-767	192-767	192-767	1
6	COPERCHIO A VITE, testa esagonale; 3/8-16 x 19 mm	100-469	100-469	100-469	100-469	100-469	100-469	100-469	100-469	4
7	RONDELLA DI BLOCCO; 3/8"	100-133	100-133	100-133	100-133	100-133	100-133	100-133	100-133	4
8	DADO, esagonale; 3/8-16	100-307	100-307	100-307	100-307	100-307	100-307	100-307	100-307	4
9	BOCCOLA (non mostrata)	114-269	114-269	114-269	114-269	114-269	114-269	114-269	114-269	1
10	POMPA, 30:1 President; acciaio al carburo; vedere manuale 306-981	223-586								1
	POMPA, 30:1 President; acciaio inossidabile; vedere manuale 308-106		223-843							1
	POMPA, 23:1 Monark; acciaio al carburo; vedere manuale 307-619			223-596						1
	POMPA, 23:1 Monark; acciaio inossidabile; vedere manuale 307-619				237-958					1
	POMPA, 15:1 President; acciaio al carburo; vedere manuale 306-936					217-580				1
	POMPA, 15:1 Monark; acciaio inossidabile; vedere manuale 308-106						223-844			1
	POMPA, 15:1 Monark; acciaio al carburo; vedere manuale 308-739							239-327		1
	POMPA, 10:1 Monark; acciaio al carburo; vedere manuale 307-595								217-523	1

Parti

NOTA: I codici possono variare da pacchetto a pacchetto. Per individuare il numero parte utilizzato nel pacchetto, leggere nella tabella per trovare il codice desiderato e poi leggere sulla destra per individuare il codice per il proprio pacchetto.

Rif. No.	Descrizione	Pacchetti								Qtà.
		Acciaio al carburo 232-204, 232-205	Inox 232-215, 232-216	Acciaio al carburo 232-226 232-227	Inox 232-237 232-238	Acciaio al carburo 232-244 232-245	Inox 232-251 232-252	Acciaio al carburo 232-255 232-256	Acciaio al carburo 232-259 232-260	
11	RONDELLA DI BLOCCO; 1/4"	100-016	100-016	100-016	100-016	100-016	100-016	100-016	100-016	2
12	COPERCHIO A VITE, testa esagonale; 1/4-20 x 16 mm	100-270	100-270			100-270				2
	COPERCHIO A VITE, testa esagonale; 1/4-20 x 19 mm			100-022	100-022		100-022	100-022	100-022	2
13	GIUNTO, raccordo girevole, diritto; acciaio al carburo; 3/8 npt(m) x 3/8 npsm(f)	155-665		155-665				155-665		1
	GIUNTO, raccordo girevole, 45°; acciaio inossidabile; 3/8 npt(m) x 3/8 npsm(f)		209-029		209-029		209-029			1
	GIUNTO, raccordo girevole; al acciaio al carburo; 1/2 npt(m) x 3/8 npsm(f)					158-256			158-256	1
15	FLUIDO FILTRO; acciaio al carburo; vedere manuale 307-273	239-964		239-964		239-964				1
	FLUIDO FILTRO; acciaio inossidabile; vedere manuale 307-273		239-961		239-961					1
	FLUIDO FILTRO; acciaio al carburo; vedere manuale 307-273							240-169	240-169	1
	FLUIDO FILTRO; acciaio inossidabile; vedere manuale 307-273						240-170			1
16	PACCHETTO DI REGOLAZIONE ARIA; vedere manuale 308-686	239-956	239-956	239-956	239-956	239-956	239-956	239-956	239-956	1
17	VITE, a brugola; M5 x 0,8; 16 mm	113-768	113-768	113-768	113-768	113-768	113-768	113-768	113-768	6
18	DADO, autobloccante; M5 x 0,8	105-332	105-332	105-332	105-332	105-332	105-332	105-332	105-332	6
19	GOMITO, raccordo del flessibile, 90°; tubo da 3/8 npt(m) x d.e. 10 mm	114-316	114-316	114-316	114-316	114-316	114-316	114-316	114-316	1
20	GOMITO, raccordo del flessibile, 90°; tubo da 1/2 npt(m) x d.e. 13 mm	114-110	114-110			114-110				1
	GOMITO, raccordo del flessibile, 90°; tubo da 3/8 npt(m) x d.e. 13 mm			114-114	114-114		114-114	114-114	114-114	1
21	TUBO; poliuretano; d.e. 13 mm; da 0,4 m	Procurarsi localmente	Procurarsi localmente	Procurarsi localmente	Procurarsi localmente	Procurarsi localmente	Procurarsi localmente	Procurarsi localmente	Procurarsi localmente	1
22	FILO DI TERRA E MORSETTO	238-909	238-909	238-909	238-909	238-909	238-909	238-909	238-909	1

Parti

NOTA: I codici possono variare da pacchetto a pacchetto. Per individuare il numero parte utilizzato nel pacchetto, leggere nella tabella per trovare il codice desiderato e poi leggere sulla destra per individuare il codice per il proprio pacchetto.

Rif. No.	Descrizione	Pacchetti								Qtà.
		Acciaio al carburo 232-204 232-205	Inox 232-215 232-216	Acciaio al carburo 232-226 232-227	Inox 232-237 232-238	Acciaio al carburo 232-244 232-245	Inox 232-251 232-252	Acciaio al carburo 232-255 232-256	Acciaio al carburo 232-259 232-260	
23	GIUNTO, raccordo girevole, 90°; acciaio al carburo; 3/4 npt(m) x 3/4 npsm(f)	156-589		156-589		156-589		156-589	156-589	1
	GIUNTO, raccordo girevole, 90°; acciaio inossidabile; 3/4 npt(fbe)		112-572		112-572		112-572			1
24	GIUNTO, raccordo girevole, acciaio al carburo; 3/4 npt(m) x 3/4 npsm(f)	157-785		157-785		157-785		157-785	157-785	1
30	FLESSIBILE, aspirazione, nylon; raccordi in acciaio al carburo da 3/4 npt (mbe); da 1,8 m	214-961		214-961		214-961		214-961	214-961	1
	FLESSIBILE, aspirazione, nylon; raccordi in acciaio inox da 3/4 npt (mbe); da 1,8 m		221-171		221-171		221-171			1
31*	GOMITO, 90°; 3/4 npt x 1 1/2-24 uns-2b (fbe); alluminio	156-591		156-591		156-591		156-591	156-591	1
32*	ANELLO DI TENUTA; buna-N	156-593		156-593		156-593		156-593	156-593	1
33*	TUBO, di aspirazione, acciaio al carburo	156-592		156-592		156-592		156-592	156-592	1
	TUBO, di aspirazione, acciaio inossidabile		188-867		188-867		188-867			1
34*	ADATTATORE, fusto	176-684		176-684		176-684		176-684	176-684	1
35*	VITE ZIGRINATA	100-220		100-220		100-220		100-220	100-220	1
36*	CORPO, valvola, ingresso; acciaio al carburo	159-101		159-101		159-101		159-101	159-101	1
37*	FILTRO, filtro, acciaio al carburo	161-377		161-377		161-377		161-377	161-377	1
38*	ARRESTO, sfera; acciaio al carburo	159-100		159-100		159-100		159-100	159-100	1
39	PIASTRA, di montaggio, staffa	192-589	192-589	192-589	192-589	192-589	192-589	192-589	192-589	1
44	LIQUIDO SIGILLANTE PER FILETTATURE, 0,5 l, non in figura	206-994	206-994	206-994	206-994	206-994	206-994	206-994	206-994	1
48	DADO, esagonale; 1/4-20 (non mostrato)			100-015	100-015		100-015	100-015	100-015	2
51▲	ETICHETTA, avvertenza	193-145	193-145	193-145	193-145	193-145	193-145	193-145	193-145	1

▲ Ulteriori etichette di pericolo e di avvertenza e le schede sono disponibili gratis.

* Queste parti sono incluse nel pacchetto del tubo di aspirazione 206-266, da utilizzare esclusivamente con i pacchetti in acciaio al carburo.

Parti del flessibile e della pistola

Codice 232-204, serie A, 30:1 President, acciaio al carburo (in figura)

Codice 232-215, serie A, 30:1 President, acciaio inossidabile

Codice 232-226, serie A, 23:1 Monark, acciaio al carburo

Codice 232-237, serie A, 23:1 Monark, acciaio inossidabile

Codice 232-244, serie A, 15:1 President, acciaio al carburo

Codice 232-251, serie A, 15:1 Monark, acciaio inossidabile

Codice 232-255, serie A, 15:1 Monark, acciaio al carburo

Codice 232-259, serie A, 10:1 Monark, acciaio al carburo

NOTA: I seguenti codici si applicano solo ai pacchetti fornito con flessibile e pistola. I codici possono variare da pacchetto a pacchetto. Per individuare il numero parte utilizzato nel pacchetto, leggere nella tabella per trovare il codice desiderato e poi leggere sulla destra per individuare il codice per il proprio pacchetto.

Rif. No.	Descrizione	Pacchetti								Qtà.
		Acciaio al carburo 232-204	Inox 232-215	Acciaio al carburo 232-226	Inox 232-237	Acciaio al carburo 232-244	Inox 232-251	Acciaio al carburo 232-255	Acciaio al carburo 232-259	
101	FLESSIBILE, doppio, aria/fluido nylon; raccordi del fluido al carburo; 1/4 npsm (fbe); D.I. 6 mm; da 7,5 m	239-102		239-102		239-102		239-102	239-102	1
	FLESSIBILE, doppio, aria/fluido nylon; raccordi del fluido in inox; 1/4 npsm (fbe); D.I. (6 mm) da 7,5 m		239-074		239-074		239-074			1
102	NIPPLO, acciaio al carburo, 1/4 npt x 1/4 npsm	162-453		162-453		162-453		162-453	162-453	1
	NIPPLO, acciaio inossidabile, 1/4 npt x 1/4 npsm		166-846		166-846		166-846			1
103	FLESSIBILE, a frusta, fluido; nylon; raccordi in acciaio al carburo; 1/4 npsm (fbe); D.I. 5 mm; da 0,6 m	238-708		238-708		238-708		238-708	238-708	1
	FLESSIBILE, a frusta, fluido; nylon; raccordi in acciaio inox; 1/4 npsm (fbe); D.I. 5 mm; da 0,6 m		239-069		239-069		239-069			1
104	FILTRO, raccordo girevole, pistola; Include la parte sostituibile 105	239-394	239-394	239-394	239-394	239-394	239-394	239-394	239-394	1
105	ELEMENTO, filtro; acciaio inossidabile da 149 micron, non in figura	205-264	205-264	205-264	205-264	205-264	205-264	205-264	205-264	1
106	PISTOLA A SPRUZZO A SUPPORTO PNEUMATICO con ugello GG4-413; vedere manuale 308-640	238-402	238-402	238-402	238-402	238-402	238-402	238-402	238-402	1
107	UGELLO DI SPRUZZATURA; a scelta del cliente non mostrato	GG4-xxx	GG4-xxx	GG4-xxx	GG4-xxx	GG4-xxx	GG4-xxx	GG4-xxx	GG4-xxx	1

Parti del regolatore del fluido

Codice 232-251, serie A, 15:1 Monark, acciaio inossidabile

Codice 232-251, serie A, 15:1 Monark, acciaio inossidabile, senza flessibile e pistola

Codice 232-255, serie A, 15:1 Monark, acciaio al carburo

Codice 232-255, serie A, 15:1 Monark, acciaio al carburo senza flessibile e pistola

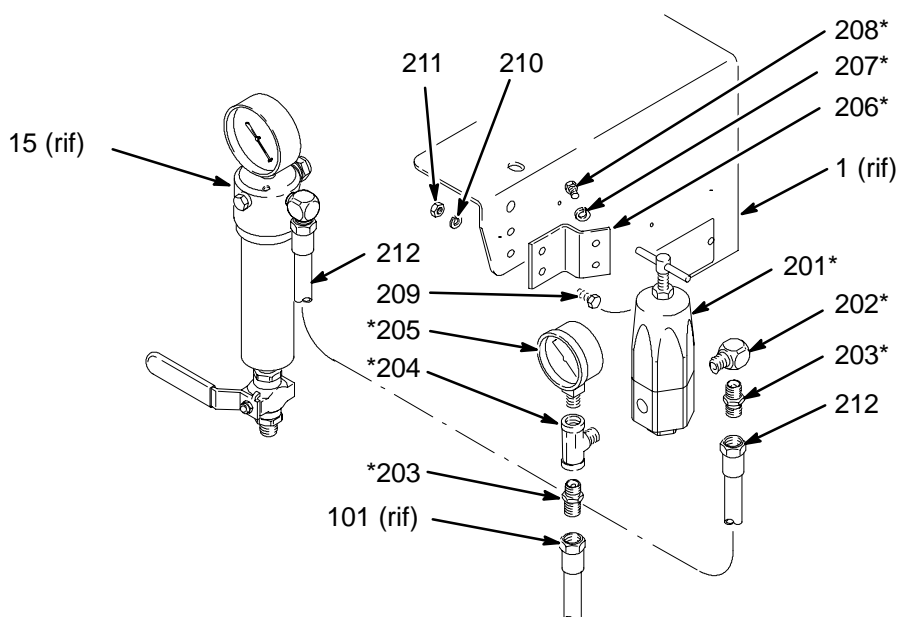
Codice 232-259, serie A, 10:1 Monark, acciaio al carburo

Codice 232-259, serie A, 10:1 Monark, acciaio al carburo senza flessibile e pistola

NOTE: I seguenti codici si applicano solo ai pacchetti forniti con flessibile e pistola. I numeri parte possono variare da pacchetto a pacchetto. Per individuare il numero parte utilizzato nel pacchetto, leggere nella tabella per trovare il codice desiderato e poi leggere da sinistra a destra per individuare il numero parte per il proprio pacchetto.

Rif. No.	Descrizione	Pacchetti			Qtà.
		Inox 232-251 232-252	Acciaio al carburo 232-255 232-256	Acciaio al carburo 232-259 232-260	
201*	REGOLATORE DELLA PRESSIONE DEL FLUIDO; inox; vedere manuale 307-886	222-121	222-121	222-121	1
202*	GOMITO, M/F, 90 °; 1/4 npt (m x f); acciaio al carburo		100-840	100-840	1
	GOMITO, M/F, 90 °; 1/4 npt (m x f); inox	166-866			1
203*	NIPPLO, al carburo, 1/4 npt x 1/4 npsm		162-453	162-453	2
	NIPPLO, acciaio inossidabile, 1/4 npt x 1/4 npsm	166-846			2
204*	RACCORDO A T, acciaio al carburo, 1/4 npt(m) x 1/4 npt(f)		108-638	108-638	1
	RACCORDO A T, inox, 1/4 npt(m) x 1/4 npt(f)	185-281			1
205*	MANOMETRO, fluido, acciaio al carburo		102-814	102-814	1
	MANOMETRO, fluido, inox	112-564			1
206*	STAFFA, supporto, regolatore fluido	192-890	192-890	192-890	1
207*	RONDELLA DI BLOCCO; 1/4"	100-016	100-016	100-016	2
208*	COPERCHIO A VITE, testa esagonale; 1/4-20 x 16 mm	100-270	100-270	100-270	2
209	COPERCHIO A VITE, testa esagonale; 1/4-20 x 19 mm	100-022	100-022	100-022	2
210	RONDELLA DI BLOCCO; 1/4"	100-016	100-016	100-016	2
211	DADO, esagonale; 1/4-20	100-015	100-015	100-015	2
212	FLESSIBILE, nylon; d.i. 5 mm; raccordi del fluido in inox da 1/4 npsm(fbe); da 0,6 m	239-069			1
	FLESSIBILE, nylon; d.i. 5 mm; raccordi del fluido al carburo da 1/4 npsm(fbe); da 0,6 m		238-708	238-708	1

* Queste parti sono incluse nei kit di regolazione del fluido 240-197 (per i modelli in acciaio al carburo 232-255, 232-256, 232-259 e 232-260) e 240-198 (per modelli in acciaio inossidabile 232-251 e 232-252).



7829

Dati tecnici

Categoria	Dati
Pressione massima di esercizio del fluido	Codici 232-204, 232-205, 232-215, 232-216: 21 MPa, 210 bar Codici 232-226, 232-227, 232-237, 232-238: 16 MPa, 160 bar Codici 232-244, 232-245, 232-251, 232-252, 232-255, 232-256: 10 MPa, 100 bar Codici 232-259, 232-260: 6,5 MPa, 65 bar
Pressione massima ingresso aria	Codici 232-259 e 232-260: 0,6 MPa, 6 bar Tutte le altre parti: 0,7 MPa, 7 bar
Pressione massima ingresso aria alla pistola	0,7 MPa; 7 bar
Rapporto	Codice 232-204, 232-205, 232-215, 232-216: 30:1 Codice 232-226, 232-227, 232-237, 232-238: 23:1 Codice 232-244, 232-245, 232-251, 232-252, 232-255, 232-256: 15:1 Codice 232-259, 232-260: 10:1
Massima temperatura operativa	50°C
Peso	Codici 232-204, 232-205, 232-215, 232-216, 232-244, 232-245: 34 kg Codici 232-226, 232-227, 232-237, 232-238, 232-251, 232-252, 232-255, 232-256, 232-259, 232-260: 30 kg
Parti a contatto del fluido	Pompa: vedere il relativo manuale della pompa Pistola a spruzzo: vedere il manuale della pistola 308-640 Filtro di fluido: vedere il manuale del filtro 307-273 Regolatore del fluido: vedere il manuale del regolatore 307-886 Flessibili del fluido: nylon

Livelli della pressione sonora (dBa) (misurata ad 1 metro dall'unità)

Motore pneumatico	Pressioni di ingresso aria a 15 cicli al minuto		
	0,28 MPa; 2,8 bar	0,48 MPa; 4,8 bar	0,7 MPa; 7 bar
Pompe President	73,6 dB(A)	78,3 dB(A)	80,9 dB(A)
Monark	73,3 dB(A)	75,9 dB(A)	77,7 dB(A)

Livelli della potenza sonora (dBa) (verificati secondo le norme ISO 9614-2)

Motore pneumatico	Pressioni di ingresso aria a 15 cicli al minuto		
	0,28 MPa; 2,8 bar	0,48 MPa; 4,8 bar	0,7 MPa; 7 bar
Pompe President	87,4 dB(A)	92,1 dB(A)	94,7 dB(A)
Monark	87,0 dB(A)	89,7 dB(A)	91,4 dB(A)

Dati tecnici

Tablelle delle prestazioni

Per individuare la pressione di uscita del fluido (MPa/bar) ad una portata specifica (l/min) del fluido e con una determinata pressione operativa dell'aria (MPa/bar):

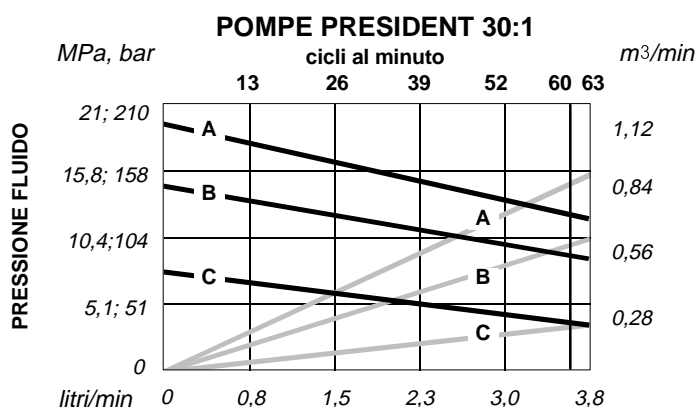
1. Individuare il flusso desiderato sulla parte inferiore del diagramma.
2. Seguire la linea verticale sino all'intersezione con la curva selezionata per la pressione di uscita del fluido (nera). Seguire la scala per rilevare la pressione di uscita del fluido.

LEGENDA: Pressione di uscita del fluido - curva nera
Consumo aria - curva grigia

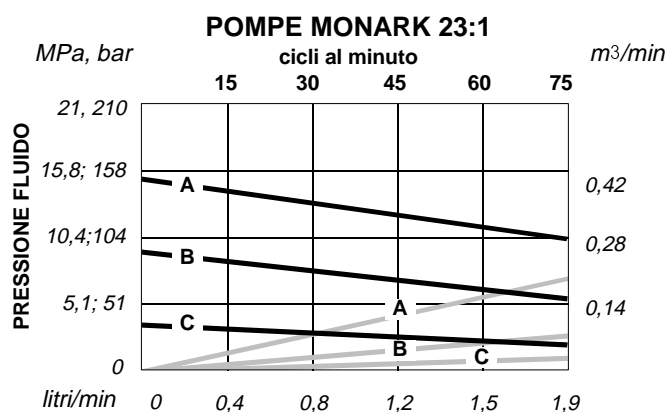
Per individuare il consumo di aria della pompa (m³/min) ad una portata specifica ed una pressione aria (MPa/bar):

1. Individuare il flusso desiderato sulla parte inferiore del diagramma.
2. Leggere la linea verticale sino all'intersezione con la curva selezionata per il consumo di aria (grigia). Seguire sulla destra della scala per ricavare il consumo d'aria.

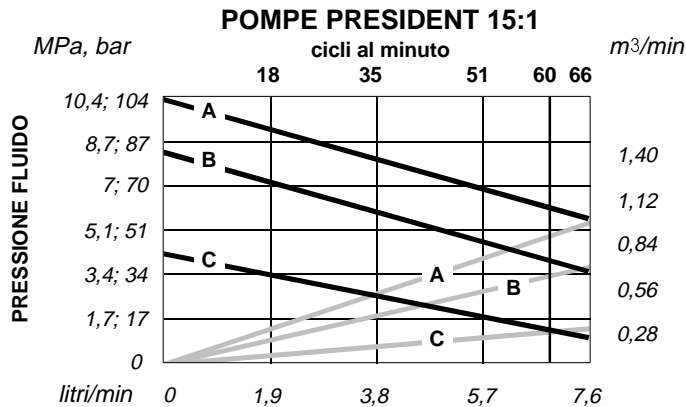
- A** pressione aria di 0,7 MPa, 7 bar
(6,65 bar sulla Monark 10:1)
B pressione aria di 0,49 MPa, 4,9 bar
C pressione aria di 0,28 MPa, 2,8 bar



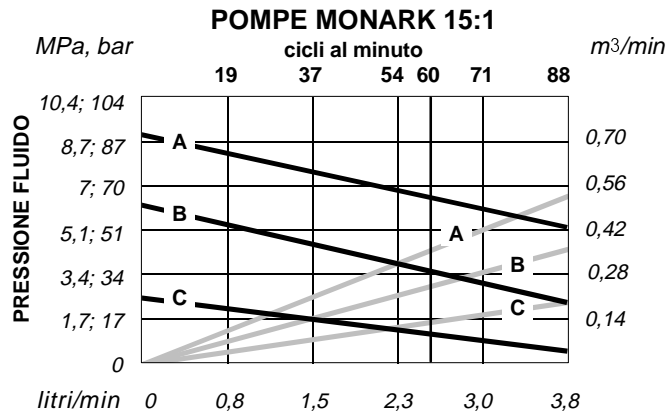
PORTATA DEL FLUIDO (FLUIDO DI TEST):
OLIO DI PESO No. 10



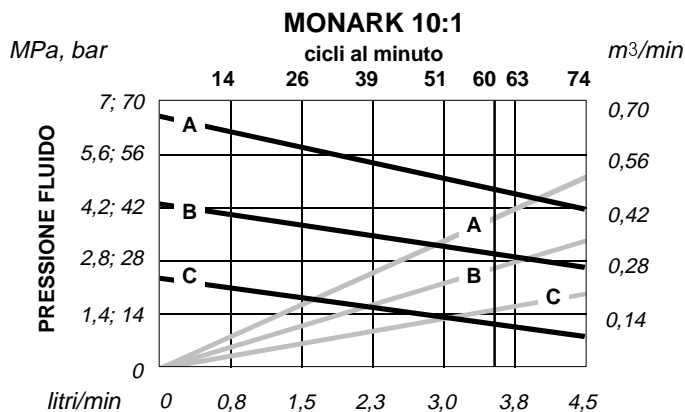
PORTATA DEL FLUIDO (FLUIDO DI TEST):
OLIO DI PESO No. 10



PORTATA DEL FLUIDO (FLUIDO DI TEST):
OLIO DI PESO No. 10



PORTATA DEL FLUIDO (FLUIDO DI TEST):
OLIO DI PESO No. 10

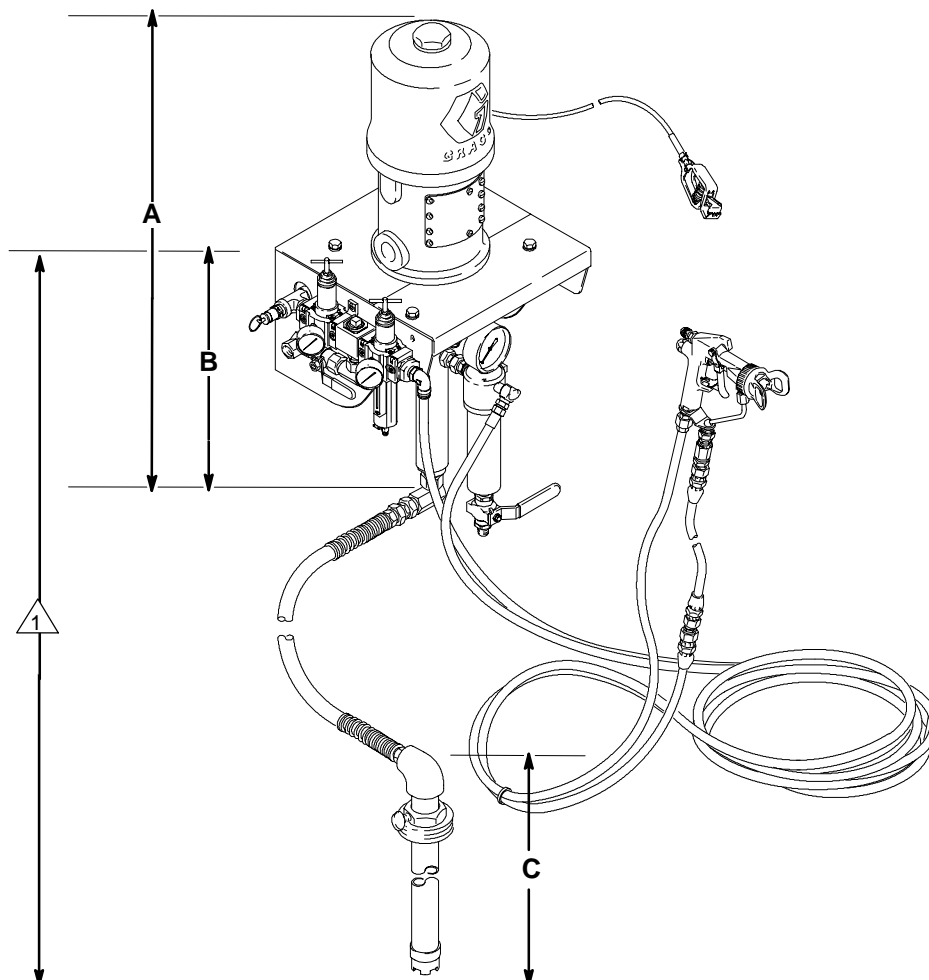


PORTATA DEL FLUIDO (FLUIDO DI TEST):
OLIO DI PESO No. 10

Dimensioni

Modello 232-204

1 Montare il gruppo della pompa in modo che la parte superiore della staffa si trovi a 1,2-1,5 m sopra al pavimento.



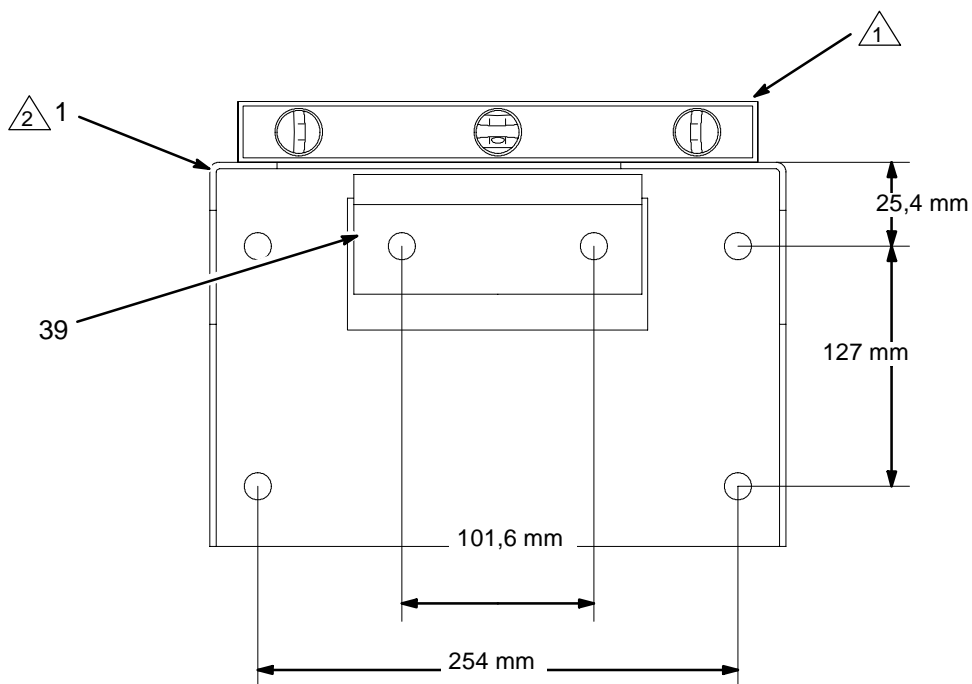
7826

Modello della pompa	A	B	C
232-204/205 President 30:1 Acciaio al carburo	813 mm	432 mm	914 mm
232-215/216 President 30:1 Acciaio inossidabile	813 mm	432 mm	914 mm
232-226/227 Monark 23:1 Acciaio al carburo	787 mm	406 mm	914 mm
232-237/238 Monark 23:1 Acciaio inossidabile	787 mm	406 mm	914 mm
232-244/245 President 15:1 Acciaio al carburo	813 mm	432 mm	914 mm
232-251/252 Monark 15:1 Acciaio inossidabile	787 mm	406 mm	914 mm
232-255/256 Monark 15:1 Acciaio al carburo	787 mm	406 mm	914 mm
232-259/260 Monark 10:1 Acciaio al carburo	787 mm	406 mm	914 mm

Disposizione dei fori di montaggio

1 Controllare che la staffa sia a livello prima di bullonarla alla parete.

2 Montare il gruppo della pompa in modo che la parte superiore della staffa (1) si trovi a 1,2-1,5 m sopra al pavimento.



7687A

Garanzia Graco

La Graco garantisce che tutte le attrezzature prodotte dalla Graco e con il suo marchio sono prive di difetti nei materiali e nella lavorazione al momento della vendita da parte di un distributore Graco autorizzato all'acquirente originale per l'uso. La Graco, per un periodo di dodici mesi a partire dalla data di acquisto, riparerà o sostituirà qualsiasi parte dell'attrezzatura che riterrà essere difettosa. Questa garanzia viene applicata solo quando l'attrezzatura è installata, messa in funzione e sottoposta ad interventi di manutenzione in conformità alle raccomandazioni scritte della Graco.

Questa garanzia non copre, e la Graco non potrà essere ritenuta responsabile per usura, rotture, malfunzionamenti o danni causati da un'installazione difettosa, da cattiva applicazione, da abrasioni, da corrosioni, da manutenzione inadeguata o impropria, da negligenza, da incidenti, da compressioni o da sostituzioni con componenti non Graco. La Graco non potrà quindi essere ritenuta responsabile neanche di malfunzionamenti, danni o usura causati da incompatibilità dell'attrezzatura Graco con le strutture, gli accessori attrezzature o i materiali non forniti dalla Graco o causati da progettazione, costruzione, installazione, messa in funzione o manutenzione non corrette oppure per strutture, accessori, attrezzatura o materiali non forniti dalla Graco.

Questa garanzia è condizionata alla resa prepagata dell'attrezzatura dichiarata difettosa ad un distributore autorizzato Graco perché verifichi il difetto dichiarato. Se questo verrà confermato, la Graco riparerà o sostituirà la parte difettosa senza alcun costo aggiuntivo. L'attrezzatura verrà restituita all'acquirente che ha prepagato il trasporto. Se l'ispezione non rileva difetti nei materiali o nella lavorazione, le riparazioni verranno effettuate ad un costo ragionevole che include il costo delle parti, la manodopera ed il trasporto.

I soli obblighi della Graco nei termini della garanzia sono quelli illustrati in precedenza. L'acquirente riconosce che non sono disponibili altri indennizzi (inclusi, ma non limitati a, danni accidentali o consequenziali per profitti persi, mancate vendite, danni a persone o a proprietà o altre perdite accidentali o consequenziali). Qualsiasi azione per violazione della garanzia deve essere intrapresa entro due (2) anni dalla data di vendita.

La Graco non garantisce e disconosce tutte le garanzie relative ad accessori, attrezzature, materiali o componenti venduti ma non prodotti dalla Graco. Questi articoli, venduti ma non prodotti dalla Graco sono soggetti alla garanzia, se presente, del relativo costruttore. La Graco fornirà all'acquirente un'adeguata assistenza nella formulazione di eventuali reclami per la violazione di queste garanzie.

Le seguenti parti non sono coperte dalla garanzia Graco:

- Regolazione delle guarnizioni della ghiera.
- Sostituzione delle guarnizioni dovute ad usura normale.

L'usura normale non è coperta dalla garanzia per materiale o lavorazione difettosi.

LIMITI DELLA RESPONSABILITÀ

In nessun caso la Graco è responsabile di danni indiretti, accidentali, speciali o conseguenti alla fornitura da parte della Graco dell'attrezzatura qui indicata o per la fornitura, il funzionamento o l'uso di prodotti o altri beni venduti dovuti alla violazione del contratto, della garanzia, a negligenza della Graco o altro.

Punti di vendita: Atlanta, Chicago, Dallas, Detroit, Los Angeles, Mt. Arlington (N.J.)
Rappresentanze all'estero: Canada; Inghilterra; Corea; Svizzera; Francia; Germania; Hong Kong; Giappone

**GRACO N.V.; Industrieterrein — Oude Bunders;
Slakweidestraat 31, 3630 Maasmechelen, Belgium
Tel.: 32 89 770 700 - Fax: 32 89 770 777**

STAMPATO IN BELGIO 308-757 12/97