

Valvola del cambio di colore

3079411

Rev. K

Per cambi di colore o distribuzione di vernici, rivestimenti o fluidi industriali.

Pressione massima d'ingresso dell'aria 0,7 MPa (7 bar)

Pressione massima d'esercizio del fluido 2,1 MPa (21 bar)

Codice 195579, Serie A

Valvola cambia colori in acciaio inossidabile

Codice 218900, Serie A

Valvola cambia colori in nylon

Codice 218964, Serie A

Valvola cambia colori in acciaio inossidabile

Codice 222202, Serie A

Valvola cambia colori in acciaio inossidabile

Codice 236853, Serie A

Valvola cambia colori in acciaio inossidabile

Codice 692024, Serie A

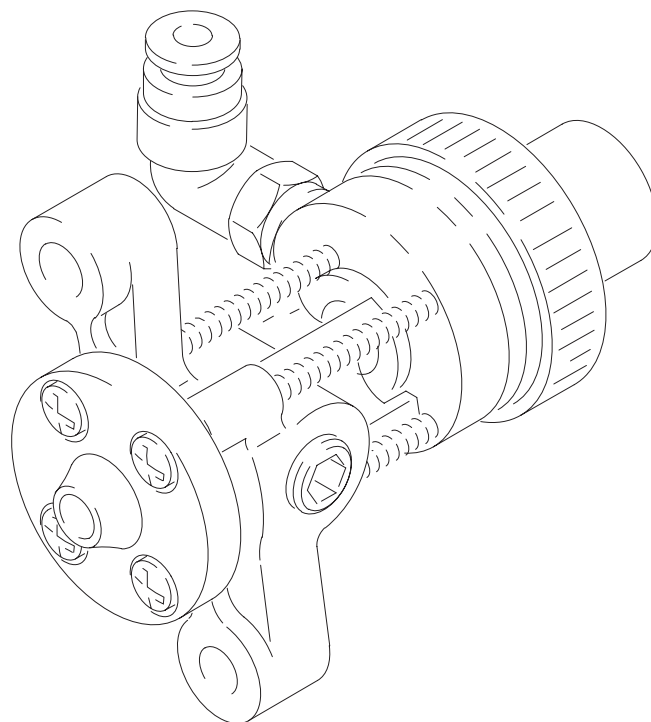
Valvola cambia colori in acciaio inossidabile

Codice 907438, Serie A

Valvola cambia colori in acciaio inossidabile

Codice 948944, Serie A

Kit della valvola di bassa pressione



Leggere le avvertenze e le istruzioni.

QUALITÀ COLLAUDATA, TECNOLOGIA LEADER.

GRACO N.V.; Industrieterrein — Oude Bunders;
Slakweidestraat 31, 3630 Maasmechelen, Belgium
©COPYRIGHT 1989, GRACO INC.



Riparazione valvola

⚠ PERICOLO

PERICOLI DA ATTREZZATURE SOTTO PRESSIONE

Per ridurre il rischio di gravi lesioni inclusi gli spruzzi negli occhi o sulla cute, lesioni da parti mobili o scosse elettriche decomprimere sempre la pressione prima di controllare o sottoporre a manutenzione la valvola cambia colori. Leggere e seguire le avvertenze e le procedure indicate nei manuali di istruzioni della pompa e del dispositivo di spruzzatura.

Smontaggio

NOTA:

- Disponibile un kit per la riparazione della valvola, codice 218966. Questo kit contiene le guarnizioni e due attrezzi, necessari per smontare e montare la valvola.
- I numeri di riferimento e le lettere in parentesi si riferiscono ai richiami nell'elenco parti. I numeri di riferimento con un asterisco (*) indicano che la parte è inclusa nel kit per le riparazioni 218966.

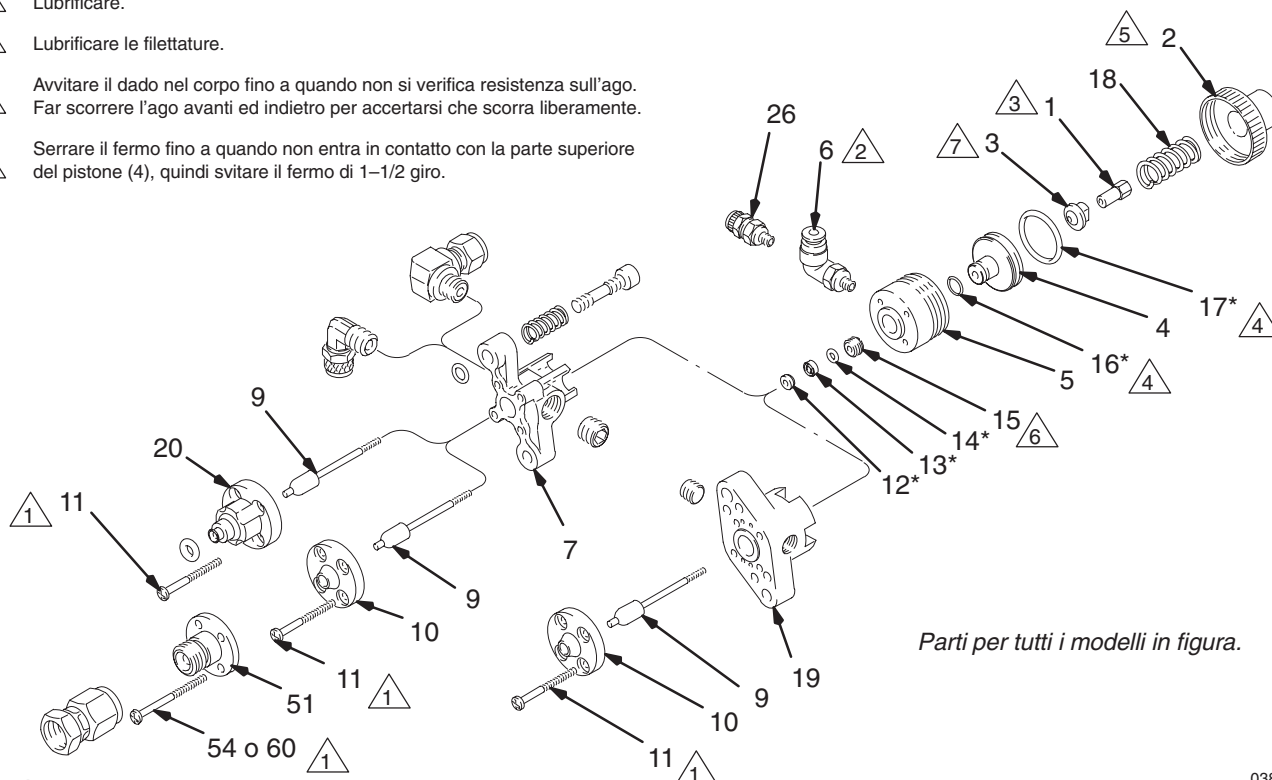
- 1 ⚠ Serrare le viti (11) in modo opposto ed uniforme fino a 0,34–0,56 N.m. Se si verificano delle perdite, serrare fino a 0,91 N.m. al massimo.
- 2 ⚠ Serrare fino a 0,34–0,56 N.m.
- 3 ⚠ Serrare fino a 0,45–0,68 N.m.
- 4 ⚠ Lubrificare.
- 5 ⚠ Lubrificare le filettature.
- 6 ⚠ Avvitare il dado nel corpo fino a quando non si verifica resistenza sull'ago. Far scorrere l'ago avanti ed indietro per accertarsi che scorra liberamente.
- 7 ⚠ Serrare il fermo fino a quando non entra in contatto con la parte superiore del pistone (4), quindi svitare il fermo di 1–1/2 giro.

1. *Tutti i modelli tranne il 220242*
Spingere all'interno il raccordo a gomito ad innesto rapido (6) ed estrarre il flessibile aria. Scollegare le condotte del fluido. Vedere Fig. 1.

Modello 220242

Scollegare il raccordo (26) e rimuovere la condotta aria. Scollegare le condotte del fluido. Vedere Fig. 1.

2. Rimuovere la valvola grilletto/colore dal collettore.
3. Rimuovere il tappo di ritenzione (2) e la molla (18).
4. Utilizzando una chiave su ogni parte, svitare e rimuovere il dado di ritenzione (1) ed il fermo del pistone (3).
5. Rimuovere le quattro viti (11, 54 o 60), l'adattatore della valvola (51) sui modelli 236852 e 907483 e la sede (10 o 20) dal corpo del fluido (7 o 19).
6. Separare poi il corpo del fluido dall'alloggiamento del pistone (5).



Parti per tutti i modelli in figura.

Fig. 1

03854

Riparazione valvola

7. Estrarre l'ago (9) dal corpo del fluido (7 o 19).
8. Svitare il raccordo (6 o 26) dall'alloggiamento del pistone (5).
9. Spingere l'albero del pistone (4) per rimuoverlo dall'alloggiamento del pistone (5). Rimuovere gli anelli di tenuta (16* e 17*) dal pistone.
10. Svitare il dado premiguarnizioni (5) utilizzando l'attrezzo per dadi premiguarnizioni 181311. Rimuovere l'anello di tenuta (14*), le guarnizioni del fluido (13*) ed il distanziale delle guarnizioni (12*), utilizzando l'attrezzo per guarnizioni 178798.
11. Pulire ed ispezionare la sede dell'ago (10 o 20), l'ago (9), l'alloggiamento del pistone (5) e l'alloggiamento del fluido (7 o 19) per segni di usura o di danni. Sostituire le parti se necessario.

Montaggio

1. Lubrificare gli anelli di tenuta (16* e 17*) con gelatina minerale e metterli sul pistone (4).
2. Installare il pistone (4) nell'alloggiamento del pistone (5).
3. Avvitare il raccordo (6 o 26) nell'alloggiamento del pistone (5). Serrare il raccordo fino ai valori mostrati nella Fig. 1.
4. Guidare l'estremità filettata dell'ago (9) attraverso la parte inferiore del corpo del fluido (7 o 19). Una alla volta, installare la guarnizione dell'ago (12*), la guarnizione del fluido (13*) con le estremità della guarnizione rivolte verso il corpo e l'anello di tenuta (14*) sull'ago e nel corpo del fluido. Vedere Fig. 2.
5. Utilizzando l'attrezzo per i dadi premiguarnizioni, avvitare il dado premiguarnizioni (15) nel corpo del fluido (7 o 19) fin quando vi rimane ancora resistenza sull'ago (9), il che si verifica circa 1/2 giro dopo che l'ago ha toccato l'anello di tenuta (14). Far scorrere l'ago in avanti ed indietro per accertarsi che scorra liberamente.
6. Installare l'alloggiamento del pistone (5) sul corpo del fluido (7 o 19), allineando gli ingressi aria e fluido.
7. Installare la sede (10 o 20), l'adattatore della valvola (51) sui modelli 236852 e 907483 e le viti (11, 54 o 60) sull'alloggiamento del fluido (7 o 19). Serrare le viti fin quando la sede e l'alloggiamento non entrano in contatto.
8. Mettere il fermo del pistone (3) e il dado di fermo (1) sull'ago (9). Spingere gli aghi in basso verso la sede (10) o (20) e poi serrare il fermo del pistone fin quando non tocca la parte superiore del pistone (4). Ora spostare all'indietro il fermo del pistone di 1-1/2 giri.
9. Tenere bloccato il fermo del pistone (3) e serrare il dado di fermo fino (1) a 0,45-0,68 N.m.
10. Installare la molla (18). Lubrificare le filettature del tappo di ritenzione (2) con gelatina minerale ed avvitare il tappo di ritenzione sull'alloggiamento del pistone (5).
11. Serrare le quattro viti (11) in modo opposto ed uniforme da 0,340 a 56 N.m. Se si verificano delle perdite, serrare fino a 0,91 N.m al massimo.
12. Applicare aria al raccordo dell'ingresso aria ed attuare la valvola varie volte. Verificare la presenza di una qualunque perdita d'aria sommergendola in acqua e verificare l'eventuale fuga di bolle d'aria. Applicare poi aria ad una pressione di circa 0,5 MPa (5,5 bar) all'ingresso del fluido. Sommergere in acqua e verificare l'eventuale fuga di bolle d'aria. Serrare e sostituire le parti se necessario per eliminare tutte le perdite.
13. Collegare la valvola colore/grilletto al collettore.

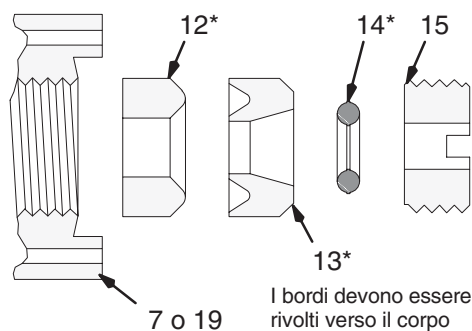


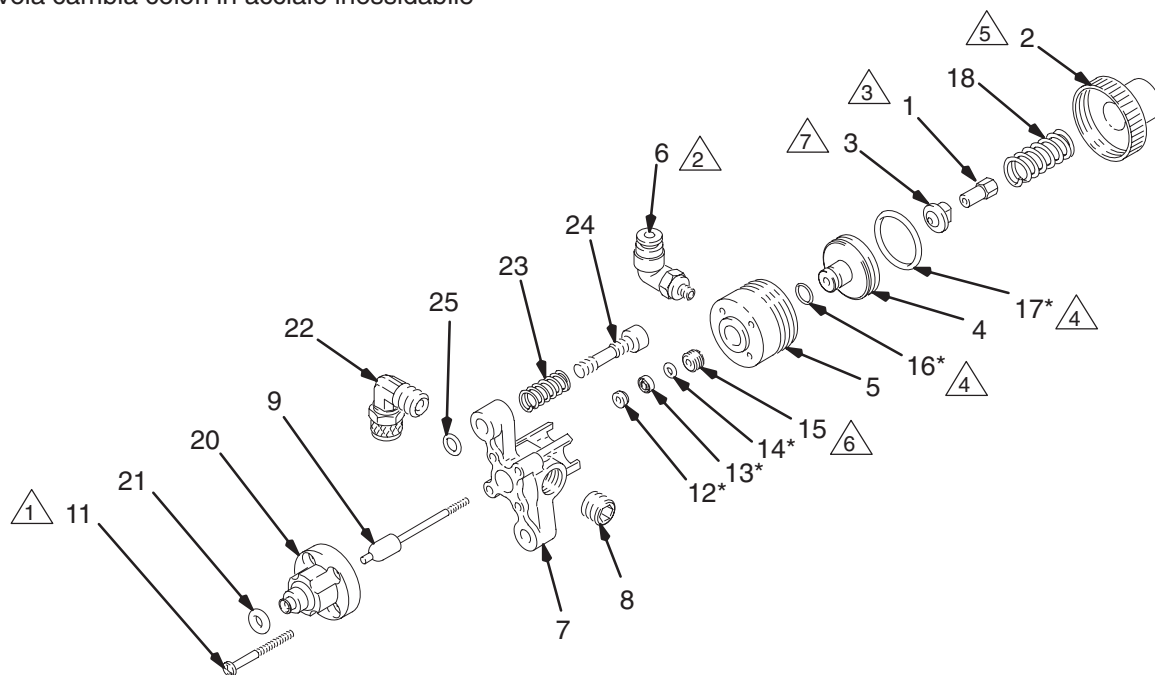
Fig. 2

03852

Parti

Codice 222202

Valvola cambia colori in acciaio inossidabile



03854

1 Serrare le viti (11) in modo opposto ed uniforme fino a 0,34–0,56 N.m. Se si verificano delle perdite, serrare fino a 0,91 N.m al massimo.

2 Serrare fino a 0,34–0,56 N.m.

3 Serrare fino a 0,45–0,68 N.m.

4 Lubrificare.

5 Lubrificare le filettature.

6 Avvitare il dado nel corpo fino a quando non si verifica resistenza sull'ago. Far scorrere l'ago avanti ed indietro per accertarsi che scorra liberamente.

7 Serrare il fermo fino a quando non entra in contatto con la parte superiore del pistone (4), quindi svitare il fermo di 1–1/2 giro.

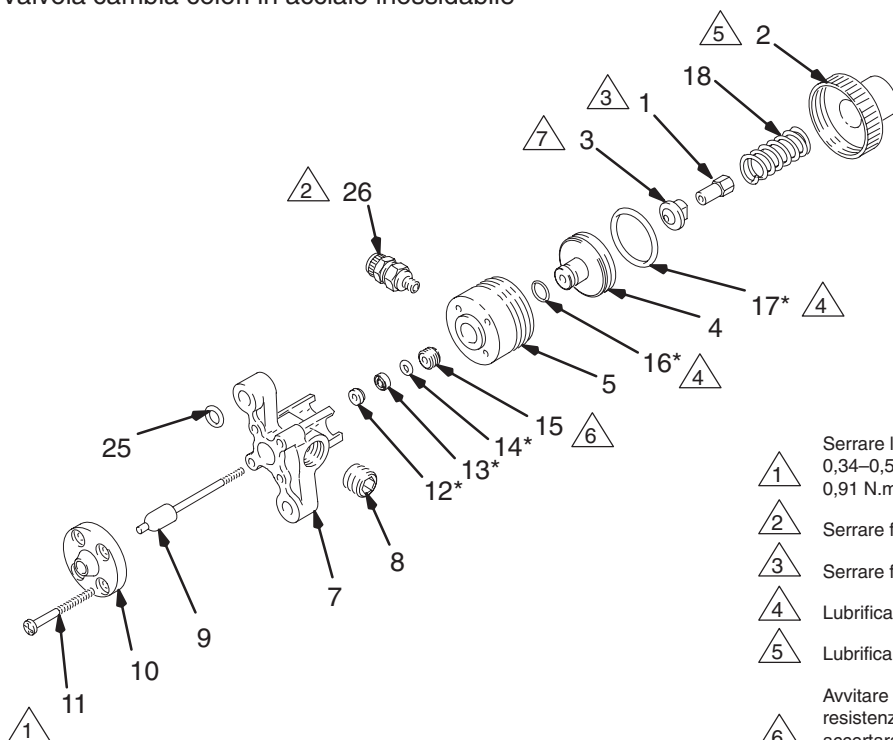
Rif. No.	Codice	Descrizione	Qtà	Rif. No.	Codice	Descrizione	Qtà
1	180537	DADO, ritenzione; M2,5 x 0,45 mm	1	12*	178763	DISTANZIALE, guarnizioni; Delrin	1
2	180612	TAPPO, ritenzione	1	13*	178409	GUARNIZIONI, fluido; UHMWPE	1
3	180539	RITENZIONE, pistone; M2,5 x 0,45 mm	1	14*	168518	ANELLO DI TENUTA; Viton®	1
4	180538	PISTONE	1	15	180542	DADO, guarnizioni; M8 x 1 mm; Delrin®	1
5	180613	ALLOGGIAMENTO, pistone	1	16*	156454	ANELLO DI TENUTA; Buna-N	1
6	109193	GOMITO, tubo maschio; girevole a 90° filettatura 10–32	1	17*	102620	ANELLO DI TENUTA; Buna-N	1
7	181097	CORPO, fluido; acciaio inossidabile	1	18	108017	MOLLA, compressione	1
8	110208	TAPPO, tubo, senza testa; acciaio inossidabile; 1/8–27 nptf(m)	1	20	183837	SEDE, supporto	1
9	218560	AGO, fluido	1	21	109090	ANELLO DI TENUTA; PTFE	1
11	108018	VITE, a macchina, troncoconica, M3 x 0,5 mm	4	22	110193	GOMITO, maschio	2
				23	110019	MOLLA, compressione	2
				24	183979	VITE, spalla	2
				25	106456	ANELLO DI TENUTA; PTFE	2

* Queste parti sono incluse nel kit di riparazione 218966. Vedere pagina 11.

Parti

Codice 220242

Valvola cambia colori in acciaio inossidabile



1 Serrare le viti (11) in modo opposto ed uniforme fino a 0,34–0,56 N.m. Se si verificano delle perdite, serrare fino a 0,91 N.m al massimo.

2 Serrare fino a 0,68–0,9 N.m.

3 Serrare fino a 0,45–0,68 N.m.

4 Lubrificare.

5 Lubrificare le filettature.

6 Avvitare il dado nel corpo fino a quando non si verifica resistenza sull'ago. Far scorrere l'ago avanti ed indietro per accertarsi che scorra liberamente.

7 Serrare il fermo fino a quando non entra in contatto con la parte superiore del pistone (4), quindi svitare il fermo di 1–1/2 giro.

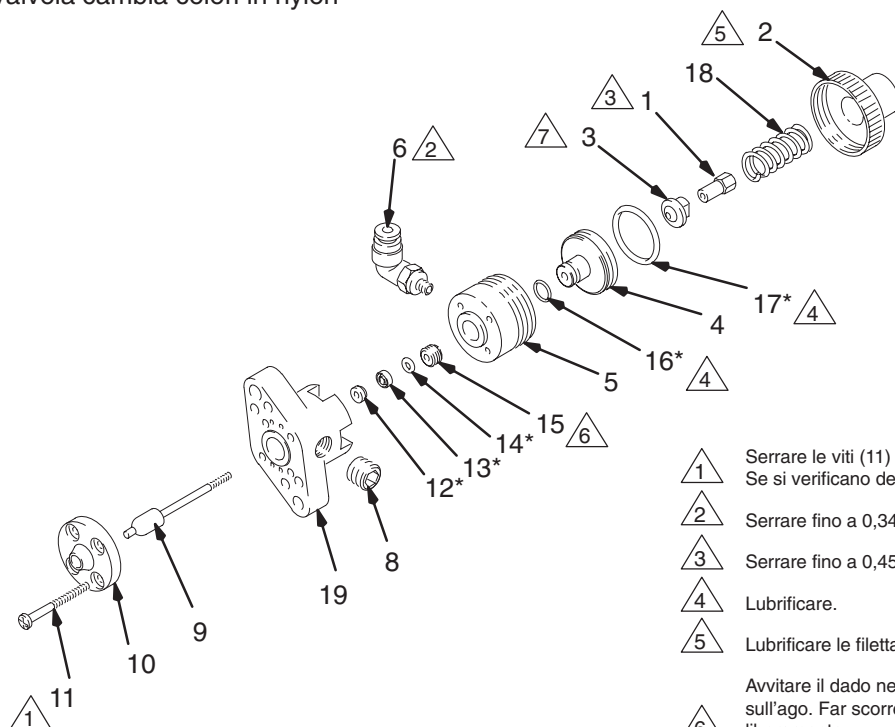
Rif. No.	Codice	Descrizione	Qtà	Rif. No.	Codice	Descrizione	Qtà
1	180537	DADO, ritenzione; M2,5 x 0,45 mm	1	11	112858	VITE, a macchina	4
2	180612	TAPPO, ritenzione	1	12*	178763	DISTANZIALE, guarnizioni; Delrin®	1
3	180539	RITENZIONE, pistone; M2,5 x 0,45 mm	1	13*	178409	GUARNIZIONI, fluido; UHMWPE	1
4	180538	PISTONE	1	14*	168518	ANELLO DI TENUTA; Viton®	1
5	180613	ALLOGGIAMENTO, pistone	1	15	180542	DADO, guarnizioni; M8 x 1 mm; Delrin®	1
6	109193	GOMITO, tubo maschio; girevole a 90° filettatura 10–32	1	16*	156454	ANELLO DI TENUTA; Buna-N	1
7	195578	CORPO, fluido	1	17*	102620	ANELLO DI TENUTA; Buna-N	1
8	110208	TAPPO, tubo, senza testa; acciaio inossidabile; 1/8–27 nptf(m)	1	18	108017	MOLLA, compressione	1
9	218560	AGO, fluido	1	24	188469	ADATTATORE, valvola	1
10	180596	SEDE, campana; Delrin®	1	25	191872	ADATTATORE, valvola	1

* Queste parti sono incluse nel kit di riparazione 218966. Vedere pagina 11.

Parti

Codice 218900

Valvola cambia colori in nylon



1 Serrare le viti (11) in modo opposto ed uniforme fino a 0,34–0,56 N.m. Se si verificano delle perdite, serrare fino a 0,91 N.m al massimo.

2 Serrare fino a 0,34–0,56 N.m.

3 Serrare fino a 0,45–0,68 N.m.

4 Lubrificare.

5 Lubrificare le filettature.

6 Evitare il dado nel corpo fino a quando non si verifica resistenza sull'ago. Far scorrere l'ago avanti ed indietro per accertarsi che scorra liberamente.

7 Serrare il fermo fino a quando non entra in contatto con la parte superiore del pistone (4), quindi svitare il fermo di 1–1/2 giro.

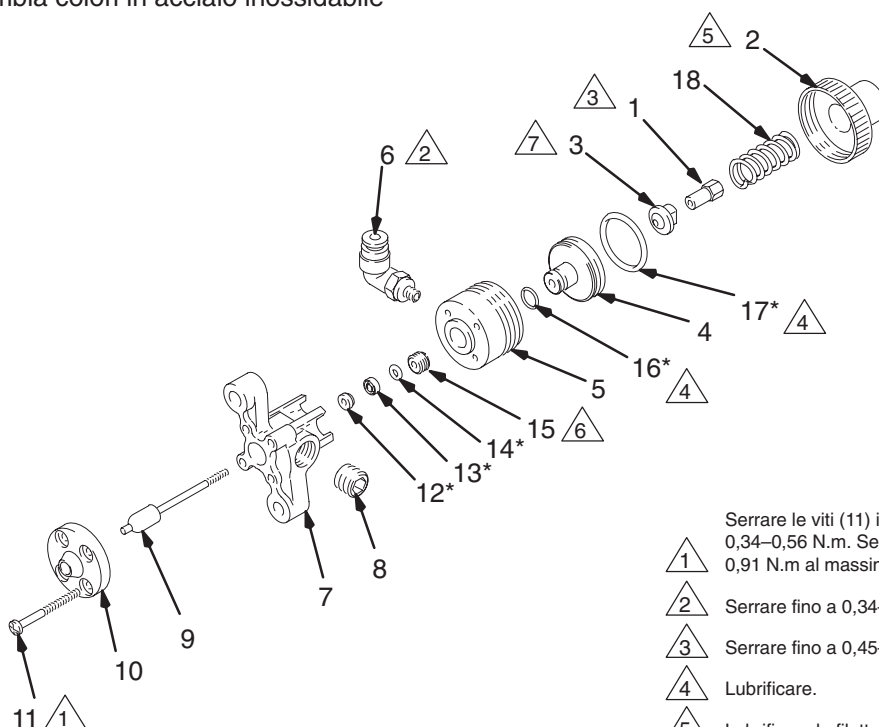
Rif. No.	Codice	Descrizione	Qtà	Rif. No.	Codice	Descrizione	Qtà
1	180537	DADO, ritenzione; M2,5 x 0,45 mm	1	11	108018	VITE, a macchina, troncoconica; M3 x 0,5 mm	4
2	180612	TAPPO, ritenzione	1	12*	178763	DISTANZIALE, guarnizioni; Delrin®	1
3	180539	RITENZIONE, pistone; M2,5 x 0,45 mm	1	13*	178409	GUARNIZIONI, fluido; UHMWPE	1
4	180538	PISTONE	1	14*	168518	ANELLO DI TENUTA; Viton®	1
5	180613	ALLOGGIAMENTO, pistone	1	15	180542	DADO, guarnizioni; M8 x 1 mm; Delrin®	1
6	109193	GOMITO, tubo maschio; girevole a 90° filettatura 10–32	1	16*	156454	ANELLO DI TENUTA; Buna-N	1
8	110208	TAPPO, tubo, senza testa; acciaio inossidabile; 1/8–27 nptf(m)	1	17*	102620	ANELLO DI TENUTA; Buna-N	1
9	218560	AGO, fluido	1	18	108017	MOLLA, compressione	1
10	180596	SEDE, campana; Delrin®	1	19	180614	CORPO, fluido; nylon	1

* Queste parti sono incluse nel kit di riparazione 218966. Vedere pagina 11.

Accessori

Codice 218964

Valvola cambia colori in acciaio inossidabile



Serrare le viti (11) in modo opposto ed uniforme fino a 0,34–0,56 N.m. Se si verificano delle perdite, serrare fino a 0,91 N.m al massimo.



Serrare fino a 0,34–0,56 N.m.



Serrare fino a 0,45–0,68 N.m.



Lubrificare.



Lubrificare le filettature.



Avvitare il dado nel corpo fino a quando non si verifica resistenza sull'ago. Far scorrere l'ago avanti ed indietro per accertarsi che scorra liberamente.



Serrare il fermo fino a quando non entra in contatto con la parte superiore del pistone (4), quindi svitare il fermo di 1–1/2 giro.



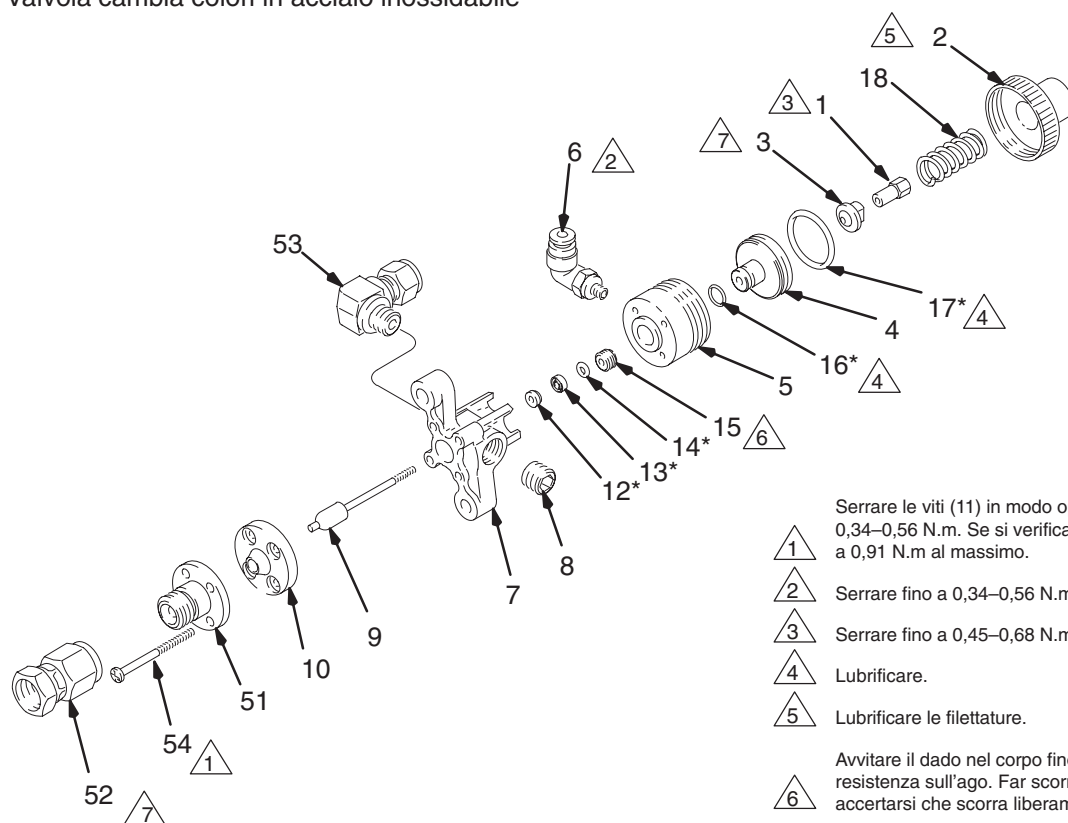
Rif. No.	Codice	Descrizione	Qtà	Rif. No.	Codice	Descrizione	Qtà
1	180537	DADO, ritenzione; M2,5 x 0,45 mm	1	10	180596	SEDE, campana; Delrin®	1
2	180612	TAPPO, ritenzione	1	11	108018	VITE, a macchina, troncoconica; M3 x 0,5 mm	4
3	180539	RITENZIONE, pistone; M2,5 x 0,45 mm	1	12*	178763	DISTANZIALE, guarnizioni; Delrin®	1
4	180538	PISTONE	1	13*	178409	GUARNIZIONI, fluido; UHMWPE	1
5	180613	ALLOGGIAMENTO, pistone	1	14*	168518	ANELLO DI TENUTA; Viton®	1
6	109193	GOMITO, tubo maschio; girevole a 90° filettatura 10–32	1	15	180542	DADO, guarnizioni; M8 x 1 mm; Delrin®	1
7	181097	CORPO, fluido; acciaio inossidabile	1	16*	156454	ANELLO DI TENUTA; Buna-N	1
8	110208	TAPPO, tubo, senza testa; acciaio inossidabile; 1/8–27 nptf(m)	1	17*	102620	ANELLO DI TENUTA; Buna-N	1
9	218560	AGO, fluido	1	18	108017	MOLLA, compressione	1

* Queste parti sono incluse nel kit di riparazione 218966. Vedere pagina 11.

Parti

Codice 236853

Valvola cambia colori in acciaio inossidabile



Serrare le viti (11) in modo opposto ed uniforme fino a 0,34–0,56 N.m. Se si verificano delle perdite, serrare fino a 0,91 N.m al massimo.



Serrare fino a 0,34–0,56 N.m.



Serrare fino a 0,45–0,68 N.m.



Lubrificare.



Lubrificare le filettature.



Avvitare il dado nel corpo fino a quando non si verifica resistenza sull'ago. Far scorrere l'ago avanti ed indietro per accertarsi che scorra liberamente.



Serrare il fermo fino a quando non entra in contatto con la parte superiore del pistone (4), quindi svitare il fermo di 1–1/2 giro.



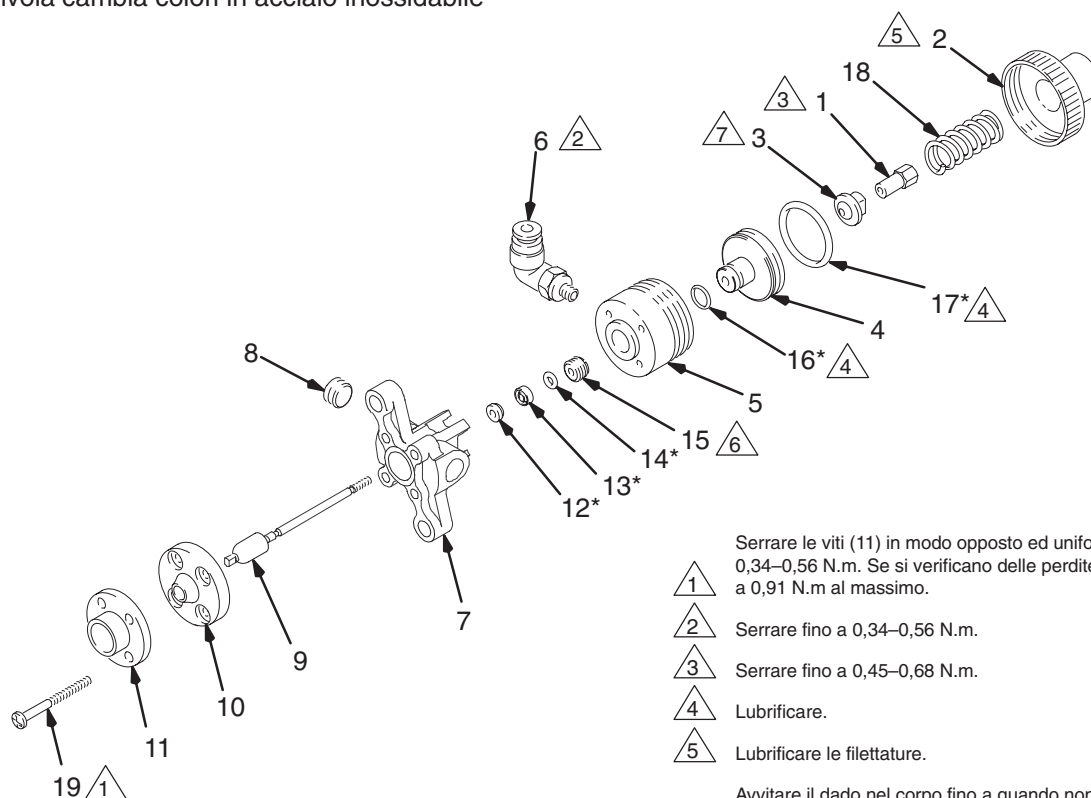
Rif. No.	Codice	Descrizione	Qtà	Rif. No.	Codice	Descrizione	Qtà
1	180537	DADO, ritenzione; M2,5 x 0,45 mm	1	12*	178763	DISTANZIALE, guarnizioni; Delrin®	1
2	180612	TAPPO, ritenzione	1	13*	178409	GUARNIZIONI, fluido; UHMWPE	1
3	180539	RITENZIONE, pistone; M2,5 x 0,45 mm	1	14*	168518	ANELLO DI TENUTA; Viton®	1
4	180538	PISTONE	1	15	180542	DADO, guarnizioni; M8 x 1 mm; Delrin®	1
5	180613	ALLOGGIAMENTO, pistone	1	16*	156454	ANELLO DI TENUTA; Buna-N	1
6	109193	GOMITO, tubo maschio; girevole a 90° filettatura 10–32	1	17*	102620	ANELLO DI TENUTA; Buna-N	1
7	181097	CORPO, fluido; acciaio inossidabile	1	18	108017	MOLLA, compressione	1
8	110208	TAPPO, tubo, senza testa; acciaio inossidabile; 1/8–27 nptf(m)	1	51	188469	ADATTATORE, valvola	1
9	218560	AGO, fluido	1	52	155570	GIUNTO, orientabile,	1
10	180596	SEDE, campana; Delrin®	1	53	111370	CONNETTORE, gomito	1
				54	112858	VITE, a macchina	4

* Queste parti sono incluse nel kit di riparazione 218966. Vedere pagina 11.

Parti

Codice 692024

Valvola cambia colori in acciaio inossidabile



- Serrare le viti (11) in modo opposto ed uniforme fino a 0,34–0,56 N.m. Se si verificano delle perdite, serrare fino a 0,91 N.m al massimo.
- Serrare fino a 0,34–0,56 N.m.
- Serrare fino a 0,45–0,68 N.m.
- Lubrificare.
- Lubrificare le filettature.
- Avvitare il dado nel corpo fino a quando non si verifica resistenza sull'ago. Far scorrere l'ago avanti ed indietro per accertarsi che scorra liberamente.
- Serrare il fermo fino a quando non entra in contatto con la parte superiore del pistone (4), quindi svitare il fermo di 1–1/2 giro.

ti1609a

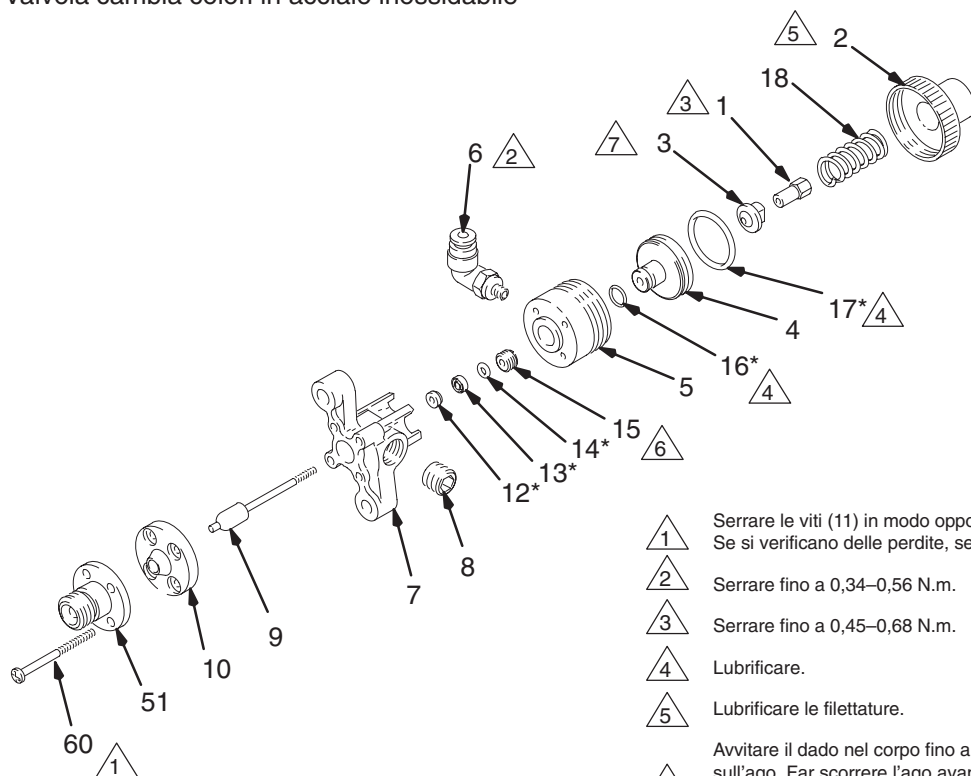
Rif. No.	Codice	Descrizione	Qtà	Rif. No.	Codice	Descrizione	Qtà
1	180537	DADO, ritenzione; M2,5 x 0,45 mm	1	10	180596	SEDE, campana; Delrin®	1
2	180612	TAPPO, ritenzione	1	11	112858	VITE, a macchina, testa Phillips	4
3	180539	RITENZIONE, pistone; M2,5 x 0,45 mm	1	12*	178763	DISTANZIALE, guarnizioni; Delrin®	1
4	180538	PISTONE	1	13*	178409	GUARNIZIONI, fluido; UHMWPE	1
5	180613	ALLOGGIAMENTO, pistone	1	14*	168518	ANELLO DI TENUTA; Viton®	1
6	109193	GOMITO, tubo maschio; girevole a 90° filettatura 10–32	1	15	180542	DADO, guarnizioni; M8 x 1 mm; Delrin®	1
7	181097	CORPO, fluido; acciaio inossidabile	1	16*	156454	ANELLO DI TENUTA; Buna-N	1
8	110208	TAPPO, tubo, senza testa; acciaio inossidabile; 1/8–27 nptf(m)	1	17*	102620	ANELLO DI TENUTA; Buna-N	1
9	218560	AGO, fluido	1	18	108017	MOLLA, compressione	1
				19	690301	ADATTATORE, valvola	1

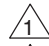

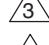

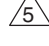


* Queste parti sono incluse nel kit di riparazione 218966. Vedere pagina 11.

Parti

Codice 907438 e 948944

Valvola cambia colori in acciaio inossidabile



-  Serrare le viti (11) in modo opposto ed uniforme fino a 0,34–0,56 N.m. Se si verificano delle perdite, serrare fino a 0,91 N.m. al massimo.
-  Serrare fino a 0,34–0,56 N.m.
-  Serrare fino a 0,45–0,68 N.m.
-  Lubrificare.
-  Lubrificare le filettature.
-  Avvitare il dado nel corpo fino a quando non si verifica resistenza sull'ago. Far scorrere l'ago avanti ed indietro per accertarsi che scorra liberamente.
-  Serrare il fermo fino a quando non entra in contatto con la parte superiore del pistone (4), quindi svitare il fermo di 1–1/2 giro.

Rif. No.	Codice	Descrizione	Qtà	Rif. No.	Codice	Descrizione	Qtà
1	180537	DADO, ritenzione; M2,5 x 0,45 mm	1	14*	168518	ANELLO DI TENUTA; Viton®	1
2	180612	TAPPO, ritenzione	1	15	180542	DADO, guarnizioni; M8 x 1 mm; Delrin®	1
3	180539	RITENZIONE, pistone; M2,5 x 0,45 mm	1	16*	156454	ANELLO DI TENUTA; Buna-N	1
4	180538	PISTONE	1	17*	102620	ANELLO DI TENUTA; Buna-N	1
5	180613	ALLOGGIAMENTO, pistone	1	18	108017	MOLLA, compressione	1
6	109193	GOMITO, tubo maschio; girevole a 90° filettatura 10–32	1	51	188469	ADATTATORE, valvola	1
7	181097	CORPO, fluido; acciaio inossidabile	1	60	112858	VITE, a macchina, testa Phillips	4
8	110208	TAPPO, tubo, senza testa; acciaio inossidabile; 1/8–27 nptf(m)	1	61	502820	GOMITO, attacco; 1/8" inox (solo 948944, non montato)	1
9	218560	AGO, fluido	1	62	513842	GOMITO; 3/8" T x 1/8" NPT(m) inox (solo 948944, non montato)	1
10	180596	SEDE, campana; Delrin®	1	63	513949	CONNETTORE, girevole; 1/4" npsf x 1/8" npt(m) (solo 948944, non montato)	1
12*	178763	DISTANZIALE, guarnizioni; Delrin®	1				
13*	178409	GUARNIZIONI, fluido; UHMWPE	1				

* Queste parti sono incluse nel kit di riparazione 218966. Vedere pagina 11.

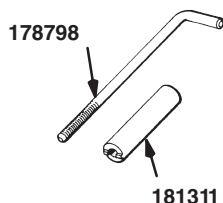
Accessori

Usare solo parti ed accessori originali Graco

Kit di riparazione della valvola 218966

Devono essere acquistate separatamente. Include l'attrezzo per le guarnizioni 178798 e l'attrezzo per il dado premiguarnizioni 181311 e le seguenti parti:

Codice	Qtà
12	1
13	1
14	1
16	1
17	1



Tubo aria 054177

D.E. 4 mm (5/32"); nylon
Specificare la lunghezza desiderata quando si ordina.

Raccordo ingresso aria diritto 108294

Per le applicazioni ove non è possibile utilizzare i gomiti standard a 90°. Filettatura maschio 10-32.

Adattatore ingresso fluido 169797

1/4 npsm x 1/8 npt

Adattatore ingresso fluido 181153

Per utilizzo in Europa ed altre applicazioni internazionali.

Filettature esterne maschie combinate da 1/4-1/8 npsm/
R 1/4-19, compatibili con connettori femmina NPSM e BSP.

Dati tecnici

Pressione massima di esercizio del fluido

..... 2,1 MPa (21 bar)

Massima pressione operativa aria 0,7 MPa (7 bar)

Requisiti flessibile ingresso aria D.E. 4 mm (5/32")

Ingresso fluido 1/8 npt(f)

Uscita fluido 1/8 npt(f)

Parti a contatto

del fluido Acciaio inossidabile 304 con elettropulitura
e rivestimento passivato, acciaio 304

Parti lavorate a macchina in acciaio passivato, Delrin®,
Polietilene a peso molecolare ultra alto
Nylon - Solo modello 218900

Garanzia standard Graco

La Graco garantisce che tutte le apparecchiature prodotte dalla Graco e recanti il suo nome sono esenti da difetti nel materiale e nella manodopera dalla data di vendita da un distributore Graco autorizzato all'acquirente originale. Con l'eccezione di eventuali garanzie speciali, estese o limitate pubblicate dalla Graco, la Graco, per un periodo di dodici mesi dalla data di acquisto, riparerà o sostituirà qualsiasi parte dell'attrezzatura che la Graco stessa riconosce come difettosa. Questa garanzia si applica solo alle attrezzature che vengono installate, utilizzate e di cui viene eseguita la manutenzione seguendo le raccomandazioni scritte della Graco.

Questa garanzia non copre, e la Graco non sarà responsabile di usura e danni generici o di guasti, danni o usura causati da installazioni non corrette, cattivo uso, errata applicazione, corrosione, manutenzione inadeguata o non corretta, negligenza, incidenti, manomissioni o sostituzioni con componenti non Graco. La Graco non sarà neanche responsabile di eventuali malfunzionamenti, danni o usura causati dall'incompatibilità delle attrezzature Graco con strutture, accessori, attrezzature o materiali non forniti dalla Graco o da progettazioni, manifatture, installazioni, funzionamenti o manutenzioni errate di strutture, accessori, attrezzature o materiali non forniti dalla Graco.

Questa garanzia valida solo se l'attrezzatura difettosa viene restituita ad un distributore Graco in porto franco per la verifica del difetto dichiarato. Se il difetto dichiarato viene verificato, la Graco riparerà o sostituirà senza alcun addebito tutte le parti difettose. L'attrezzatura verrà restituita all'acquirente originale che ha prepagato la spedizione. Se l'attrezzatura ispezionata non riporta difetti nei materiali o nella manodopera, le riparazioni verranno effettuate ad un costo ragionevole che può includere il costo dei pezzi di ricambio, della manodopera e del trasporto.

QUESTA GARANZIA ESCLUSIVA E SOSTITUISCE TUTTE LE ALTRE GARANZIE, ESPLICITE O IMPLICITE INCLUSE MA NON LIMITATE A EVENTUALI GARANZIE DI COMMERCIALIZZABILITÀ O ADATTABILITÀ A SCOPI PARTICOLARI.

L'unico obbligo della Graco ed il solo rimedio a disposizione dell'acquirente per eventuali violazioni della garanzia sono quelli indicati in precedenza. L'acquirente accetta che nessun altro rimedio (incluso ma non limitato a danni incidentali o consequenziali per perdite di profitto, di vendite, lesioni alle persone o danni alle proprietà o qualsiasi altra perdita incidentale o consequenziale) sarà messo a sua disposizione. Qualsiasi azione per violazione di garanzie deve essere intrapresa entro due (2) anni dalla data di acquisto.

La Graco non rilascia alcuna garanzia e non riconosce nessuna garanzia implicita di commerciabilità ed adattabilità a scopi particolari relativamente ad accessori, attrezzature, materiali o componenti venduti ma non prodotti dalla Graco. Questi articoli venduti, ma non prodotti dalla Graco (come i motori elettrici, gli interruttori, i tubi ecc.) sono coperti dalla garanzia, se esiste, dei relativi produttori. La Graco fornirà all'acquirente un'assistenza ragionevole in caso di reclami per violazione di queste garanzie.

In nessun caso la Graco sarà responsabile di danni indiretti, incidentali, speciali o consequenziali risultanti dalla fornitura di attrezzature da parte della Graco in virtù del seguente atto o della fornitura, prestazione o utilizzo di qualsiasi prodotto o bene venduto, per violazione del contratto, violazione della garanzia, negligenza della Graco o altro.

FOR GRACO CANADA CUSTOMERS

The parties acknowledge that they have required that the present document, as well as all documents, notices and legal proceedings entered into, given or instituted pursuant hereto or relating directly or indirectly hereto, be drawn up in English. Les parties reconnaissent avoir convenu que la rédaction du présent document sera en Anglais, ainsi que tous documents, avis et procédures judiciaires exécutés, donnés ou intentés à la suite de ou en rapport, directement ou indirectement, avec les procédures concernées.

Tutte le informazioni e le illustrazioni contenute in questo documento sono basate sulle informazioni più aggiornate disponibili al momento della pubblicazione. La Graco si riserva il diritto di apportare modifiche in qualunque momento senza preavviso.

Sedi Graco: Minneapolis
Uffici internazionali: Belgio, Cina, Giappone, Corea

**GRACO N.V.; Industrieterrein — Oude Bunders;
Slakweidestraat 31, 3630 Maasmechelen, Belgium
Tel.: 32 89 770 700 – Fax: 32 89 770 777**

STAMPATO IN BELGIO 307941 05/1989, Revisionato 01/2005