

Razpršilne pištole FTXpress

Za nanašanje arhitekturnih barv in premazov.

Najvišji delovni tlak 24,8 MPa (248 bar, 3600 psi)

Za dodatne informacije o modelu glejte stran 2.



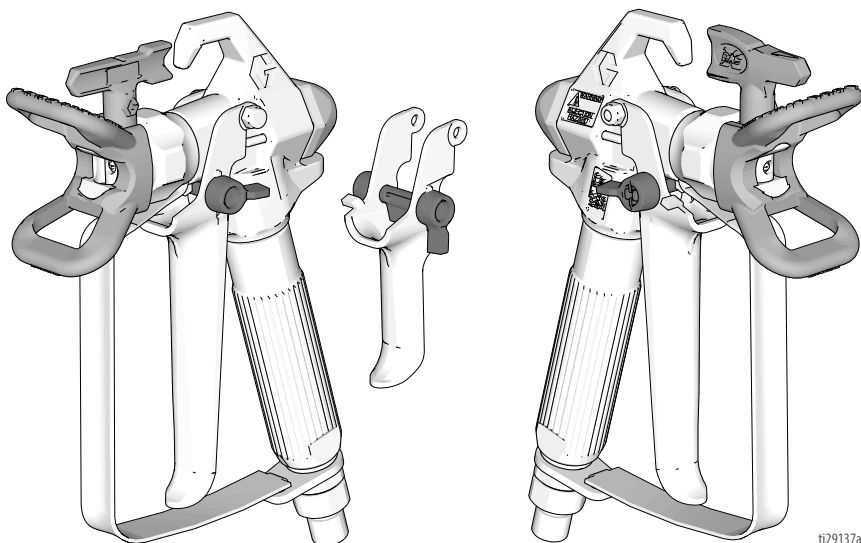
Pomembna varnostna navodila

Preberite vsa opozorila in navodila v tem priročniku. Glejte navodila razpršilca za navodila za sproščanje tlaka, pripravljanje in pršenje. Shranite ta navodila.



Pomembne zdravstvene informacije

Kartico z zdravstvenimi informacijami, ki je priložena tej razpršilni pištoli in jo je mogoče nositi v denarnici, naj ima uporabnik ves čas pri sebi. Kartica vsebuje pomembne informacije o zdravljenju, namenjene zdravniku, za primer, če pride do vbrizganja v kožo. Dodatne kartice so na voljo brezplačno.



Vsebina

Opozorila	3
Namestitvev	5
Postopek za sprostitvev tlaka	5
Zapora sprožilca	5
Sprožilcev	5
Delovanje	7
Pršite	7
Odpravljanje zamašitev konice	7
Čiščenje	8
Vzdrževanje	8
Deli pištote	9
Pršilna konica in ščitnik	9
Popravilo	10
Tehnične specifikacije	11
Standardna garancija podjetja Graco	12
Informacije o podjetju Graco	12

Modeli

Št. dela	Najvišji delovni tlak MPa (bar, psi)	Opis
17M584*	24,8 MPa (248 bar, 3600 psi)	FTXpress (brez konice in ščitnika)

* Ni na voljo za prodajo posamično. Prodano samo v 5 pakiranjih (17P446) ali 10 pakiranjih (17N226).

Opozorila

V nadaljevanju navedena opozorila so namenjena pripravi, uporabi, ozemljitvi, vzdrževanju in popravilu opreme. Klicaj predstavlja splošna opozorila, simbol za nevarnost pa opozarja na nevarnost pri določenem postopku. Ko se ti simboli pojavijo v besedilu priročnika, preberite ta opozorila. Simboli za nevarnost, povezani z izdelkom, ki niso obravnavani tukaj, se lahko pojavljajo v besedilu priročnika, kjer je to potrebno.

OPOZORILO



NEVARNOST INJICIRANJA SKOZI KOŽO

Visokotlačni curek lahko v telo vbrizga strupe in povzroči hude poškodbe. Če pride do vbrizganja, **takoj poiščite zdravniško pomoč.**



- Pištole ne usmerjajte v ljudi ali živali in jih ne pršite.
- Na izpust ne polagajte rok ali drugih delov telesa. Puščanja tako ne poskušajte zaustaviti z deli telesa.
- Vedno uporabljajte ščitnik za konico šobe. Brez nameščenega ščitnika za konico šobe ne pršite.
- Uporabljajte konice šobe Graco.
- Pri čiščenju in menjavi konic šobe bodite previdni. Če se konica šobe med pršenjem zamaši, upoštevajte **postopek za sprostitvev tlaka**, da izključite enoto in sprostite tlak, preden šobo odstranite za čiščenje.
- Oprema vzdržuje tlak, ko je napajanje izklopljeno. Ko enota ni pod nadzorom, je ne puščajte pod napetostjo ali tlakom. Sledite **Postopku za sprostitvev tlaka**, ko je oprema brez nadzora ali ni v uporabi in pred servisiranjem, čiščenjem ali odstranjevanjem delov.
- Preverite cevi in dele za znake poškodb. Zamenjajte poškodovane cevi ali dele.
- Ta sistem lahko proizvede tlak 24,8 Mpa (248 bar, 3600 psi) Uporabljajte nadomestne dele ali dodatke z nazivnim tlakom najmanj 24,8 MPa (248 bar, 3600 psi).
- Kadar ne pršite, vedno aktivirajte zaklep sprožilca. Preverite, ali zaklep sprožilca pravilno deluje.
- Pred upravljanjem orodja preverite, ali so vsi priključki varno priklopljeni.
- Seznanite se s postopkom takojšnjega izklopa orodja in izpuščanja tlaka. Temeljito se seznanite s krmilnimi elementi orodja.



NEVARNOST POŽARA IN EKSPLOZIJE

Vnetljivi hlapi, kot so hlapi topil in barve, na **delovnem območju** se lahko vžgejo ali eksplodirajo. Barva ali topilo, ki teče skozi opremo, lahko povzroči statično elektriko. Za pomoč pri preprečevanju požara in eksplozije:



- Opremo uporabljajte le na dobro prezračenem območju.
- Odstranite vse vire vžiga, kot so pilotski plameni, cigarete, prenosne električne luči in plastične zaščitne folije (možna statična elektrika).
- Ozemljite vso opremo na delovnem območju. Glejte navodila za **ozemljitev**.
- Topila nikoli ne pršite ali polivajte pri visokem pritisku.
- Na delovnem območju naj ne bo ostankov, vključno s topili, krpami in bencinom.
- Ob prisotnosti vnetljivih hlapov ne priključujte ali izključujte napajalnih kablov in ne vklaplajte ali izklaplajte stikal za vklop ali stikal za luči.
- Uporabljajte le ozemljene cevi.
- Pištolo držite trdno ob robu ozemljenega vedra, ko jo sprožate vanj. Ne uporabljajte oblog za vedra, razen če so protistatične ali prevodne.
- **Nemudoma ustavite delovanje** v primeru statične iskre ali če začutite, da vas je streslo. Opreme ne uporabljajte, dokler ne odkrijete in odpravite težave.
- V delovnem območju imejte delujočo gasilni aparat.

OPOZORILO



NEVARNOST NEPRAVILNE UPORABE OPREME

Nepravilna uporaba lahko povzroči smrt ali hude poškodbe.

- Med barvanjem vedno uporabljajte primerne rokavice, zaščito za oči in dihalni aparat ali masko.
- Orodja ne uporabljajte v bližini otrok. Otrok nikoli ne spustite v bližino opreme.
- Med uporabo orodja se ne stegujte pretirano in ne stojte na nestabilni površini. Vedno stojte trdno in pazite na ravnotežje.
- Ostanite pozorni in glejte, kdaj delate.
- Enote ne uporabljajte, ko ste utrujeni ali pod vplivom drog ali alkohola.
- Cevi ne prepogibajte ali prekomerno upogibajte.
- Ne izpostavljajte cevi temperaturam ali tlakom, ki presegajo tiste, ki jih je podalo podjetje Graco.
- Ne uporabljajte cevi kot nosilni člen za vlečenje ali dvigovanje opreme.
- Ne pršite s cevjo, krajšo od 7,5 m (25 čevljev).
- Opreme ne spreminjajte ali prilagajajte. Spremembe ali prilagajanja lahko izničijo potrdila agencij in predstavljajo varnostna tveganja.
- Prepričajte se, da je vse oprema ocenjena in odobrena za okolje, v katerem jo uporabljate.



NEVARNOST ZARADI ALUMINIJASTIH DELOV POD TLAKOM

Uporaba tekočin, ki niso združljive z aluminijem, v opremi pod tlakom lahko povzroči hude kemične reakcije in razpočenje opreme. Če ne upoštevate tega opozorila, lahko pride do smrti, resnih poškodb ali gmotne škode.

- Ne uporabljajte 1,1,1-trikloroetana, metilenklorida, drugih topil iz halogeniranih ogljikovodikov ali tekočin, ki vsebujejo takšna topila.
- Ne uporabljajte klorovega belila.
- Veliko drugih tekočin lahko vsebuje kemikalije, ki reagirajo z aluminijem. Glede združljivosti se posvetujte s prodajalcem materialov.



OSEBNA ZAŠČITNA OPREMA

Nosite ustrezno zaščitno opremo, ko ste v delovnem območju, da preprečite resne poškodbe, vključno s poškodbami oči, izgubo sluha, vdihavanjem strupenih hlapov in opeklin. Ta oprema med drugim vključuje in ni omejena na:

- Zaščitno opremo za oči in zaščito sluha;
- Dihalne aparate, zaščitna oblačila in rokavice, ki jih priporoča proizvajalec tekočin in topil.

PREDLOG ZAKONA ZVEZNE DRŽAVE KALIFORNIJA ŠT. 65

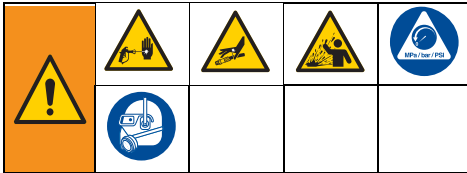
Ta proizvod vsebuje eno ali več kemikalij, za katere je v zvezni državi Kalifornija znano, da povzročajo raka, motnje pri razvoju zarodkov in druge škodljive posledice za razmnoževanje. Po uporabi si umijte roke.

Namestitev

Postopek za sprostitev tlaka

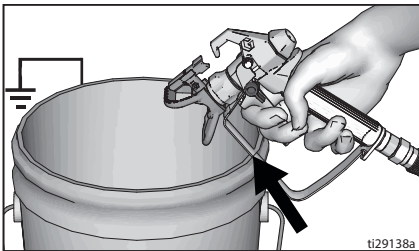


Kadar vidite ta simbol, upoštevajte postopek za sprostitev tlaka.



Oprema ostane pod tlakom, dokler tlaka ročno ne sprostite. Za preprečitev resnih poškodb zaradi tekočine pod tlakom, kot je brizganje v kožo ali pljuskanje tekočine, upoštevajte **Postopek za sprostitev tlaka**, kadarkoli se razpršilnik ustavi ter pred čiščenjem ali pregledom razpršilnika in pred servisiranjem opreme.

1. **IZKLOPITE** pršilnik.
2. Aktivirajte zaklep sprožilca. Po zaustavitvi razpršilnika vedno aktivirajte zaklep sprožilca, da se pištola ne bi nenamerno sprožila.
3. Regulator tlaka obrnite na najnižjo nastavev.
4. Odtočno cev postavite v vedro, glavni/pršilni ventil pa obrnite v položaj PRIME (POLNJENJE) (praznjenje), da sprostite tlak.
5. Pištolo držite v vedru. Usmerite jo v vedro. Deaktivirajte zaklep sprožilca in sprožite pištolo, da sprostite tlak.



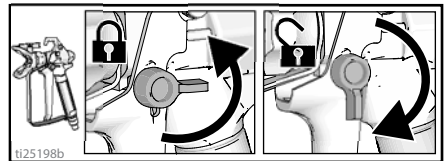
6. Aktivirajte zaklep sprožilca.
7. Če sumite, da je šoba ali cev za pršenje zamašena, ali da se tlak ni popolnoma sprostil:

- a. ZELO POČASI odvijte zadrževalno matico konice ali spojko na koncu cevi, da postopoma sprostite tlak.
- b. Popolnoma odvijte matico ali spojko.
- c. Očistite brezračno cev ali pršilno konico. Glejte **Odpravljanje zamašitev konice**, stran 7.

Zapora sprožilca



Da bi preprečili poškodbe, ko se pištola ne uporablja, vedno aktivirajte zaklep sprožilca, če enoto zaustavljate ali jo puščate brez nadzora.



Sprožilec

Štiriprstni sprožilec te pištole je mogoče hitro spremeniti v dvoprstnega. Izberite sprožilec, ki vam najbolj ustreza. Za spremembo sprožilca:

1. Dvignite ščitnik sprožilca (4) iz držala za ščitnik (22).
2. Ščitnik obrnite tako, da vas ne ovira.
3. Odstranite vijak sprožilca (32) iz ohišja za tekočino (26) tako, da odstranite varovalno matico (33).
4. Odstranite sprožilec (3).
5. Namestite drugi sprožilec (3) na njegovo mesto v ohišju za tekočino (26).
6. Poravnajte odprtine na sprožilcu (3) z odprtino v ohišju za tekočino (26).
7. Vstavite vijak sprožilca (32) prek sprožilca (3) v ohišje za tekočino (26).
8. Namestite in zatesnite varovalno matico (33).
9. Pritrdite ščitnik sprožilca (4) na držalo za ščitnik (22).
10. Izvedite **Prilagoditev igle**, stran 10.

Priključevanje pištole na razpršilec

Prepričajte se, da je razpršilec izklopljen in ni priključen na vir napajanja. Glejte navodila razpršilca za navodila za pripravlanje in pršenje.

1. Priključite dovodno cev na izhod za pršilno tekočino.
2. Priključite drugi del dovodne cevi na tečaj pištole (5). Z dvema ključema (enim na tečaju (5) in enim na cevi) tesno zategnite vse priključke.
3. Glejte navodila razpršilca za navodila za pripravlanje.

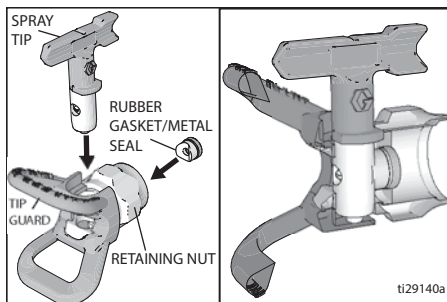
Nameščanje konice (26) in ščitnika (25) na pištolo



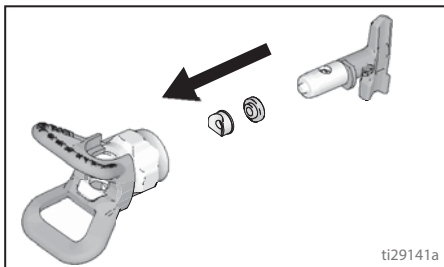
Da se izognete resnim poškodbam zaradi vbrizga v kožo pri nameščanju pršilne konice in ščitnika, roke ne držite pred pištolo.

Da bi preprečili iztekanje iz pršilne konice, poskrbite za pravilno namestitev pršilne konice in ščitnika.

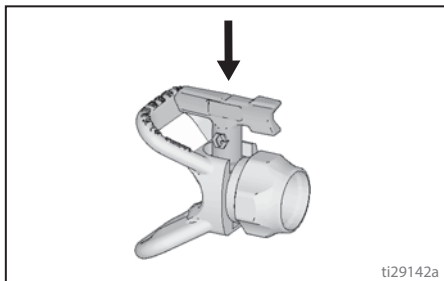
1. Izvedite **Postopek za sprostitvev tlaka**, stran 5.
2. Aktivirajte zaklep sprožilca.
3. Preverite, ali so deli pršilne konice in varovala konice sestavljeni v prikazanem vrstnem redu.



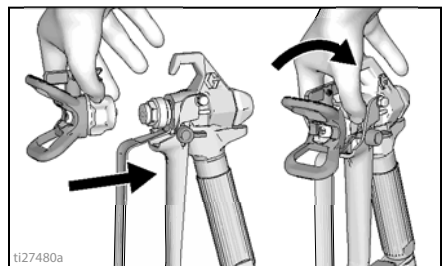
- a. S pršilno konico poravnajte tesnilko in tesnilo v varovalu konice.



- b. Pršilno konico morate potisniti do konca v varovalu konice. Obrnite pršilno konico, da jo potisnete navzdol.



- c. Obrnite ročaj v obliki puščice na pršilni konici naprej v položaj za pršenje.
4. Privijte sestav pršilne konice in ščitnika na pištolo in pričvrstite.



Delovanje

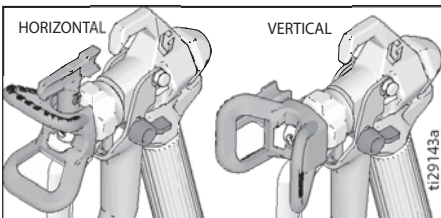


Pršite

1. Deaktivirajte zaklep sprožilca.
2. Prepričajte se, da puščica kaže naprej (pršenje).
3. Pištolo držite pravokotno in približno 30 cm od površine. Najprej premaknite pištolo, nato pa pritisnite na sprožilec, da razpršite poskusni vzorec.
4. Počasi zvišujte tlak črpalke, dokler prekrivanje ni enakomerno (glejte navodila razpršilca za dodatne informacije).

Poravnava pršenja

1. Izvedite **Postopek za sprostitve tlaka**, stran 5.
2. Odtegnite varovalno matico ščitnika.
3. Poravnajte ščitnik vodoravno, da razpršite vodoraven vzorec.
4. Poravnajte ščitnik konice navpično, da razpršite navpičen vzorec.
5. Zatesnite varovalno matico ščitnika pršilne konice.

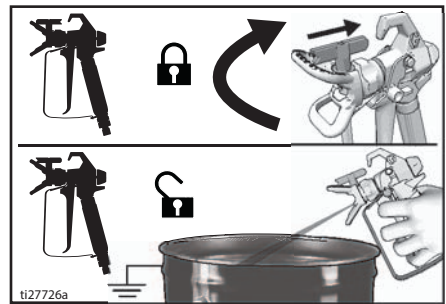


Odpravljanje zamašitev konice

V primeru, da delci zamašijo pršilno konico, ima ta pištola obrnljivo pršilno konico, ki hitro in preprosto očisti delce brez razstavljanja razpršilnika.

1. Aktivirajte zaklep sprožilca. Obrnite pršilno konico v položaj za odmašitev. Deaktivirajte zaklep sprožilca. Sprožite pištolo, da sprostite zamašek.

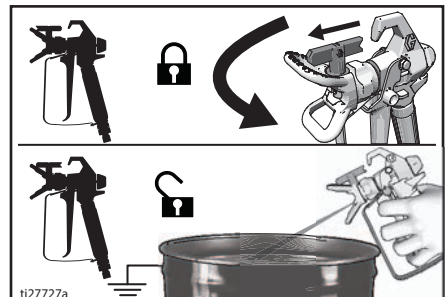
ODMAŠEVANJE



OPOMBA: Če se pršilna konica s težavo obrne na položaj za odmašitev, izvedite **Postopek za sprostitve tlaka**, stran 5, obrnite glavni/pršilni ventil na položaj za pršenje in ponovite korak 1.

2. Aktivirajte zaklep sprožilca. Pršilno konico obrnite nazaj v položaj za pršenje. Deaktivirajte zaklep sprožilca in nadaljujte s pršenjem.

PRŠENJE



Čiščenje

Po vsakem delu pištolo izperite in očistite barvo. Shranjujte v suhem prostoru. Za navodila za izpiranje glejte priročnik za pršenje. Pištolo ali katerikoli delov ne puščajte v vodi ali čistilnih topilih.

OPOZORILO

Da bi preprečili poškodbe sestavnih delov pištole, pištolo in njenih sestavnih delov, razen konice, ne puščajte v vodi ali čistilnih topilih. Ta pištola **NI** združljiva s čistilnimi topili, ki vsebujejo metilen klorid.

Vzdrževanje

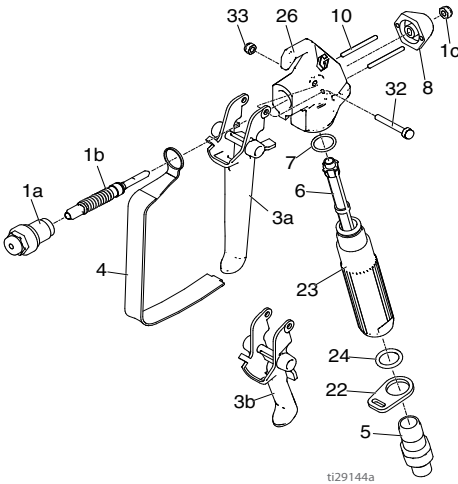


Da se izognete poškodbam, vedno preberite vsa opozorila v tem priročniku in priročniku za pršenje, preden izvajate kakršnakoli vzdrževalna dela na pištoli.

Čiščenje/zamenjava filtra (6)

1. Izvedite **Postopek za sprostitve tlaka**, stran 5 in aktivirajte zaklep sprožilca.
2. Odklopite cev za tekočino od pištole na tečaj (5).
3. Odklopite varovalo sprožilca (4) z zadrževalnika varovala (22).
4. Odvijte ročaj (23) s pištole (1).
5. Odstranite filter (6) skozi vrh ročaja (23).
6. Očistite filter (6). Z mehko ščetko razrahljajte ali odstranite odvečne ostanke.
7. Vstavite čist filter (6) v ročaj (23).
8. Ponovno pritrdite ročaj (23) na pištolo (1). Tesno zategnite.
9. Ponovno priklonite varovalo sprožilca (4) na zadrževalnik varovala (22).

Deli pištole

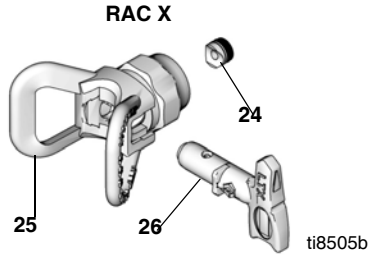
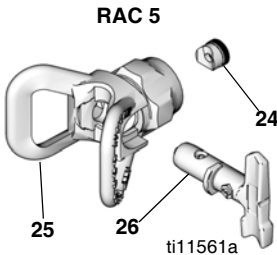


Ref.	Del	Opis	Kol.
1	288817	KOMPLET, popravilo, pištola vključuje 1a, 1b, 1c	1
1a		LEŽIŠČE, ventil	1
1b		IGLA, pištola	1
1c		MATICA, zaklepna	1
3	17N719	SPROŽILEC, komplet za popravila vključuje 1c, 3a, 3b, 32, 33	1
3a		SPROŽILEC, štiriprstni	1
3b		SPROŽILEC, dvoprstni	1
4	195495	VAROVALO, sprožilec	1
5	288811	KOMPLET, tečaj	1
6✓	287032	FILTER, pištola	1
7✓	120776	O-TESNILA	1
8	17M578	POKROVČEK, končni	1
10	115484	IGLA, aktivator	2
22	15J706	ZADRŽEVALO, varovalo	1
23	17M582	ROČAJ, pištola	1
24	115485	O-TESNILA	1
26	17M583	OHIŠJE, tekočina	1
32	177538	STOJNI VIJAK, sprožilec	1
33	105334	MATICA, zaklepna, šestroba	1
34▲	222385	KARTICA, zdravstveni alarm (ni prikazano)	1

▲Nadomestne opozorilne nalepke, oznake in kartice so na voljo brezplačno.

✓Te nadomestne dele imejte pri roki, da zmanjšate izpade

Pršilna konica in ščitnik



Ref.	Del	Opis	Kol.
24	243281	OneSeal™, RAC 5 (paket petih)	1
	246453	OneSeal™, RAC X (paket petih)	1

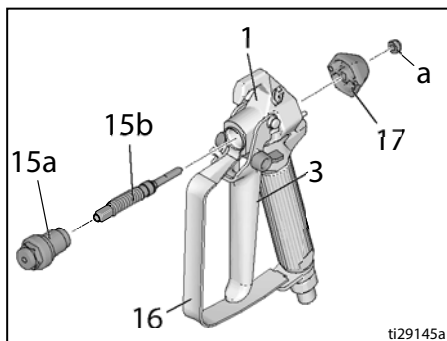
Ref.	Del	Opis	Kol.
25	243161	VAROVALO, RAC 5	1
	246215	VAROVALO, RAC X	1
26	286515	KONICA, pršilna 515, RAC 5	1
	LTX515	KONICA, pršilna 515, RAC X	1
	262515	KONICA, pršilna 515, RAC 5	1

Popravilo



Da se izognete poškodbam, vedno preberite vsa opozorila v tem priročniku in priročniku za pršenje, preden izvajate kakršnakoli popravila pištole.

Menjava igle



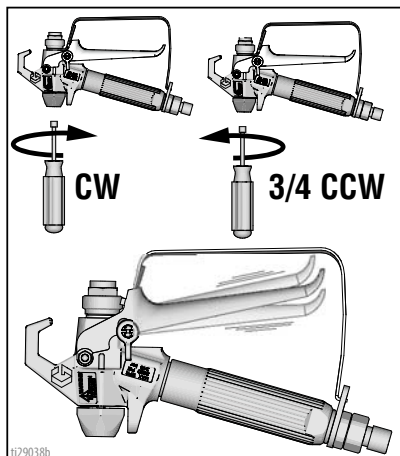
1. Izvedite **Postopek za sprostitev tlaka**, stran 5 in aktivirajte zaklep sprožilca.
2. Odklopite cev za tekočino od pištole na tečaj (5).
3. Odstranite konico (26) in ščitnik (25) s pištole (1).
4. Stisnite sprožilec, medtem ko odvijate difuzor.
5. Odstranite zaklepno matico in končni pokrovček.
6. Izbijte iglo.
7. Z mehko ščetko očistite notranje prehode pištole.
8. Podmažite tesnilne obročne nove igle z nesilikonsko mastjo.
9. Vstavite novo iglo (15b) skozi prednji del pištole.
10. Namestite končni pokrovček in zaklepno matico.
11. Za ohišje igle (15a) na navoje namestite tesnilo za navoje srednje jakosti (modro).
12. Namestite ohišje igle. Privijte do 35–43 N•m (26–32 čevljev-funtov).

13. Izvedite **Prilagoditev igle**.

Prilagoditev igle

1. Izvedite **Postopek za sprostitev tlaka**, stran 5 in aktivirajte zaklep sprožilca.
2. Odstranite konico in ščitnik. Odstranite cev.
3. Aktivirajte zaklep sprožilca.
4. Držite pištolo s šobo navzgor. Zavrtite zaklepno matico (a) v smeri urnega kazalca, dokler ne vidite, da se je sprožilec (3) rahlo dvignil.
5. Zavrtite zaklepno matico za (a) 3/4 obrata v nasprotni smeri urnega kazalca.

OPOMBA: Če je igla pravilno nastavljena, se bo sprožilec prosto premikal.



6. Priključite cev za tekočino. Namestite konico (26) in ščitnik konice (25).
7. Pripravite razpršilec. Glejte navodila razpršilca.
8. Sprožite pištolo v vedro, dokler iz nje ne začne teči tekočina.
9. Sprostite sprožilec (3). Tok tekočine bi se moral takoj ustaviti.
10. Aktivirajte zaklep sprožilca.
11. Namerite pištolo v vedro. Sprožite pištolo. Tekočina ne bi smela teči.
12. Če pištola ne opravi preizkusov, izvedite koraka 19 in/ali 21, sprostite tlak in odklopite cev. Ponovno nastavite iglo. Ponovite preizkuse.

Tehnične specifikacije

Najvišji delovni tlak	3600 psi (248 bar, 24,8 MPa)
Velikost odprtine za tekočino	3,18 mm (0,125 palca)
Teža (s pršilno konico in ščitnikom)	630 g (22 unč)
Dovod	1/4 NPSM vrtljivo
Maksimalna temperatura materiala	49° C (120° F)
Navlaženi deli	Nerjavno jeklo, poliuretan, najlon, aluminij, volframov karbid, medenina

Standardna garancija podjetja Graco

Podjetje Graco jamči, da bo na datum prodaje izvirnemu kupcu za uporabo vsa oprema, ki je omenjena v tem dokumentu, ki jo je proizvedlo podjetje Graco in ki nosi ime tega podjetja, brez poškodb materiala in izdelave. Z izjemo kakršnihkoli posebnih, podaljšanih ali omejenih garancij, ki jih je objavilo podjetje Graco, bo podjetje Graco dvanajst mesecev od datuma prodaje popravilo ali zamenjalo vse dele opreme, za katere podjetje Graco ugotovi, da so pomanjkljivi. Ta garancija velja samo, če je oprema nameščena, je z njo ravnano in je vzdrževana skladno s pisnimi priporočili podjetja Graco.

Ta garancija ne pokriva in podjetje Graco ne bo odgovorno za splošno obrabo in uničevanje ali za nobeno slabo delovanje, škodo ali obrabo, ki so jih povzročili napačna namestitve, napačna uporaba, abrazija, korozija, neprimerno in napačno vzdrževanje, malomarnost, nesreča, nedovoljeno odpiranje ali zamenjava sestavnih delov, ki niso od podjetja Graco. Podjetje Graco tudi ne bo odgovorno za okvare, škode in obrabo, ki so nastale zaradi nekompatibilnosti opreme podjetja Graco s strukturami, dodatki, opremo in materiali, ki niso od podjetja Graco, ali zaradi nepravilne oblike, proizvodnje, namestitve, delovanja ali vzdrževanja struktur, dodatkov, opreme in materialov, ki jih ni dobavilo podjetje Graco.

Ta garancija je pogojena z vnaprej plačano vrnitvijo opreme, ki naj bi bila pomanjkljiva, pooblaščenemu distributerju podjetja Graco na potrditev garancijske napake. Če je garancijska napaka potrjena, bo podjetje Graco brezplačno popravilo in zamenjalo vse pomanjkljive dele. Oprema bo izvirnemu kupcu povrnjena z vnaprej plačanimi stroški prevoza. Če pregled opreme ne pokaže pomanjkljivosti v materialu ali izdelavi, bodo popravki izvedeni po razumni ceni. Ti stroški lahko vključujejo stroške delov, dela in prevoza.

TA GARANCIJA JE IZKLJUČNA IN VELJA NAMESTO KAKRŠNIHKOLI DRUGIH GARANCIJ, IZREČNIH ALI NAKAZANIH, KAR MED DRUGIM VKLJUČUJE TUDI GARANCIJO PRIMERNOSTI ZA PRODAJO ALI GARANCIJO PRIMERNOSTI ZA DOLOČEN NAMEN.

Edina obveza podjetja Graco in edino sredstvo kupca ob kakršnikoli kršitvi garancije sta taka, kot je opisano v nadaljevanju. Kupec se strinja, da ne bo koristil nobenih drugih sredstev (kar med drugim vključuje nastale ali posledične škode za izgubljene dobičke, izpad prodaje, osebne poškodbe ali premoženjske škode, ali katerekoli druge nastale ali posledične izgube). Vsa dejanja za kršitve garancije se morajo sprožiti v okviru dveh (2) let od datuma prodaje.

PODJETJE GRACO NE GARANTIRA IN SE ODREKA VSEM NAKAZANIM GARANCIJAM TRGOVANJA IN PRIMERNOSTI ZA POSEBNI NAMEN V ZVEZI Z DODATKI, OPREMO, MATERIALI ALI SESTAVNIMI DELI, KI JIH JE PODJETJE GRACO PRODALO, NE PA TUDI PROIZVEDLO. Ti predmeti, ki jih je podjetje Graco prodalo, ne pa tudi proizvedlo (kot so električni motorji, stikala, cevi itn.), so predmet garancije svojega proizvajalca, če obstaja. Podjetje Graco bo kupcu ponudilo razumno pomoč pri zahtevku za kršitev teh garancij.

Podjetje Graco v nobenem primeru ne bo odgovorno za neposredno, nastalo ali posledično škodo, ki je nastala na spodaj navedeni opremi, ki jo je dostavilo podjetje Graco, ali na opremi, izvedbi ali uporabi kakršnihkoli izdelkov ali drugih dobrin, ki so prodane, četudi se gre o kršitvi pogodbe, kršitvi garancije, malomarnosti podjetja Graco, ali drugače.

Informacije o podjetju Graco

Najnoveše informacije o Gracovih izdelkih najdete na spletni strani www.graco.com.

Za informacije o patentih glejte spletno stran www.graco.com/patents.

ZA NAROČANJE kontaktirajte svojega distributerja podjetja Graco ali pokličite 1-800-690-2894 za informacije o najbližjem distributerju.

Vsi pisni in slikovni podatki v tem dokumentu odražajo najnoveše informacije o izdelku, ki so na voljo ob izdaji. Podjetje Graco si pridržuje pravico do spremembe v kateremkoli času in brez predhodnega obvestila.

Prevod originalnih navodil. This manual contains Slovenian. MM 3A4498

Sedež podjetja Graco: Minneapolis
Mednarodne pisarne: Belgija, Kitajska, Japonska, Koreja

GRACO INC. AND SUBSIDIARIES • P.O. BOX 1441 • MINNEAPOLIS MN 55440-1441 • USA
Avtorske pravice 2016, Graco Inc. Vse proizvodne lokacije podjetja Graco so registrirane v skladu s standardom ISO 9001.

www.graco.com
Revizija C, August 2018